

Спортивно-туристский клуб г. Екатеринбурга
Детско-юношеский центр
города Ясный и Ясненского района Оренбургской области

ОТЧЕТ № 3277

о пешем спортивном туристском маршруте
третьей категории сложности по Южному Уралу

Руководитель:

*Шляховой Денис Сергеевич
e-mail: denis-010205@mail.ru*

Поход проведен в сроки:

с 27 апреля по 6 мая 2012 года

Маршрутная книжка № 11/12

*Отчет рассмотрен областной и зональной МКК Свердловской области
и зачтен как маршрут третьей категории сложности.*

Справки выданы в количестве _____ штук.

Использовать отчет _____

Штамп МКК

Председатель МКК _____ (_____)

«_____» _____ 2012 года

Г.Екатеринбург, 2012 г.

СОДЕРЖАНИЕ

1. СПРАВОЧНЫЕ СВЕДЕНИЯ О ПУТЕШЕСТВИИ.....	3
1.1. ПАСПОРТ МАРШРУТА	3
1.2. СОСТАВ ГРУППЫ	6
2. СВЕДЕНИЯ О РАЙОНЕ ПУТЕШЕСТВИЯ	8
Подъезды и подходы к началу маршрута.....	8
Обратный выезд.....	8
3. ОРГАНИЗАЦИЯ ПУТЕШЕСТВИЯ	9
4. ТЕХНИЧЕСКОЕ ОПИСАНИЕ МАРШРУТА	10
1 день (27.04.2012).....	10
2 день (28.04.2012)	10
3 день (29.04.2012)	14
4 день (30.04.2012)	16
5 день (1.05.2012).....	19
6 день (2.05.2012)	22
7 день (3.05.2012)	25
8 день (4.05.2012).....	28
9 день (5.05.2012)	30
10 день (6.05.2012)	35
5. ГРАФИК ДВИЖЕНИЯ ГРУППЫ.....	38
6. ИТОГИ ПУТЕШЕСТВИЯ, ВЫВОДЫ.....	40
7. КАРТОГРАФИЧЕСКИЙ МАТЕРИАЛ	42
8. КОНТРОЛЬНЫЕ ЗАПИСКИ	48

1. Справочные сведения о путешествии

1.1. Паспорт маршрута

Проводящая организация.

Отдел образования администрации муниципального образования г.Ясный и Ясененский район Оренбургской области, 462781, Оренбургская область, г.Ясный, ул.Октябрьская, 10.

Цель похода.

Общей смысловой идеей похода являлась подготовка туристов г.Ясного и Ясененского района Оренбургской области к выступлению на областных соревнованиях (слетах) по спортивному туризму, их знакомство с природой горной части Южного Урала, так как никто из участников ранее в этих местах не был. Руководителю группы район похода был известен по пешим походам 2002, 2011 гг. (участник) и 2003, 2004 гг. (руководитель).

Район проведения похода.

Административное положение места проведения похода: Российская Федерация, Саткинский и Катав-Ивановский районы Челябинской области и Белорецкий район Республики Башкортостан.

Физико-географическое положение: Южный Урал (хребты Большая Сука, Нургуш, Зигальга, массив Иремель).

Подробная нитка маршрута.

С. Катавка (Саткинский район Челябинской области) – хр. Большая Сука (1194 м, траверс) – г. Уван (1222 м, восхождение) – перевал через хр. Нургуш – долина р.Большой Березяк – п. Тюлюк – г.Большой Иремель (1582 м, восхождение) – перевал через хр. Бакты – г. Малый Шелом (1368 м, траверс) – г. Большой Шелом (1427 м, восхождение) – с. Верхний Катав (Катав-Ивановский район Челябинской области).

Общая протяжённость маршрута:	<i>155,6 км (в зачёт – 140 км)</i>
Суммарный перепад высот:	<i>8,16 км</i>
Время путешествия:	<i>с 27 апреля по 6 мая 2012 г.</i>
Количество дней активного маршрута:	<i>10 (десять)</i>
Вид туризма:	<i>пешеходный</i>
Категория сложности:	<i>3 (третья)</i>

Определяющие препятствия маршрута

Вид препятствия	Категория трудности	Длина препятствий (для протяженных)	Характеристика препятствий (характер, высота, наименование, новизна и т.д.)	Путь прохождения (для локальных препятствий)	Число препятствий / Баллы	Баллы, идущие в зачет
переправа	н/к	-	Река шириной до 5 м, скорость течения до 0,5 м/с, глубина 0,5 м	Вброд - р.Мал.Сатка - руч.Каменный - р.Синяк, - р.Бол.Авняр	4/2	2
перевал	н/к	-	Через хр. Нургуш, 340 м перевального взлета, движение осложнено заболоченностью и выходами камней, не требующими коллективной страховки	По разбитой лесной дороге из долины р. Бол. Калагаза в долину реки Бол. Березяк, между высотами 1247 и 1213 м.	2/4	2
		-	Черех хр.Бакты, 220 м перевального взлета, движение осложнено заболоченностью и выходами камней, не требующими коллективной страховки	По заброшенной лесной дороге из долины р. Бол. Авняр в долину р. Юрюзань (перевал «Ворота»)		
вершина	н/к	-	Г. Большой Шелом (1427 м)	Не менее 300 м перевального перепада высот. Движение затруднено осыпями, растительностью и легкими скалами.	2/8	4
			Г. Уван (1222 м)			
	1А	-	Г. Большой Иремель (1582 м)	По действующей классификации	1/5	5
траверс гребня	н/к	-	Хр. Большая Сука	Лесистый, осыпной, со снежными участками. Уклон вдоль гребня 15-20 град., длина 3 км.	1/4	4
	1А	-	Хр. Зигальга (в районе г. Малый Шелом)	Осыпной, снежный, участки легких скал. Уклон вдоль гребня 20-30 град. Требуется индивидуальная страховка.	1/5	5
Итого: сумма баллов за локальные препятствия (ЛП)					22	
Сумма баллов за все локальные препятствия (ЛП max), для маршрутов 3 к.с. – не более 30 баллов.					28	

Вид препятствия	Категория трудности	Длина препятствий (для протяженных)	Характеристика препятствий (характер, высота, наименование, новизна и т.д.)	Путь прохождения (для локальных препятствий)	Число препятствий / Баллы	Баллы, идущие в зачет
растительный покров	н/к	25,0	Легкопроходимый лес (лес легко проходится по тропам и без них)	-	25,0 / 5,0	5,0
	1А	15,0	Среднепроходимый лес (имеются густозаросшие участки и подлески)	-	15,0 / 6,0	6,0
	2А	5,0	Труднопроходимый лес (много участков завалов, буреломов, прошлогодняя слежавшаяся трава, скрывающая камни и бревна)	-	5,0 / 3,0	3,0
болота	н/к	13,5	Вязкие заболоченные участки глубиной 0,2-0,4 м, необходима индивидуальная страховка	-	13,5 / 6,7	6,7
	1А	2,0	Кочки, окруженные водой. Необходима индивидуальная страховка.	-	2,0 / 2,4	2,4
осыпи, морены	н/к	4,5	Камни небольшие, крутизна склона 15-20 град.	-	4,5 / 2,2	2,2
	1А	4,0	Камни «живые» размером до 1 м, крутизна склона до 25 град. Индивидуальная страховка.	-	4,0 / 6,0	6,0
	2А	1,0	Камни «живые» размером до 1 м, крутизна склона 30-35 град. Индивидуальная страховка.	-	1,0 / 5,0	5,0
снежный участок	н/к	6,0	Снежный покров глубиной 10-25 см.	-	6,0 / 3,0	3,0
Итого: сумма баллов за протяженные препятствия (ПП)					39,3	

Баллы, идущие в зачет: за ЛП – 20, за ПП – 40 (для походов третьей категории сложности).

Расчет категории сложности маршрута (КС):

$$КС = ЛП + ПП + (Г \times А \times К) = 20 + 39,3 + (6 \times 0,5 \times 1,68) = 64,97$$

Г – географический показатель района похода (*Южный Урал*) = 6 баллов

А – коэффициент автономности (маршрут проходит через один населенный пункт (*п. Тюлюк*)) = 0,5)

К = 1 + QH / 12 – коэффициент перепада высот, где QH – суммарный перепад высот на активной части маршрута (QH = 8,16 км).

Согласно «Методики категорирования пешеходного маршрута», в соответствии с продолжительностью (10 дней), протяженностью (155,6 км) и набранным количеством баллов (64,97) данный маршрут соответствует третьей категории сложности.

Маршрут рассмотрен областной и зональной МКК Свердловской области.
Маршрутная книжка № 11/12.

Адрес хранения отчета:

Спортивно-туристский клуб г. Екатеринбурга, ул. Радищева, 51,
тел.: 8(343) 212-20-28.

Штамп (полномочия) МКК, рассмотревшей маршрут (166-00-56665555).

Сведения о страховых компаниях

Участники группы были застрахованы по месту жительства:

- в г. Ясном – страховой отдел компании «Росгосстрах» (Оренбургская область, г. Ясный, ул.Ленина, 20),
 - в г. Екатеринбурге – закрытое акционерное общество «Гута Страхование» (г.Екатеринбург, ул. Бакинских Комиссаров, 107, тел. 8 (343) 330-67-01).
- Страховка обеспечивала выплату страховых сумм в случае получения травм различной степени.

1.2. Состав группы

№ п/п	Фамилия, имя, отчество	Год рождения	Туристский опыт (пеших походов)	Место работы (учебы), должность	Домашний адрес (телефон)	Обязанности в группе
1	Шляховой Денис Сергеевич	1979	3 – Р (Южный Урал), 4 -У(Алтай)	г.Екатеринбург, пр.Космонавтов,77, в/ч 34081	г.Екатеринбург, пр.Космонавтов, тел.-89126064731	Руководитель, фотограф
2	Курманбаева Майрам Тулендовна	1987	2 – У (Южный Урал)	Оренбургская область, г.Ясный, МОБУДОД «ДЮОЦ», заведующая туристским отделом	Оренбургская область, г.Ясный, ул. Западная, 17-3	Завхоз
3	Шинкоренко Владимир Сергеевич	1986	2 – У (Южный Урал)	Оренбургская область, г.Ясный, ОАО «Оренбургские минералы», электрик	Оренбургская область, г.Ясный, ул. Юбилейная, 8-31	Штурман
4	Литвяков Сергей Андреевич	1991	2 – У (Южный Урал)	Оренбургская область, г.Ясный, МОБУДОД «ДЮОЦ», педагог	Оренбургская область, г.Ясный, ул. Свердлова, 1-709 А	Отв. за снаряжение, фотограф
5	Макарова Анна Владимировна	1989	2 – У (Южный Урал)	Оренбургская область, г.Ясный, ОАО «Сказка», повар	Оренбургская область, г.Ясный, ул. Октябрьская, 12-29	Отв. за питание
6	Поколев Андрей Григорьевич	1987	1 – У (Южный Урал)	Оренбургская область, г.Ясный, ОАО «Оренбургские минералы», электрик	Оренбургская область, г.Ясный, ул. Ленина, 20-2	Ремонтник
7	Залевский Николай Николаевич	1993	2 – У (Южный Урал)	Оренбургская область, г.Ясный, ПЛ №43, учащийся	Оренбургская область, г.Ясный, ул. Октябрьская, 10-9	Костровой

Фото участников группы



**Макарова
Анна
Владимировна**



**Курманбаева
Майрам
Тулендовна**



**Поколев
Андрей
Григорьевич**



**Залевский
Николай
Николаевич**



**Литвяков
Сергей
Андреевич**



**Шляховой
Денис
Сергеевич**



**Шинкоренко
Владимир
Сергеевич**

2. Сведения о районе путешествия

Южный Урал простирается от южного широтного участка реки Белой до верховьев реки Уфа (р.Уфалей). Это самая широкая (до 150 км с востока на запад) часть Уральских гор. До 10 горных хребтов тянутся параллельно друг другу с северо-востока на юго-запад, постепенно загибаясь к югу. По восточному склону Уральского хребта тянется условная граница между двумя частями света - Европой и Азией. Южный Урал расположен на территории республики Башкортостан (южная часть) и Челябинской области.

На Южном Урале возможно совершение туристских путешествий: пешеходных - до 3 к/сл включительно, водных - до 2 к/сл, лыжных - до 3 к/сл, велосипедных - до 3 к/сл. Спелеотуристы также могут пройти здесь несколько интересных пещер.

Более подробную информацию о туристских возможностях Южного Урала можно почерпнуть на сайте www.southural.ru.

Подъезды и подходы к началу маршрута

Маршрут является линейным с начальной точкой в с. Катавка, в 30 км к юго-западу от районного центра Сатка (Челябинская область) и в 1 км к югу от федеральной трассы М-5 (Москва – Челябинск).

Группа на заказанном автобусе добралась до с.Катавка. Расстояние от г.Ясный до с.Катавка (через г.Челябинск) составило около 980 км.

Обратный выезд

На обратный путь также был заказан автобус, который доставил группу из с.Верхний Катав (расстояние до районного центра Катав-Ивановск – 35 км) в г.Ясный (через Миасс и Магнитогорск). Общее расстояние – 760 км.

3. Организация путешествия

Данный поход был организован как учебно-тренировочный для повышения, закрепления и проверки навыков участников разного уровня туристской подготовки.

Выбор оптимальной нитки маршрута перед походом выполнялся с учетом сложности преодоления отдельных его участков, длительности переходов, возможностей организации ночевки, физических возможностей участников группы, а также с учетом опыта прохождения данной нитки маршрута руководителем группы в 2002-2011 годах. Учитывалась возможность аварийных выходов с маршрута. Выбор пути на маршруте осуществлялся с учетом погодных условий и физического состояния группы.

Техника безопасности: Участники группы в течение учебного года выполняли теоретические и практические задания при туристском отделе Детско-Юношеского Центра, участвовали в районных соревнованиях по дисциплине «дистанция», походах выходного дня, 1-2-дневных походах. Безопасность при прохождении маршрута обеспечивалась комплексом мероприятий в совокупности с достаточным опытом и квалификацией участников и руководителя.

Постоянно обращалось внимание на выбор максимально безопасных и комфортных мест для привалов и ночлегов. Регулярно производился взаимный осмотр участников на наличие клещей.

Аварийные выходы, предусмотренные на маршруте:

2 день (28 апреля): с. Катавка, с. Сибирка,

4-5 дни (30 апреля – 1 мая): п. Тюлюк,

6 день (2 мая): с. Николаевка,

7 день (3 мая): с. Александровка,

9 день (5 мая): с. Верхний Катав.

4. Техническое описание маршрута

1 день (пятница, 27 апреля 2012 г.)

Время выхода на маршрут: 20:56

Время остановки на ночлег: 21:45

Средняя скорость: 3,92 км/ч

Прибыли к развилке от федеральной трассы М-5 на с. Катавка около 20:30. Сфотографировавшись у указателя с названием села (*фото 1*), идем на юг около 1 км по асфальтированной дороге, входим в село, на третьем переулке поворачиваем налево, идем по грунтовой дороге, выходим из села и продолжаем движение к направлению к хребту Большая Сука (в юго-восточном направлении).



Фото 1. Группа на старте маршрута.

Пройдя через небольшое поле, входим в лес, постепенно набирая высоту. Дорога сухая с небольшими промоинами. У первого ручья находим поляну для палаток и встаем на ночлег. Дров много.

2 день (суббота, 28 апреля 2012 г.)

Время выхода на маршрут: 8:25

Время остановки на ночлег: 20:45

Средняя скорость: 2,56 км/ч

Продолжаем движение по лесной дороге в юго-восточном направлении.

8:42 – пересекаем ручей.

8:50 – справа поляна.

9:00 – выходим на перевал. Местность к северу от дороги открытая. Справа – лес.

9:00 – 9:27 – уходим в лес в южном направлении, через 200 м у скального останца оставляем рюкзаки, привал.

9:27 – 10:20 – начинаем траверс гребня, идем по азимуту=200-210 град. (*фото 2*).

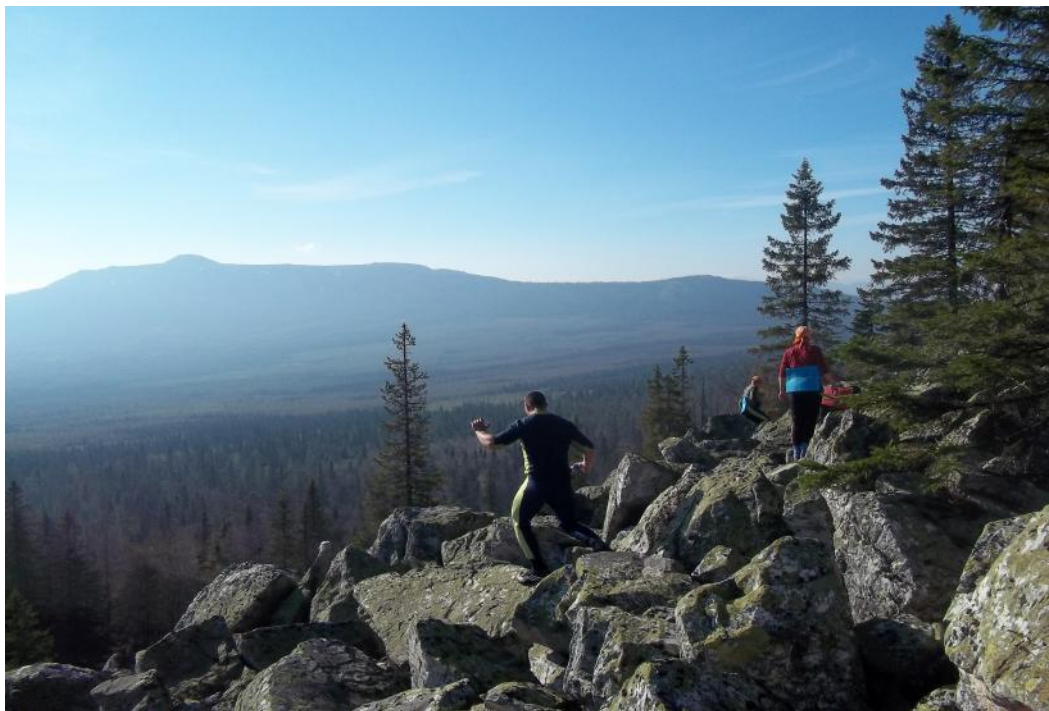


Фото 2. Траверс хр. Большая Сука. Слева на горизонте видна г.Уван.

Участки леса различной проходимости чередуются с выходами скал и осыпями. Обходить скалы лучше с правой (по ходу движения) стороны, здесь более пологие склоны.

10:20 – 10:30 – привал на небольшом перевале, в лесу – снежные участки.

10:30 – 11:05 – продолжаем траверс гребня. Становится больше осыпей, участки леса среднепроходимы. Встречаются снежные участки (*фото 3*).



Фото 3. Снежные участки на хр. Большая Сука.

Скальные останцы также обходим справа.

11:05 – 11:20 – на вершине 1194 м. (*фото 4*). (Как и на большинстве вершин – стоит палка, на ней привязана игрушка-дракон). Записок от предыдущих групп не нашли. Оставили свою контрольную записку.



**Фото 4. На вершине хр. Большая Сука (1194 м).
Справа виднеется северо-восточная часть хребта.**

11:20 – 11:53 – возвращаемся тем же путем.

11:53 – 12:00 – привал на перевале со снежным участком.

12:00 – 12:50 – доходим до рюкзаков.

12:50 – 13:20 – перекус.

13:20 – 13:55 – начинаем спуск с перевала по дороге. Через 1,5 км развилка – на юг и восток. Мы идем на восток. По дороге течет талая вода.

13:55 – 14:05 – привал.

14:05 – 14:40 – идем по дороге, переправляемся вброд через р. Малая Сатка (*фото 5*), доходим до искусственного фонтана (*фото 6*). С восточной стороны фонтана еще лежит снег.

14:40 – 15:10 – привал. Поскольку погода солнечная, сил много, времени достаточно – решаем продолжить движение по маршруту.

15:10 – 15:15 – идем по дороге на восток, поворачиваем в юном направлении и начинаем подъем на г.Уван.

15:15 – 15:55 – идем по среднепроходимому лесу, постоянно набирая высоту. Встречаются заболоченные участки и выходы камней.

15:55 – 16:05 – привал.

16:05 – 16:35 – продолжаем подъем, выходим к осыпям.

16:35 – 16:45 – привал.



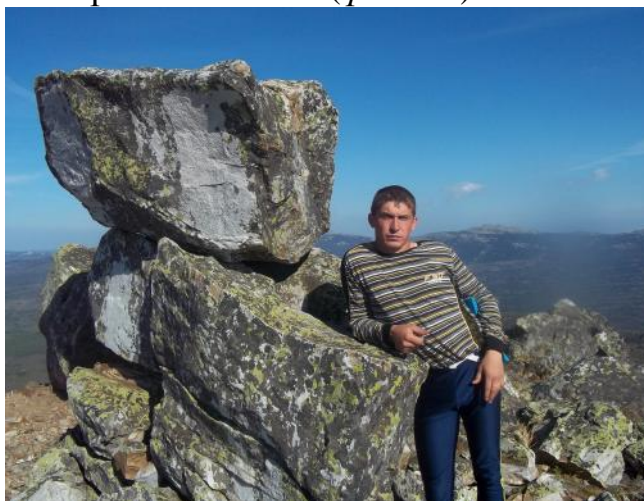
**Фото 5. Переправа через
р. Малая Сатка**



Фото 6. Искусственный фонтан.

16:45 – 17:27 – поднимаемся по осыпям, встречаются «живые» камни, кустарники. До вершины несколько крутых подъемов по склону сменяются пологими.

17:27 – 17:44 – на вершине г. Уван (*фото 7*).



**Фото 7. Вершина г.Уван (1222 м).
Справа вдали виден хребет Большая Сука.**

Находим бутылку из-под чая, внутри записка группы из Челябинска от 02.07.2011 года. Забираем записку, оставляем свою

17:44 – 18:45 – спускаемся по осыпному склону, затем по труднопроходимому лесу в южном направлении до перевала между горами Уван и Малый Уван. Выходим на лесную дорогу.

18:45 – 18:55 – привал.

18:55 – 19:37 – идем по дороге в восточном направлении около 1 км, затем по азимуту, также в восточном направлении через среднепроходимый лес.

19:37 – 19:50 – привал.

19:50 – 20:45 – переваливаем через небольшой гребень и начинаем спускаться в юго-восточном направлении через лес различной проходимости. Выходим на улучшенную грунтовую дорогу, возле дороги со склона стекает ручей с талыми водами, есть место для палаток.

20:45 – встаем на ночлег. Дрова есть.

Определяющие препятствия:

- локальные: переправа вброд (н/к) – р. Малая Сатка.
вершина (н/к) – г. Уван.
траверс гребня (н/к) – хр. Большая Сука (до выс. 1194 м).
- протяженные: легкопроходимый лес (н/к) – 2,0 км.
среднепроходимый лес (1А) – 3,5 км.
труднопроходимый лес (2А) – 2,5 км.
осыпи, морены (н/к) – 1,0 км.
осыпи, морены (1А) – 2,0 км.

3 день (воскресенье, 29 апреля 2012 г.)

Время выхода на маршрут: 10:20

Время остановки на ночлег: 16:14

Средняя скорость: 3,90 км/ч

10:20 – 10:45 – идем по дороге в восточном направлении, дорога размыта талыми водами, много глубоких луж.

10:45 – 10:55 – привал у развилки.

10:55 – 11:05 – сворачиваем на грунтовую дорогу в юго-восточном направлении, идем до р. Большая Калагаза, переходим ее по разрушенному бревенчатому мосту (фото 8).

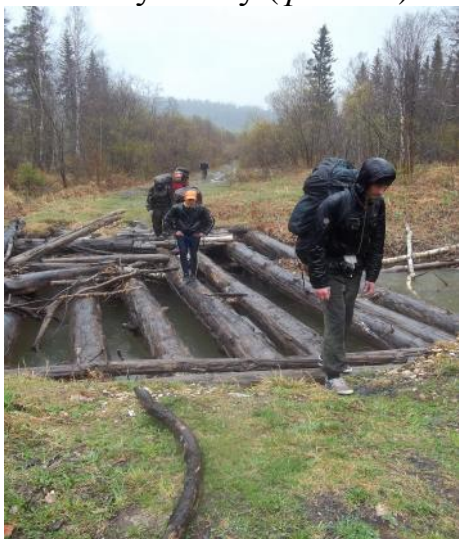


Фото 8. Мост через р. Большая Калагаза.

11:05 – 11:50 – привал (появилось солнце - сушим палатки).

11:50 – 12:20 – идем по лесной дороге, постепенно набирая высоту. Вдоль дороги – ручьи с талой и дождевой водой.

12:20 – 12:30 – привал.

12:30 – 12:55 – продолжаем движение по дороге.

12:47 – слева поляна, справа виден хр. Нургуш (выс. 1213 м).

12:55 – слева направо дорогу пересекает ручей среди камней (*слева от дороги за ручьем на дереве табличка «Зона покоя»*).

12:55 – 13:05 – привал.

13:05 – 13:45 – идем по дороге на перевал.

13:12 – пересекаем широкую каменную «реку».

13:14 – слева направо дорогу пересекает ручей.

13:15 – 13:20 – дорога проходит по камням.

13:25 – 13:33 – заболоченные участки дороги.

13:45 – на вершине перевала.

13:45 – 14:10 – перекус.

14:10 – 14:45 – спускаемся по дороге. Справа – встречаются выходы камней, слева пологий склон. Лес легкопроходимый. Вдоль дороги встречаются костровища.

14:45 – 14:55 – привал.

14:55 – 15:25 – продолжаем идти по дороге в южном направлении, дорога размыта талыми водами и разбита лесовозной техникой. Местами обходим сложные участки дороги по легкопроходимому лесу.

15:25 – 15:35 – привал.

15:35 – 16:14 – дорога заболоченная, пересекается ручьям. Встречаются небольшие участки кочкарниковых болот.

16:14 – выходим к броду через р.Большой Березяк (*фото 9*).



Фото 9. Река Большой Березяк.

Есть ручей, дрова, старые костровища. Встаем на ночлег. (*В это же время с левого берега реки в водный поход собирается группа из Екатеринбурга, 3 катамарана (фото 10). Уровень воды в реке невысокий*).



**Фото 10. По Большому Березяку
сплавляется группа туристов из Екатеринбурга.**

Определяющие препятствия:

- локальные: перевал (н/к) – хр. Нургуш (между высотами 1247 и 1213 м).
- протяженные: легкопроходимый лес (н/к) – 2,0 км.
болота (н/к) – 1,0 км.

4 день (понедельник, 30 апреля 2012 г.)

Время выхода на маршрут: 8:55

Время остановки на ночлег: 17:50

Средняя скорость: 3,30 км/ч

8:55 – 9:55 – движемся по легкопроходимому лесу в западном направлении, выходим на заброшенную лесную дорогу.

9:55 – 10:05 – привал.

10:05 – 10:30 – идем по заброшенной дороге в южном – юго-западном направлении. Местность полностью заболочена. Движение затруднено из-за прошлогодней слежавшейся высокой травы и кочек, окруженных водой (*фото 11*).



Фото 11. Кочкарниковые болота.

10:30 – 10:40 – привал у ручья.

10:40 – 10:55 – заболоченная местность. (*фото12*).



Фото 12. Заболоченные участки.

10:55 – 11:05 – привал у ручья.

- 11:05 – 11:30 – идем по дороге – заболоченная местность.
 11:30 – пересекаем ручей.
 11:30 – 11:35 – пересекаем большое поле, местами заболоченное.
 11:35 – 11:45 – идем по правому берегу р. Березяк.
 11:45 – 11:55 – дорога уходит в лес, на юго-запад, идем по ней.
 11:55 – 12:15 – перекус.
 12:15 – 13:03 – продолжаем идти по дороге. На высоких участках более-менее сухо. В низинах – заболоченности.
 13:03 – 13:12 – привал.
 13:12 – 13:45 – идем по дороге. В лесу появляются поляны.
 13:45 – слева видна р. Березяк, крутой обрыв.
 13:45 – 13:55 – привал.
 13:55 – 14:35 – идем по дороге в западном – юго-западном направлении.
 14:35 – справа от дороги – беседка, поляна, старые костровища.
 14:35 – 14:45 – привал.
 14:45 – 15:55 – идем по дороге.
 14:47 – 14:49 – пересекаем вброд два русла руч. Каменный (*фото 13*).



Фото 13. Переправа через руч. Каменный.

- 15:55 – слева от дороги – скамейка.
 15:55 – 16:15 – привал.
 16:15 – 17:15 – продолжаем идти по дороге, постепенно поворачивая на северо-запад.

16:22 и 16:29 – слева отвороты к р. Березяк. (*Видно, как сплавляются несколько групп туристов-водников. Уровень воды для переправы вброд высокий*).

17:15 – 17:20 – привал.

17:20 – 17:40 – идем по дороге, вдоль дороги – потоки дождевой и талой воды.

17:40 – 17:50 – выходим на грейдер, идем в южном направлении около 600 м, подходим к мосту через р.Березяк.

17:50 – перед мостом сворачиваем направо и на оборудованной поляне на берегу реки встаем на ночлег. (*Стоит несколько лагерей туристов-водников из Челябинска*).

Определяющие препятствия:

- локальные: переправа вброд (н/к) – руч. Каменный.
- протяженные: легкопроходимый лес (н/к) – 3,0 км.
болота (н/к) – 9,0 км.
болота (1А) – 0,5 км.

5 день (вторник, 1 мая 2012 г.)

Время выхода на маршрут: 9:35

Время остановки на ночлег: 16:55

Средняя скорость: 3,6 км/ч

9:35 – 10:35 – идем по грейдеру в юго-западном направлении. Через 3 км на перекрестке поворачиваем налево, входим в п. Тюлюк.

10:35 – 11:30 – у магазина «Фортуна» (*работает ежедневно с 9:00 до 20:00*), покупаем хлеб.

11:30 – 12:00 – идем по дороге на юго-восток, доходим до площади, слева – церковь (*фото 14*).



Фото 14. Церковь в п.Тюлюк.

Идем по левой дороге (слева – р. Тюлюк).

12:10 – справа турбазы и магазин сувениров «Ларкина лавка».

12:10 – 12:25 – привал.

12:25 – 12:55 – выходим из Тюлюка и идем по главной дороге на юго-восток. Пересекаем по мосту р. Карагайка. Влево и вправо отходят грунтовые дороги в лес. На Иремель – дорога улучшенная, вдоль дороги на деревьях маркировка из кусков белой и оранжевой материи.

12:55 – 13:15 – перекус. Справа – большая вырубка.

13:15 – 13:47 – продолжаем идти по дороге, постепенно набирая высоту.

13:47 – 14:00 – привал.

14:15 – поляна, развилка на юго-восток и восток. Маркировка – на юго-восток.

14:15 – 14:22 – привал.

14:22 – 14:44 – идем по маркировке на юго-восток.

14:44 – дорога заканчивается. Шлагбаум, пост инспектора национального природного парка «Иремель» (*фото 15*).

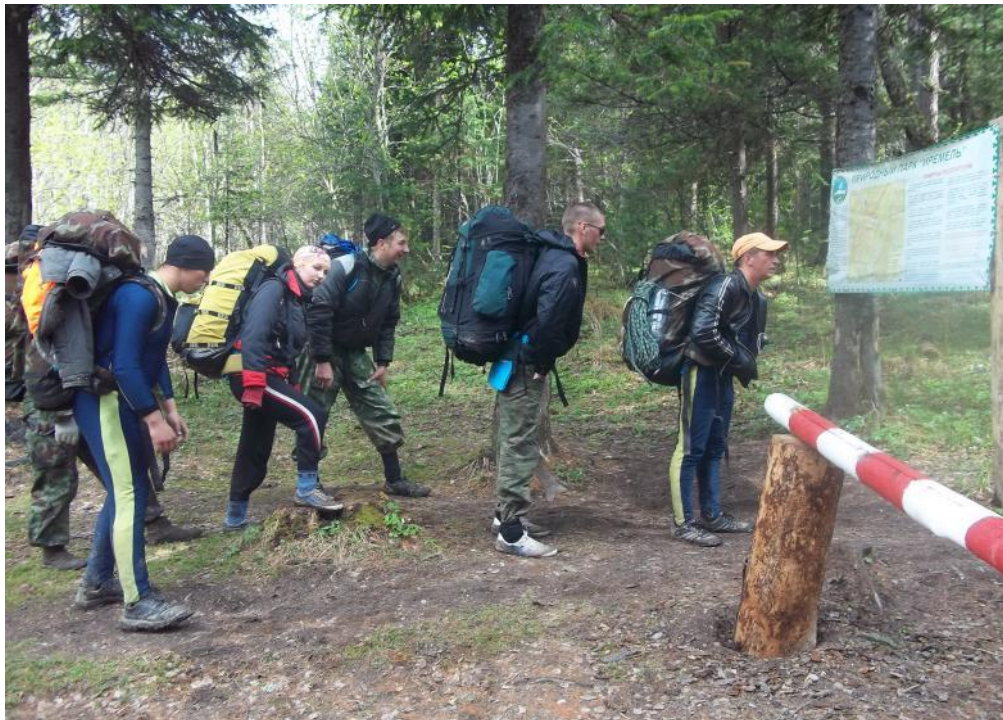


Фото 15. Вход в национальный природный парк «Иремель».

Маркировка на деревьях с этого момента – белые-красно-белые горизонтальные полосы, встречается очень часто (*фото 16*). У поста – развилка троп. Направо – на дереве указатель «Большой Иремель». Это – «нижняя тропа», через г. Жеребчик. Налево – «верхняя» тропа, через г. Сукташ (*По верхней тропе до Иремеля дойти быстрее*).

14:44 – 14:55 – привал.

14:55 – 15:15 – идем по левой тропе, резко набирая высоту. Встречаются выходы камней, движение затруднено из-за корней деревьев, заболоченных участков.



Фото 16. Маркировка на тропе к Иремелю.

15:15 – ручей, развилка. Направо, на юго-восток – на Иремель, налево, на восток – на Сукташ.

15:15 – 15:22 – привал.

15:22 – 16:18 – продолжаем идти по тропе.

15:25 – справа оборудованная стоянка, ручей.

15:32 – справа ручей.

15:48 – слева оборудованная стоянка, ручей.

16:18 – слева оборудованная стоянка, ручей, указатели на Иремель и Тюлюк (фото 17).



Фото 17. Указатели на г. Большой Иремель и п. Тюлюк.

16:18 – 16:30 – привал.

16:30 – 16:55 – идем по тропе.

16:37 – слева стоянка, пересекаем р. Карагайка.

16:55 – доходим до развилки. Налево (на восток) указатель до с. Байсакалово (*фото 18, тропа проходит под Малым Иремелем и далее – к истоку р. Белая*). Направо (на юго-запад) – на Большой Иремель.



Фото 18. Поворот на с. Байсакалово.

Слева стоянка. Встаем на ночлег. Дров много. Воду берем среди курумника в 100 м выше по тропе.

Определяющие препятствия:

- протяженные: легкопроходимый лес (н/к) – 4,0 км.

6 день (среда, 2 мая 2012 г.)

Время выхода на маршрут: 11:30

Время остановки на ночлег: 17:05

Средняя скорость: 3,00 км/ч

11:30 – 12:00 – идем по заснеженной тропе на юго-запад, постепенно подходя к границе зоны леса. Слева – выходы камней.

12:00 – слева стоянка и знак «разжигать костры нельзя». Выходим на плато.

12:00 – 12:05 – привал.

12:05 – 12:33 – идем по плато на юго-запад. Иремель слева. Тропу не видно из-за выпавшего снега. Местами глубина снега достигает до 40 см.

12:33 – 12:40 – привал.

12:40 – 12:50 – выходим на гребень (*справа по гребню в 5 км – г. Жеребчик*).

12:50 – 13:00 – привал.

13:00 – 13:25 – поднимаемся на вершину Большого Иремеля (*фото 19*).
Каменные осыпи местами занесены снегом.



Фото 19. Начало подъема на Большой Иремель.

13:25 – 13:35 – на вершинном плато. Скальные останцы с высшей точкой – слева по ходу движения. На плато снег.

13:35 – 14:00 – на вершине (*фото 20*).



фото 20. На вершине Большого Иремеля.

Здесь находится ящик, в котором – журнал для записей и различные «сувениры» (*ручки, конфеты, мелочь и т.д.*).

14:00 – 14:20 – спуск. Видны Шеломы, куда нам предстоит идти (*фото 21*).

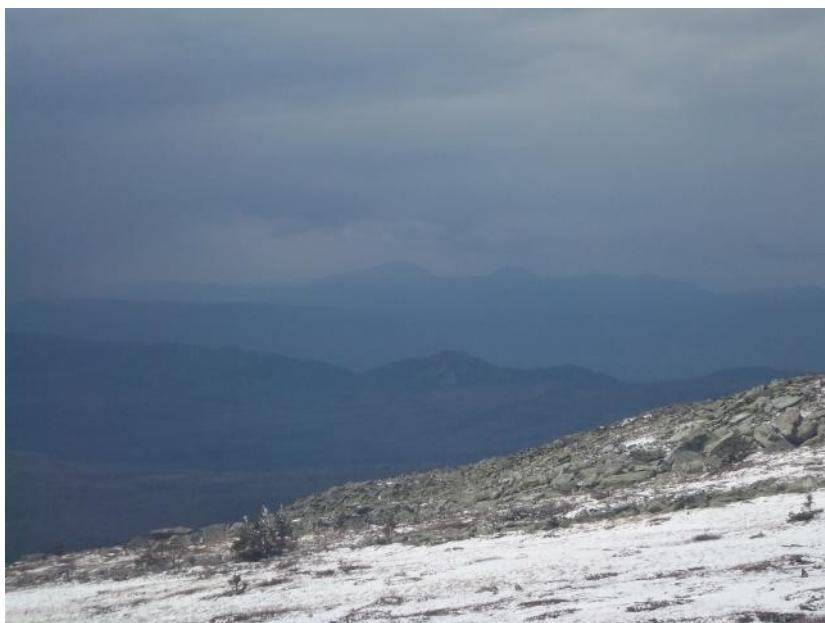


Фото 21. На дальнем плане по центру видны Большой и Малый Шеломы.

14:20 – 14:50 – перекус.

14:50 – 15:10 – выходим на тропу, спускаясь в южном направлении. Маркировка малозаметная, в виде кусочков белой материи на деревьях.

15:10 – слева стоянка, потом ручей.

15:10 – 15:40 – тропа идет вниз по лесу.

15:40 – пересекаем ручей, стоянка слева.

15:40 – 15:50 – привал.

15:50 – 16:29 – идем по тропе.

15:55 – слева стоянка, ручей.

16:00 – 16:10 – заболоченный участок (*фото 22*).

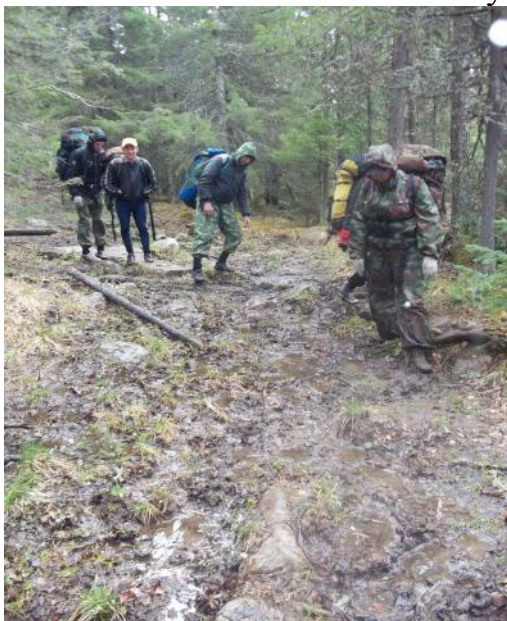


Фото 22. Спуск по тропе.

16:29 – стоянка справа, ручья не видно.

16:29 – 16:36 – привал.

16:36 – 17:05 – идем по тропе. Склон выполаживается. Слева видны скальные бастионы г.Синяк.

17:05 – выходим на большую поляну. С поляны по А=240 град. уходит дорога. Посередине поляны – навес, бревна, столешница, костровище. (Раньше, еще в 2004 году здесь стояла изба).



Фото 23. Навес на поляне.

Встаем на ночлег. Ручей справа от тропы, в лесу, в 100 м. от навеса. Дров мало.

Определяющие препятствия:

- локальные: вершина (1А) – г. Большой Иремель (1582 м).
- протяженные: легкопроходимый лес (н/к) – 6,0 км.
осыпи, морены (н/к) – 1,0 км.
снежный участок (н/к) – 2,0 км.

7 день (четверг, 3 мая 2012 г.)

Время выхода на маршрут: 8:10

Время остановки на ночлег: 13:40

Средняя скорость: 4,40 км/ч

8:10 – 8:23 – идем по дороге на юго-запад. Справа на дереве встречается указатель на с.Николаевка.

8:23 – 8:45 – уходим с дороги, начинаем движение по азимуту на запад. Идем через среднепроходимый лес с заболоченными участками.

8:35 – переправляемся вброд через р.Синяк (*фото 24*).



Фото 24. Переправа через р. Синяк.

8:45 – выходим на поляну, пересекаем сенокосную дорогу.

8:45 – 8:50 – привал.

8:50 – 9:15 – идем по прежнему на запад, по среднепроходимому лесу и заболоченным участкам, местами – кочки, окруженные водой (*фото 25*).



Фото 25. Кочкарниковое болото.

9:15 – 9:25 – идем по кочкарниковому болоту.

9:25 – 9:30 – привал.

9:30 – 10:00 – среднепроходимый лес, кочкарниковые болота.

9:35 – переправа вброд через р. Большой Авняр.

10:00 – 10:07 – привал.

10:07 – 10:45 – идем по А=240 град., постепенно набирая высоту. Лес чередуется с полянами и заболоченными участками. Выходим на заброшенную лесную дорогу.

10:45 – 10:55 – привал.

10:55 – 11:00 – идем по дороге. Слева (с юга) подходит еще одна дорога, более используемая.

11:00 – 11:20 – идем по дороге в юго-западном направлении. Дорога размыта талыми водами.

11:20 – 11:30 – привал.

11:30 – 12:25 – продолжаем идти по дороге.

11:45 – середина перевала, дорога начинает спускаться.

11:55 – справа на дереве дорожный знак «Движение запрещено».

12:20 – дорога поворачивает вправо (на север-северо-восток).

12:25 – 12:40 – перекус.

12:40 – 13:00 – идем по дороге, подходим к полуразрушенному бревенчатому мосту через р.Юрюзань (фото 26). Переходим через него.



Фото 26. Мост через р. Юрюзань (вид в сторону хр. Бакты).

13:00 – 13:15 – идем по полевой дороге на запад. Слева большое поле. Справа – ручей.

13:15 – пересекаем грунтовую дорогу.

13:15 – 13:40 – идем в северо-западном направлении через поля и небольшие участки леса вдоль долины ручья Средний. Находим место для

ночлега – небольшой лесок, удобный подход к воде и встаем на ночлег.
Дров много.

Определяющие препятствия:

- локальные: переправа вброд (н/к) – р. Синяк,
– р. Большой Авняр.
перевал «Ворота» (н/к) – через хр. Бакты.
- протяженные: среднепроходимый лес (1А) – 5,0 км.
болота (н/к) – 2,0 км.
болота (1А) – 1,5 км.

8 день (пятница, 4 мая 2012 г.)

Время выхода на маршрут: 7:45

Время остановки на ночлег: 14:10

Средняя скорость: 3,02 км/ч

7:45 – 8:20 – идем по легкопроходимому лесу по $A=310$ град.
Переваливаем небольшой холм и распадок, начинаем подъем к перевалу
между высотами 975 и 947 м (г.Караташ) (фото 27).



Фото 27. Движение по легкопроходимому лесу.

8:20 – 8:30 – привал.

8:30 – 9:00 – продолжаем подъем по азимуту.

8:49 и 8:53 – пересекаем широкую старую лесовозную дорогу (бывшая узкоколейка).

9:00 – 9:10 – привал.

9:10 – 9:30 – идем по лесу, набирая высоту, по $A=320$ град.

9:30 – 9:40 – привал.

9:40 – 10:00 – выходим на перевал и узкую просеку (граница Башкирии и Челябинской области) (*фото 28*).



Фото 28. Просека на границе Башкирии и Челябинской области.

10:00 – 11:15 – идем по просеке по $A=300$ град. Просека местами заболочена, встречаются снежные участки, поваленные стволы деревьев.

10:30 – пересекаем ручей Большой Морган.

11:15 – 11:30 – привал.

11:30 – 12:10 – продолжаем идти по просеке, пересекаем несколько небольших ручьев (истоки р.Катав), заболоченные участки.

12:10 – 12:20 – перекус.

12:20 – 12:25 – идем по просеке, она заканчивается.

12:25 – 12:47 – идем по труднопроходимому лесу по $A=300$ град.

12:47 – 13:00 – привал на поляне.

13:00 – 13:17 – подъем по лесу по $A=270$ град. Встречаются выходы камней, много поваленных деревьев. Склон резко становится круче.

13:17 – 13:25 – привал.

13:25 – 14:00 – идем в южном-юго-западном направлении по труднопроходимому лесу.

14:00 – выходим на малозаметную тропинку среди поляны.

14:00 – 14:10 – идем по тропе на юго-запад до истоков руч. Бешнев Ключ. Ручей слева от тропы. Справа в лесочке – старые костровища. Встаем на ночлег. Дров достаточно.

Определяющие препятствия:

- протяженные: легкопроходимый лес (н/к) – 6,0 км.
- среднепроходимый лес (1А) – 2,0 км.
- труднопроходимый лес (2А) – 2,5 км.
- болота (н/к) – 1,0 км.
- осыпи, морены (н/к) – 0,5 км.
- снежный участок (н/к) – 2,0 км.

9 день (суббота, 5 мая 2012 г.)

Время выхода на маршрут: 10:05

Время окончания маршрута: 19:05

Средняя скорость: 1,68 км/ч

10:05 – 10:10 – идем по тропинке. Затем она исчезает.

10:10 – 10:35 – начало траверса, подъем по $A=270$ град. Участки курумника, труднопроходимого леса, снежные участки (*фото 29*).



Фото 29. Начало траверса хр. Зигальга.

10:35 – 10:45 – привал.

10:45 – 11:10 – подъем по курумнику (крутизна склона – до 30 град.),
 $A=270$ град. (фото 30).



Фото 30. Подъем по курумнику.

11:10 – 11:20 – привал.

11:20 – 11:40 – продолжаем подниматься.

11:40 – выходим на плато (в 1 км южнее выс. 1293 м). Слева возвышается пирамидальная вершина, за которой – Малый Шелом. Идем на запад по заснеженному плато.

11:40 – 12:10 – идем по границе леса (справа) и курумника (слева).

11:50 – обходим справа скалу-останец «Дракон» (фото 31).



Фото 31. Скала «Дракон».

12:10 – 12:20 – привал.

12:20 – 13:00 – подъем на вершину Малого Шелома (*фото 32*).



Фото 32. Подъем на вершину Малого Шелома.

Склон крутой, до 30 град. Камни «живые». Вершинный останец – слева по ходу движения.

13:00 – 13:20 – на вершине (*фото 33*). Оставляем контрольную записку.



Фото 33. Вершина Малого Шелома.

13:20 – 14:20 – спуск с Малого Шелома (*фото 34*). Камни крупные, склон крутой, заснеженные участки. Скрытые под снегом кустарники.



Фото 34. Спуск с Малого Шелома.

14:20 – 14:30 – привал у западного подножия Малого Шелома.

14:30 – 15:00 – идем по заснеженному лесу на запад (*фото 35*), поднимаемся на небольшую возвышенность.



Фото 35. Лес в седловине между Малым и Большим Шеломами.

15:00 – 15:35 – лесные участки сменяются выходами камней. Скальные участки обходим справа по ходу движения. Подходим к подножию Большого Шелома (урочище Прогон).

15:35 – 15:55 – перекус.

15:55 – 16:55 – подъем на Большой Шелом (*фото 36*). По северо-восточному гребню, склон крутизной 20-30 град. Камни «живые».



Фото 36. Начало подъема на Большой Шелом.

16:45 – слева на плато – скалы-останцы. Непосредственно вершина – в дальнем конце плато прямо по ходу движения. Само плато пологое, обширное (*фото 37*).



Фото 37. Плато Большого Шелома.

16:55 – 17:10 – на вершине (*фото 38*). Оставляем контрольную записку.



Фото 38. На вершине Большого Шелома.

17:10 – 17:55 – спуск в обратном направлении в урочище Прогон.

17:55 – 18:05 – привал.

18:05 – 19:05 – спускаемся в долину руч. Тукайский Ключ по $A=330$ град. Сначала идем по курумнику, затем среднепроходимому лесу. Склон постепенно становится пологим.

19:05 – подходим к ручью – левому притоку руч. Тукайский Ключ. Встаем на ночлег. Дров много.

Определяющие препятствия:

- локальные: вершина (н/к) – г. Большой Шелом (1427 м).
 траверс гребня (1А) – хр. Зигальга в районе г. Малый Шелом.
- протяженные: легкопроходимый лес (н/к) – 1,0 км.
 среднепроходимый лес (1А) – 2,0 км.
 осыпи, морены (н/к) – 2,0 км.
 осыпи, морены (1А) – 2,0 км.
 осыпи, морены (2А) – 1,0 км.
 снежный участок (н/к) – 2,0 км.

10 день (воскресенье, 6 мая 2012 г.)

Время выхода на маршрут: 12:10

Время остановки на ночлег: 15:00

Средняя скорость: 4,63 км/ч

12:10 – 12:50 – идем по $A=330$ град. Пересекаем два ручья. Лес среднепроходимый (фото 39), встречаются заболоченные участки.



Фото 39. Идем по долине руч. Тукайский Ключ.

12:50 – 13:00 – привал.

13:00 – 13:10 – продолжаем идти по лесу.

13:10 – выходим на лесную дорогу.

13:10 – 13:35 – идем по дороге в северном направлении.

13:35 – 13:45 – привал у развилки.

13:45 – 14:30 – идем по дороге в северном направлении. *(Встречается много дорог – отворотов, как заброшенных, так и новых. До с.Верхний Катав в случае развилки – надо идти по той дороге, которая ближе к северному направлению).*

14:30 – 14:40 – привал.

14:40 – 14:50 – дошли до грейдера. Идем налево в сторону с.Верхний Катав.

15:00 – подходим к мосту через р. Катав *(фото 40, 41, мост остался от бывшей узкоколейной дороги).*

Маршрут закончен. Автобус придет утром. На ночлег уходим вдоль берега реки выше по течению 200 м. Встаем на ночлег. Дрова есть.



Фото 40. Мост через р. Катав у с. Верхний Катав.

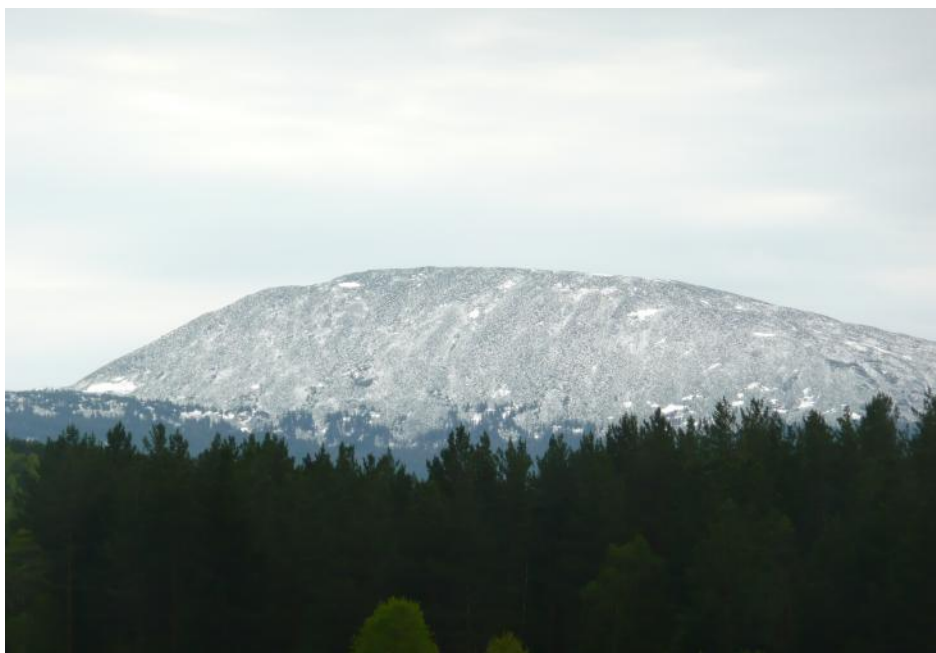


Фото 41. Вид на Большой Шелом со стороны с.Верхний Катав.

Определяющие препятствия:

- протяженные: легкопроходимый лес (н/к) – 1,0 км.
среднепроходимый лес (1А) – 2,5 км.
болота (н/к) – 0,5 км.

5. График движения группы

Дни пути	Дата	Участок маршрута	Протяженность, км	Перепад высот, м	Ходовое время, час/мин	Метеоусловия*
1	27.04	С. Катавка – ручей на западном склоне хр. Большая Сука	3,2	140	0:49	В: +9 С, малооблачно, ветер северо-восточный, умеренный.
2	28.04	Ручей на западном склоне хр. Большая Сука – радиальный выход на выс. 1194 м – р. Малая Сатка – г. Уван – ручей у восточного подножия г. Уван.	22,8	1840	8:56	У: +8 С, ясно, ветер восточный, слабый. Д: +22 С, малооблачно, ветер западный, умеренный. В: +20 С, переменная облачность, безветренно.
3	29.04	Ручей у восточного подножия г. Уван – р. Большая Калагаза – перевал через хр. Нургуш – р. Большой Березяк.	16,8	680	4:19	С 6 до 7 ч. – ливень. С 10:30 до 11 ч. – дождь, град. У: +10 С, пасмурно, безветренно. Д: +14 С, пасмурно, ветер восточный, слабый. В: +12 С, переменная облачность, ветер переменных направлений, слабый.
4	30.04	Р. Большой Березяк – руч. Каменный – мост через р. Березяк	24,0	260	7:16	С 6 до 7 ч. – дождь. У: +8 С, пасмурно с просветлениями, ветер восточный, порывистый. Д: +12 С, пасмурно, ветер западный, умеренный. В: +12 С, пасмурно, безветренно, кратковременный дождь
5	1.05	Мост через р. Березяк – п. Тюлюк – развилка троп на с. Байсакалово и г. Большой Иремель	18,0	680	4:55	У: +10 С, облачно, безветренно. Д: +12 С, переменная облачность, кратковременный дождь, град, ветер западный, слабый. С 18 до 20 ч. – сильный снег. В: +4 С, облачно, безветренно.

6	2.05	Развилка троп на с. Байсакалово и г. Большой Иремель – г. Большой Иремель – ручей у северного подножия г. Синяк	12,0	1140	4:01	У: +5 С, облачно, сильный туман, безветренно. Д: +4 С, облачно, ветер западный, умеренный. С 15 до 16 ч. – снег, град. В: +12 С, переменная облачность, ветер юго-западный, слабый.
7	3.05	Ручей у северного подножия г. Синяк – р. Синяк – р. Большой Авняр – перевал через хр. Бакты – руч. Средний	20,4	800	4:38	У: +2 С, пасмурно, безветренно. Д: +8 С, переменная облачность, ветер западный, порывистый, снежная крупа. В: +9 С, пасмурно, ветер северо-западный, умеренный.
8	4.05	Руч. Средний – истоки р. Катав – руч. Бешнев Ключ	15,6	740	5:09	У: +3 С, переменная облачность, ветер западный, слабый. С 12 до 15 ч. – снег. Д: +5 С, облачно, ветер юго-западный, слабый. С 18.30 до 22 ч. – гроза, град, снег. В: +3 С, облачно, ветер юго-западный, порывистый.
9	5.05	Руч. Бешнев Ключ – г. Малый Шелом – г. Большой Шелом – левый приток руч. Тукайский Ключ	12,0	1600	7:05	До 7 ч. – снежная крупа. У: +2 С, облачно, безветренно. Д: +2 С, переменная облачность, ветер северный, порывистый. В: +7 С, переменная облачность, ветер юго-западный, слабый.
10	6.05	Левый приток руч. Тукайский Ключ – с. Верхний Катав	10,8	280	2:20	У: +4 С, переменная облачность, безветренно. Д: +11 С, облачно, безветренно. В: +10 С, облачно, ветер западный, умеренный, кратковременный дождь
ИТОГО:			155,6	8160 м	49:28	
Средняя скорость на маршруте составила 3,14 км/ч						

*- показания снимались утром (У) в 8:00, днем (Д) в 14:00, вечером (В) в 20:00.

6. Итоги путешествия, выводы.

Маршрут, по мнению руководителя похода, с учетом межсезонья, соответствует третьей категории сложности; был успешно пройден всеми участниками похода в намеченные сроки. Участники показали хорошую физическую, техническую и тактическую подготовку, большинство готово принимать участие в более сложных походах.

Туристские возможности района благоприятны для проведения пеших походов 1 - 3 категорий сложности.

Для ориентирования использовался картографический материал, взятый с сайта www.southural.ru (масштаб 1:100000). Ориентирование, в принципе несложное. Однако не стоит полагаться в ориентировании на лесные дороги. Таких дорог, особенно лесовозных, как старых, так и новых, в лесах и долинах рек множество, и если полагаться на них, то можно «незаметно» уйти от нитки маршрута.

Следует учитывать, что большая часть маршрута проходит по национальным природным паркам и государственному заповеднику. Плата за один день с человека в НПП «Зюраткуль» составляет 80 рублей, в НПП «Иремель» - 30 рублей. Для посещения ЮУГПЗ необходимо получить разрешение в администрации заповедника, но это практически нереально.

Дров достаточно по всему маршруту, за исключением плато г. Большой Иремель. Из-за ранней весны многие ручьи были или пересохшими, или маловодными. Рекомендуем строго соблюдать противопожарную безопасность, так как много прошлогодней сухой травы.

Целесообразно иметь резиновые сапоги для прохождения заболоченных и снежных участков.

Во время прохождения маршрута было решено не делать остановок для обеда с разжиганием костра, ограничились перекусом и чаем, заготовленным с вечера. Таким образом, было увеличено время для прохождения маршрута, более ранние остановки на ночлег позволяли просушить снаряжение, наносилось меньше вреда природе.

В целом, прохождение данного маршрута позволяет реально оценить техническую, тактическую, физическую подготовку и морально-волевые качества участников и определить их готовность к участию в более сложных походах.

Потенциально опасные участки на маршруте.

Потенциальная встреча с дикими животными на всем протяжении маршрута (были замечены следы медведя, волка, видели лося).

Движение по осыпям на хребтах Зигальга и Большая Сука, массиве Иремель, особенно после выпавшего снега – требуется индивидуальная страховка.

Движение по кочкарниковым болотам – также необходима самостраховка.

Лесные участки в долинах рек (особенно с сухой травой) – 100% встреча с клещами.

Перечень наиболее интересных природных, исторических и других объектов на маршруте.

Южно-Уральский государственный природный заповедник.

Национальный природный парк «Зюраткуль».

Национальный природный парк «Иремель».

Гора Большой Иремель – вторая по высоте (1582 м) гора в Башкирии после г. Ямантау (1640 м).

Искусственный фонтан на р.Малая Сатка.

Запасные варианты маршрута: в случае высокого уровня воды на р.Березяк (четвертый-пятый дни пути) вместо переправы вброд – обход по автомобильному мосту и через п. Тюлюк.

Изменения маршрута и их причины.

Поход прошел в намеченные сроки, с использованием запасного варианта маршрута, с одним изменением: на шестой день пути из-за сильного тумана и выпавшего снега был отменен радиальный выход на г.Малый Иремель.

Метеоусловия:

Первые два дня похода было солнечно и тепло. В третий – четвертый дни пути – дожди и ливни. Пятый – девятый дни – снег в горных районах маршрута, дожди – в долинах. Десятый день – мелкий дождь. Температура воздуха не опускалась ниже нуля градусов. Однако в горных районах ночью на почве случались заморозки.

Специальное снаряжение:

Веревка основная – 2х40 м, обвязка грудная – 3 шт., карабины туристские – 6 шт. - были приготовлены для организации переправы вброд с командной страховкой через р. Березяк, но не пригодилось.

Стоимость проживания, питания, снаряжения, средств передвижения.

Стоимость питания на активной части маршрута составила 6000 руб. На проезд в общей сложности затрачено 26000 руб. К данному походу специальное снаряжение не приобреталось, использовалось имеющееся.

Сумма затрат на весь поход, включая питание, проезд, снаряжение, расходы на подготовку отчета составила около 4700 руб./чел.

7. Картографический материал

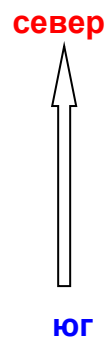
(местность на картах – по состоянию на 1970 – 1987 гг.)

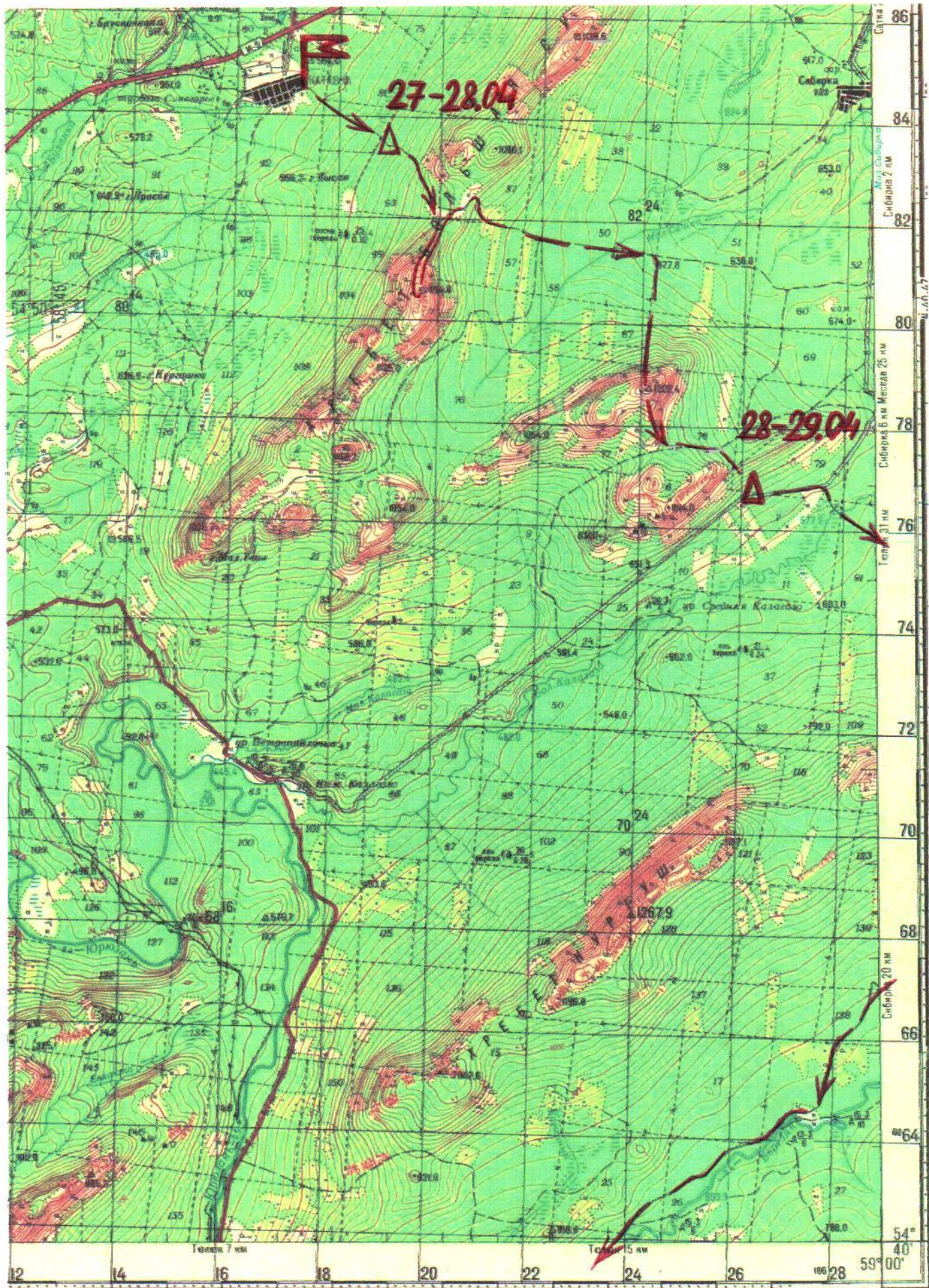
М 1:100000, Н=200 м

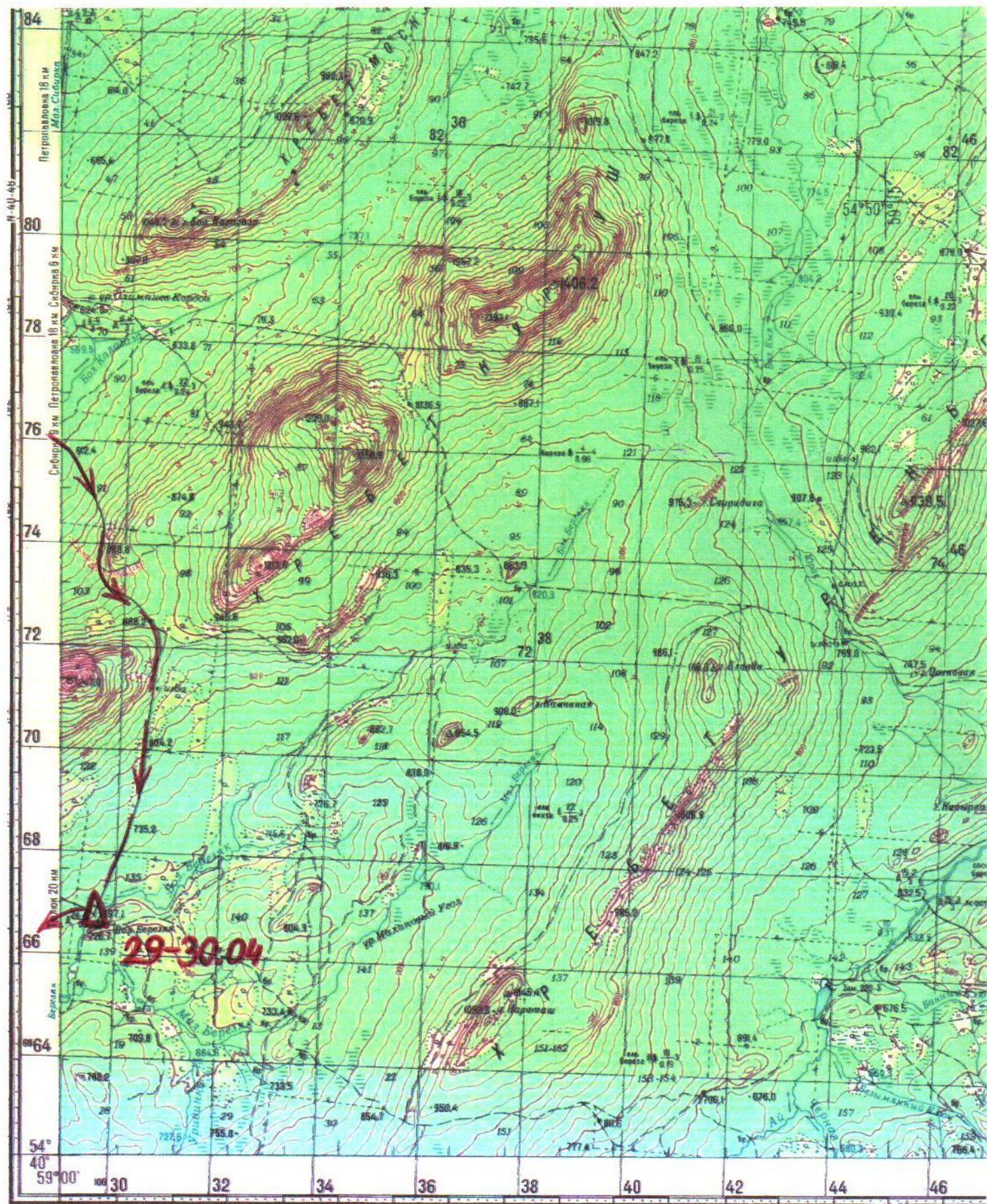
Условные обозначения:

→ – направление пройденного маршрута

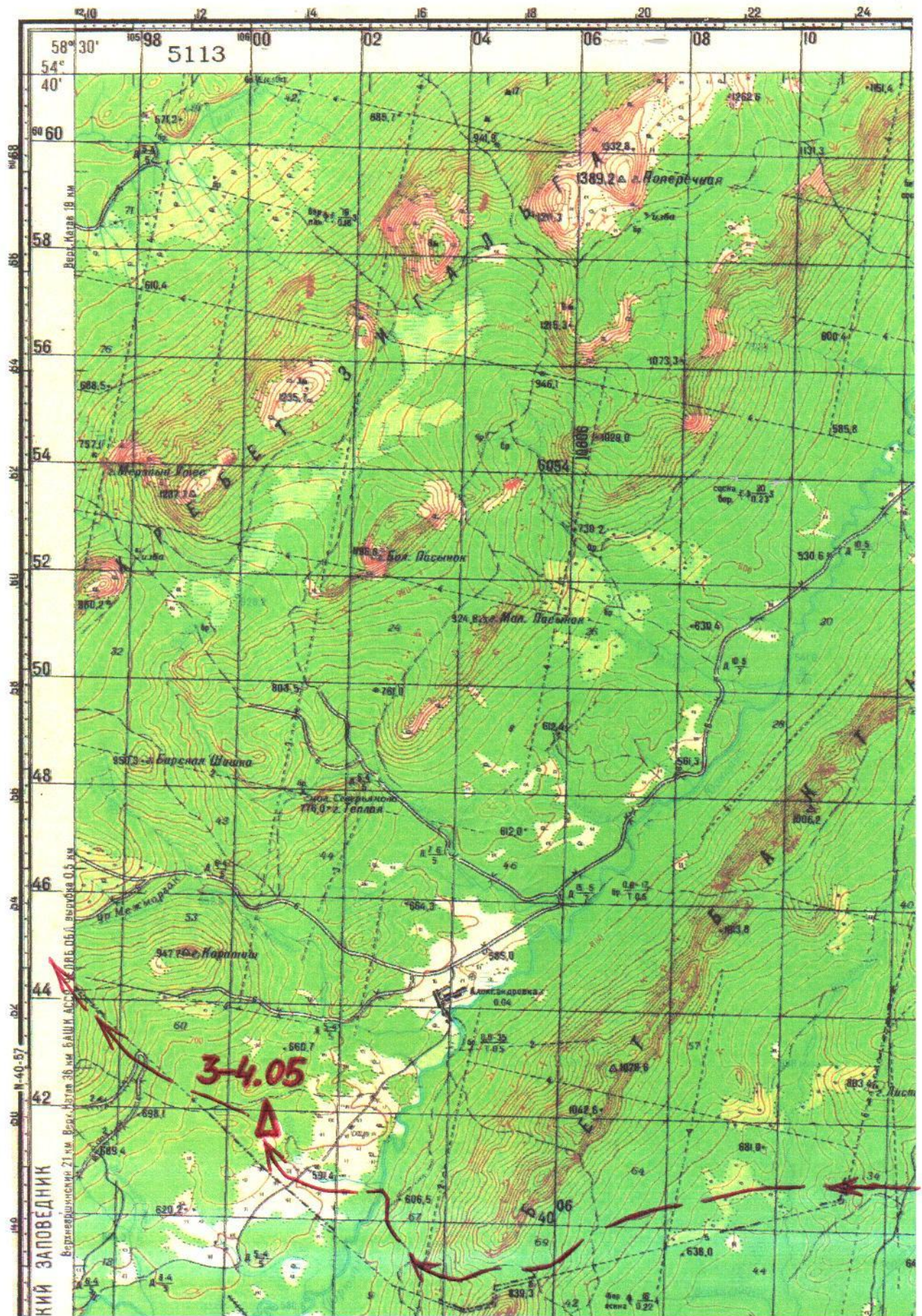
Δ 2-3.05 – места и даты ночевок

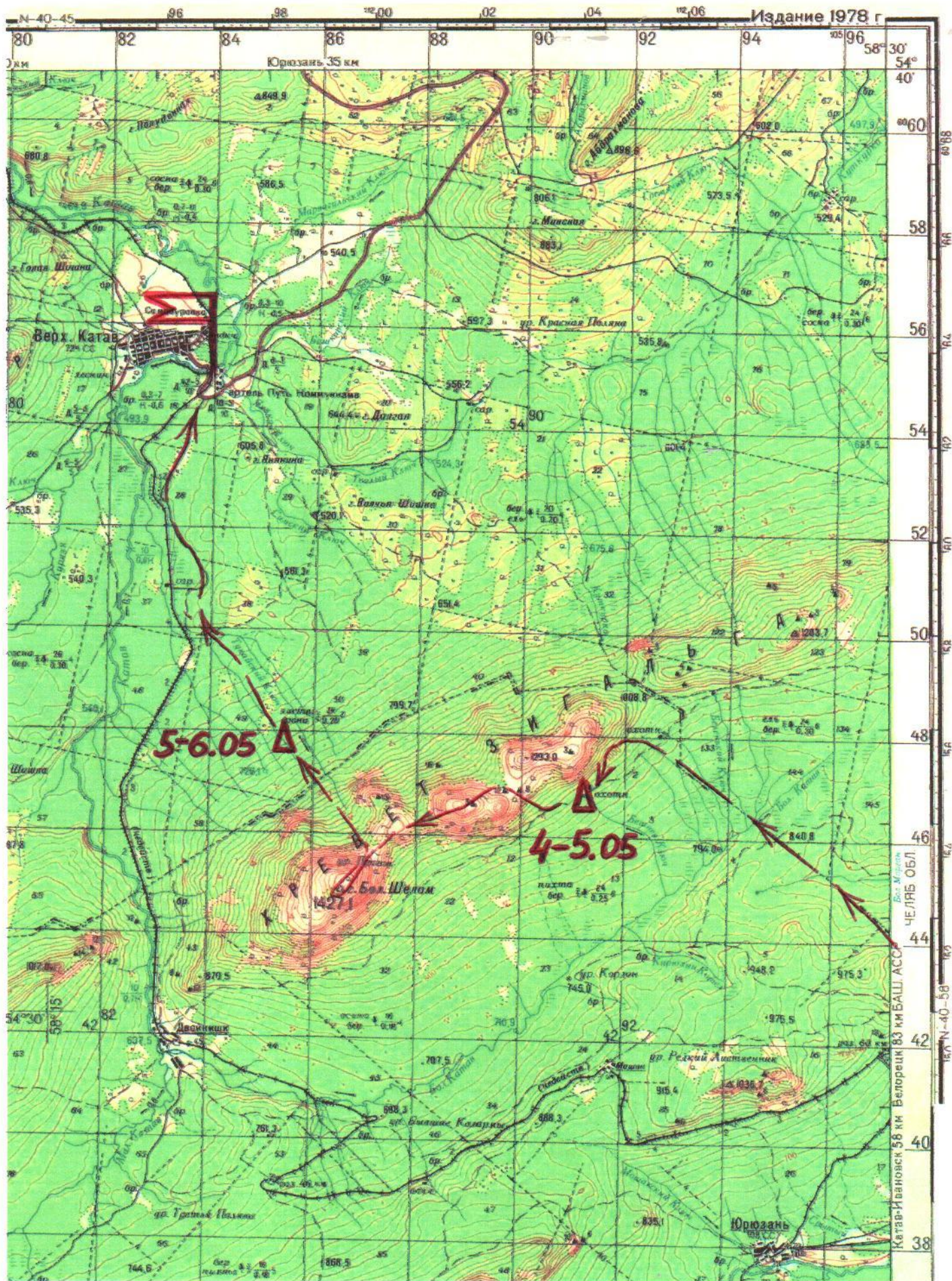












8. Контрольные записки

Группой были оставлены контрольные записки на вершинах: Большая Сука (1194 м), Уван (1222 м), Малый Шелом (1368 м) и Большой Шелом (1427 м), сделана запись в журнале на г. Большой Иремель (1582 м).

28 апреля сняли контрольную записку группы туристов МОУ Лицей №88 г. Челябинска от 02.07.2011 года (руководитель Петренко И.В.).

2 мая сфотографировали последние записи в журнале на г.Большой Иремель, сделанные туристами из г. Уфа при восхождении 01.05.2012 года.

Контрольные записки

Мат. группа туристов МОУ Лицей №88
г. Челябинска 2.07.2011
в к-ве 28 чел. совершила
восхождение на г. Уван.
Возвратились в г. Челябинск.
Удостоверились в наличии
направлений хр. Пургуш.
Нам адрес Лицей №88 в г. Челябинск.
Руководитель Петренко Иван
Владимирович

Всего в этом не чис. (пре-
дмет) (предмет) (предмет)
серьезно наравне с
на 1. Моравия.

Одновременно
Душманов Данил
Домочаев Владимир
Зырянов Марин
Киселев Павел
Киселев Иван
Смирнов Елена
Трошев Иван
Соснов (Соснов)

4 мая 2012 г. 13¹⁰
Группа туристов из Уфы

- 1) Ивбариев Марат
- 2) Ивбариев Тимур
- 3) Ивбариев Денис
- 4) Ивбариев Руслан
- 5) Ивбариев Борис
- 6) Ивбариев Павел
- 7) Ивбариев Игорь

Множество
Покровы