

ОТЧЕТ № _____

*о лыжном туристском походе
второй категории сложности
по Северному Уралу
(хр. Молебный Камень),
совершённом с 2.01.2015 по 10.01.2015*

Маршрутная книжка № 1/15

Руководитель:

*Александров Леонид Михайлович
e-mail: lislisych@yandex.ru*

Маршрутно-Квалификационная комиссия рассмотрела отчёт и считает, что поход может быть зачтён всем участникам и руководителю _____ категорией сложности.

Справки выданы в количестве _____ штук.

Отчёт использовать в библиотеке СТК г. Екатеринбург

г. Екатеринбург, 2015 г

СОДЕРЖАНИЕ

ОТЧЕТ №	1
СОДЕРЖАНИЕ.....	3
1. СПРАВОЧНЫЕ СВЕДЕНИЯ О ПУТЕШЕСТВИИ.....	4
ПАСПОРТ МАРШРУТА	4
ОБЗОРНАЯ СХЕМА МАРШРУТА	5
СОСТАВ ГРУППЫ	7
2. ОБЩАЯ СМЫСЛОВАЯ ИДЕЯ ПОХОДА, ОРГАНИЗАЦИЯ И	
ТРАНСФЕРЫ	7
3. ТЕХНИЧЕСКОЕ ОПИСАНИЕ МАРШРУТА	8
День 1 (3.01.2015)	8
День 2 (4.01.2015)	9
День 3 (5.01.2015)	9
День 4 (6.01.2015)	10
День 5 (7.01.2015)	11
День 6 (8.01.2015)	17
День 7 (9.01.2015)	17
День 8 (10.01.2015)	18
4. ГРАФИК ДВИЖЕНИЯ ГРУППЫ	19
5. ИТОГИ ПУТЕШЕСТВИЯ, ВЫВОДЫ.....	20
6. ПРИЛОЖЕНИЯ.....	21
ГРУППОВОЕ СНАРЯЖЕНИЕ:.....	21
ЛИЧНОЕ СНАРЯЖЕНИЕ	21
РЕМОНТНЫЙ НАБОР.....	22
ПОХОДНАЯ АПТЕЧКА	22
7. РЕЦЕНЗИИ НА ПРОЙДЕННЫЙ МАРШРУТ	23

1. СПРАВОЧНЫЕ СВЕДЕНИЯ О ПУТЕШЕСТВИИ

ПАСПОРТ МАРШРУТА

Район похода: Северный Урал, (хр. Молебный Камень, г. Ойкачахл)

Заявленный маршрут:

пос. Тохта - г. Ойкачахл - хр. Молебный Камень - г. Хусойк - хр. Яны-Емты - хр. Муни-Тумп - г. Сампалчахль - г. Чистоп - пос. Ушма

Пройденный маршрут:

брод р. Вижай – дорога на пос. Ушма – р. Тарыгурсос – ур. Бахтиярова Юрта – хр. Салатим – дорога вдоль р. Тохта – г. Овынгъяур – хр. Масипальнелпаттуил – истоки р. Вижай – г. Ойкачахл (1322 м, 1А, радиально) – скалы хр. Масипальнелпаттуил – истоки р. Бол. Тошемка – г. Овынгъяур - дорога вдоль р. Тохта – пос. Тохта – пос. Верх. Вижай – дорога на пос. Ушма – брод р. Вижай

Общая протяжённость маршрута (П): 169.8 км (в зачёт 135.8 км)

Суммарный перепад высот (В): 3.2 км

Время путешествия: с 2.01.2015 по 10.01.2015

Количество дней активного маршрута: 8

Вид туризма: лыжный

Категория сложности: вторая

Набор локальных препятствий (ЛП): 1А (г. Ойкачахл)

Маршрут рассмотрен МКК Свердловской области СТК г. Екатеринбурга.

Маршрутная книжка № 1/15.

Штамп (полномочия) МКК, рассмотревшей маршрут: 166-00-5665555.

Изменения заявленного маршрута

Из-за поломки первой вахтовки в г. Ивдель был потерян день на поиск транспорта. Из-за поломки второй вахтовки на броне через р. Вижай (в районе одноимённого посёлка), пришлось начинать маршрут от места поломки и максимально использовать существующие буранные следы. Маршрут был упрощён, для того, чтобы успеть вернуться к месту старта, откуда нас должен был забрать тот же водитель. Пересечь р. Вижай и подъехать ближе на а/м Урал было невозможно из-за недостаточно толстого льда.

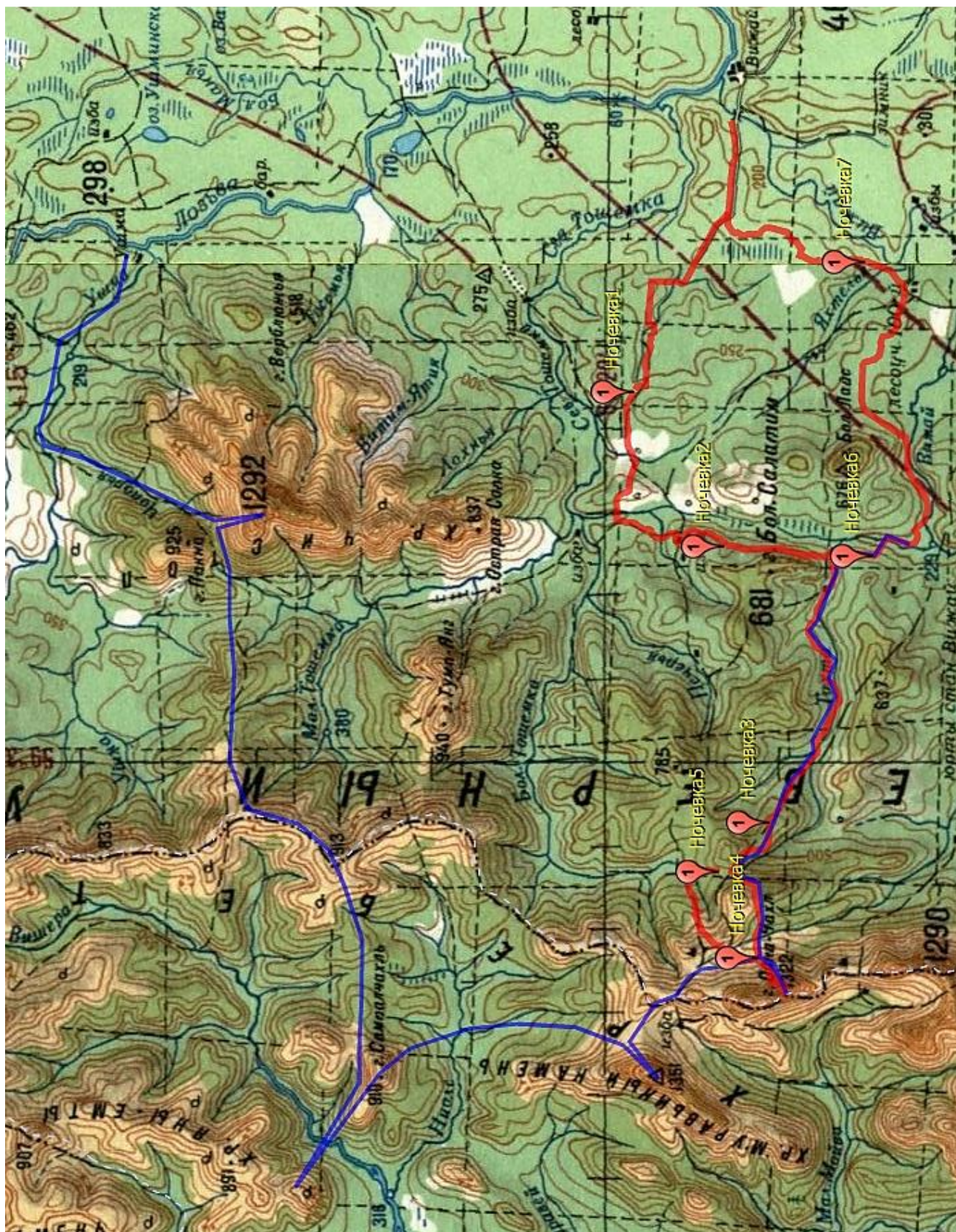
Оценка эквивалентной протяжённости пройденного маршрута

Согласно действующей методике оценки сложности лыжных маршрутов, эквивалентная протяжённость, идущая в зачёт, рассчитывается по формуле:

$$ЭП = П + 5 \times (В + ЛП) = 135.8 \text{ км} + 5 \times (3.2 \text{ км} + 2 \text{ балла}) = 161.8 \text{ км},$$

где П – линейная протяжённость, В – перепад высот, ЛП – баллы за локальные препятствия. Таким образом, пройденный маршрут соответствует второй категории сложности.

ОБЗОРНАЯ СХЕМА МАРШРУТА



Примечание:

Красной линией обозначен пройденный маршрут, синим - заявленный. Схема сделана на основе карты масштаба 1 см = 5 км.

СОСТАВ ГРУППЫ

№	Ф.И.О.	г/р	Туристский опыт
1	Александров Леонид Михайлович	1982	ЗЛУ (Зап. Саян)
2	Верхотурцев Максим Сергеевич	1986	ЗЛУ (Сев. Урал)
3	Снегирёв Анатолий Валентинович	1955	ЗЛУ
4	Пенькова Мария Владимировна	1988	ЗЛУ (Зап. Саян)
5	Бирюкова Наталья Александровна	1993	ЗЛУ (Зап. Саян)
6	Гришина Ксения Александровна	1991	ЗЛУ (Сев. Урал)
7	Беляева Антонина Владимировна	1993	ПВД (Ср. Урал)
8	Иванова Светлана Алексеевна	1987	ЗЛУ (Юж. Урал)

2. ОБЩАЯ СМЫСЛОВАЯ ИДЕЯ ПОХОДА, ОРГАНИЗАЦИЯ И ТРАНСФЕРЫ

Главной целью похода было побывать на красивейших точках этого района Северного Урала – г. Ойкачахл и Хусойк, хр. Мунин-Тумп, Яны-Емты, г. Чистоп.

К сожалению, из-за сильного мороза сломалось целых две вахтовки – одна ещё в Ивделе, вследствие чего мы потеряли почти сутки, на поиски другой (в новогодние праздники найти трезвого водителя нелегко). Вторая вахтовка провалилась под лёд на броде через Вижай, в районе одноимённого посёлка, и дальше проехать не смогла. Вот и пришлось начинать наш маршрут прямо от брода. Было неясно, сможет ли вахтовка через 8 дней проехать через этот брод, поэтому для надёжности договорились, что водитель заберёт нас обратно с этого же места.

Забирать нас приехали на двух бензиновых УАЗиках типа «Буханка», т.к. в -43⁰ не завелась ни одна дизельная вахтовка. Хорошо, что до брода дорога была хорошо раскатана. Дальше УАЗы могли не проехать.

Надо отметить, что вахтовки на базе ГАЗ-66 более лёгкие, чем наша (на базе Урала), поэтому беспрепятственно проехали по льду. В частности, группа, параллельно ехавшая на пер. Дятлова, успешно доехала до места старта. Но взять нас с собой их водитель наотрез отказался.

Телефоны водителей в Ивделе (8-904-388-15-52 Виталий, 8-950-635-21-66 Андрей, 8-904-54-04-017 Олег Анатольевич).

При выборе нитки маршрута, нужно иметь в виду некоторые особенности. Большинство дорог и просек, обозначенных на картах, уже не существует. Вместо них появились другие, которые можно рассмотреть на спутниковых снимках (Google Maps, Kosmosnimki.Ru и пр.). Многие избы и мосты через реки разрушены. Вырубки превратились в непролазные заросли молодых лиственных деревьев (на спутниковом снимке они светло-зелёного цвета). В этом смысле, даже 500-метровка даст актуальную информацию лишь о рельефе, реках и вершинах. Карту для GPS-навигаторов можно скачать на сайте проекта OpenStreetMap: <http://www.openstreetmap.ru/navigator> (Свердловская область,

Пермский Край), растровую карту (1км, 250м) можно взять, к примеру, в программе SASPlanet.

Аварийные выходы из района похода займут около 2-3 дней – на восток: г. Ивдель и пос. Полуночное. На запад аварийные выходы затруднены.

На заброску, продукты и общественные нужды (ремнабор, аптечка), т.е. на поход в целом каждым участником было затрачено примерно по 6000 руб.

3. ТЕХНИЧЕСКОЕ ОПИСАНИЕ МАРШРУТА

День 1 (3.01.2015)

Со станции Ивдель-1, нас должна была забрать заранее заказанная вахтовка. Но из-за мороза она сломалась и мы потратили целый день, чтобы найти другую. В январские праздники это сделать довольно сложно, потому что большинство водителей находится в запое. С горем пополам, найдя вторую вахтовку, выезжаем в сторону пос. Тохта. На броне через р. Вижай вахтовка проваливается под лёд, безуспешно пытается его проломать до противоположного берега, но ей это не удаётся. От удара об лёд ломается гидроусилитель руля. В результате, нам пришлось высаживаться и начинать маршрут отсюда.



Фото 1. Характер местности на подходах.

Единственный вариант для нас хоть как-то успеть дойти до хребта – использовать существующие буранные следы. Таковые, к счастью, имелись. Оказалось, на хр. Молебный Камень направляется группа из г. Березники на двух снегоходах. Мы воспользовались их следом. По дороге на пос. Ушма проходим до так называемой «старой бахтияровской дороги» - своротка на неё примерно в километре от моста через р. Саума. К вечеру останавливаемся в

районе г. Медвежий Камень. Следует учитывать, что в районе старых просек мало сухостоя для дров.

День 2 (4.01.2015)

Пройдя около 4 км от ночёвки, выходим к Прокоповской избе на р. Тарыгурсос, где ночует группа из Березников. Буранный след проложен в сторону р. Вапсос и далее – к ур. Бахтиярова Юрта. К вечеру нас обгоняет группа из Березников, которая останавливается в очередной избе в районе Бахтияровой Юрты. Мы же проходим дальше по буранному следу и останавливаемся на склоне г. Мал. Салатим.



Фото 2. Прокопова изба.



Фото 3. Вдоль хребта Салатим.

День 3 (5.01.2015)

Проходим вдоль хребта Салатим и попадаем на старую лесовозную дорогу от пос. Тохта до хр. Молебный Камень. По этой дороге к вечеру доходим в район г. Тохта. По пути встречаем ещё одну группу снегоходчиков, они тоже занимаются пробиванием дороги до Молебного Камня. Снегоходчики любезно подвезли наши рюкзаки 5 км до ночёвки. Неподдалёку от нашей ночёвки есть своротка с дороги на юг, ведущая к избе. Там остановилась группа из Березников.



Фото 4. Дорога на Тохту.

День 4 (6.01.2015)

Выходим к повороту дороги на просеку после г. Овынгъяур. Здесь буранный след кончается. Сворачиваем в лес и по азимуту напрямую огибаем с юга хр. Масипальнелпаттуил с постепенным набором высоты. Переваливаем в истоки Вижая по границе леса. Наблюдаем стадо полярных оленей, которое спешно убегает вверх на хребет. Спускаемся в истоки Вижая и подходим ближе к г. Ойкачахл. Глубина тропёжки – 30-40 см. Долго ищем сушину, т.к. в долине проблемы с сухими дровами. Лиственничный и берёзовый редкий лес. Большинство сушин гнилые. Хорошие дрова остались на спуске с хр. Масипальнелпаттуил на северо-восточном борту долины. Попытка докопаться до земли не удалась – снега в долине – выше человеческого роста.



Фото 5. Подъём на хребет Масипальнелпаттуил.



Фото 6. Стадо полярных оленей на хребте Масипальнелпаттуил.



Фото 7. Характер местности в верховьях Вижая.

День 5 (7.01.2015)

Погода налаживается, но и температура при этом опускается ниже -30° . Берём балаклавы и горнолыжные маски и радиально совершаем восхождение на Ойкачахл. Оставляем справа по ходу характерные скальные останцы (говорят, они называются «Старик-Камень»). И по фирновому склону с выходами курумника, крутизной до 30° поднимаемся на восточный контрфорс вершины. Оставляем лыжи и пешком проходим вершинный взлёт крутизной до $35-40^{\circ}$ по узким снежным дорожкам, которые позволяют идти без кошек.



Фото 8. Начало подъёма на Ойкачахл.



Фото 9. Выход на контрфорс Ойкачахла.



Фото 10. Вид с контрфорса Ойкачахла на Эквачахл.

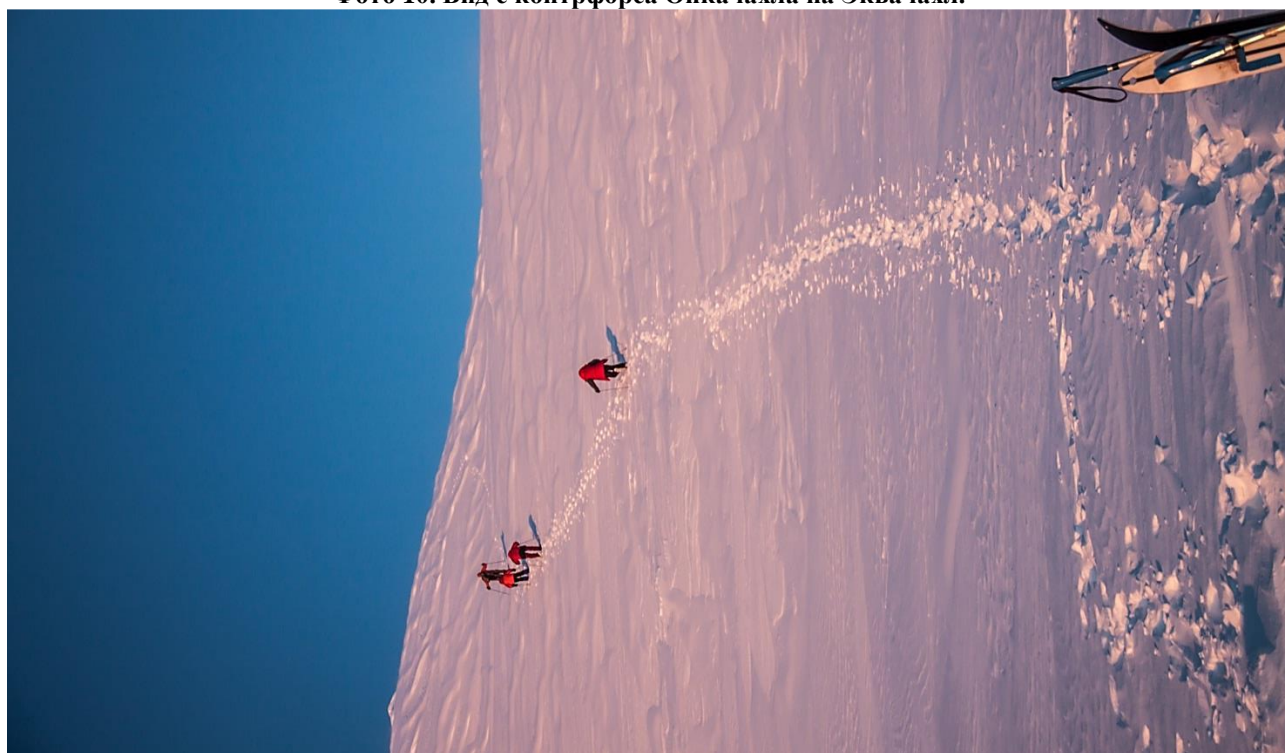


Фото 11. Предвершинный взлёт.



Фото 12. Группа на вершине Ойкачахла, сзади виден Хусойк и Тошемский каньон.



Фото 13. Панорама долины р. Мал. Мойва: Хусойк, Тулымский Камень, Ишерим, Эквачахл.

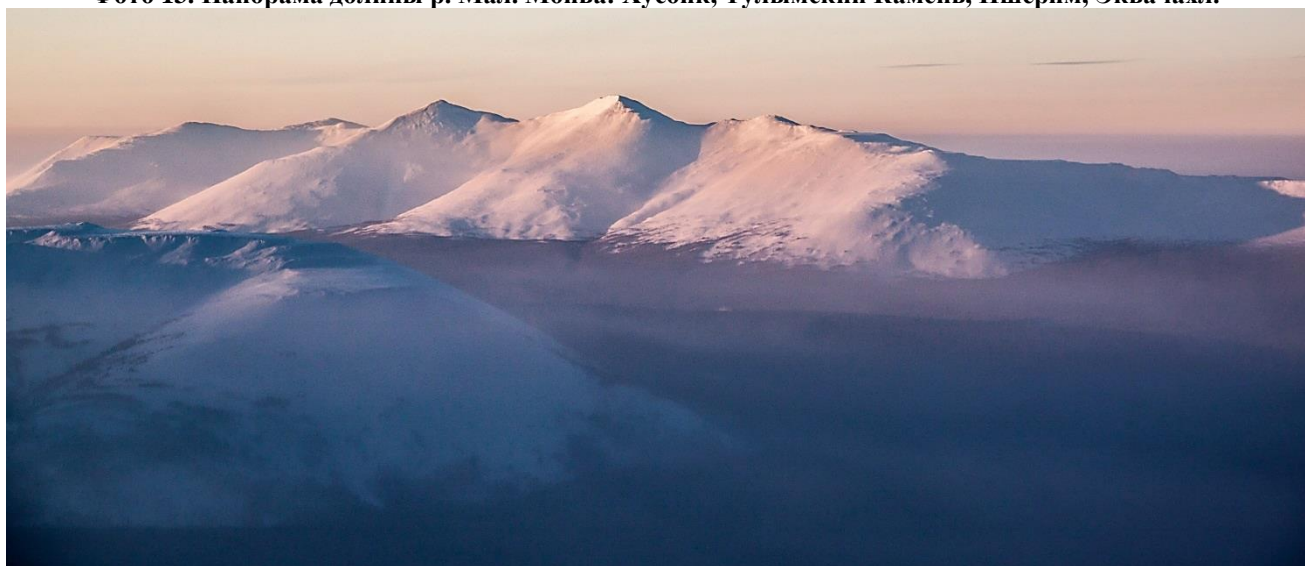


Фото 14. Тулымский Камень.

Вершинное плато увенчано грудой камней – это вершина Ойкачахла. Видимость отличная, фотографируемся сами и фотографируем панорамы окрестностей (Хусойк, Тулымский камень, Ишерим, Эквачахл и др.). Спускаемся к лыжам по пути подъема. Дальнейший спуск на лыжах в лагерь. Следует отметить, что склоны Ойкачахла в марте запросто могут быть лавиноопасными.



Фото 15. Эквачахл.

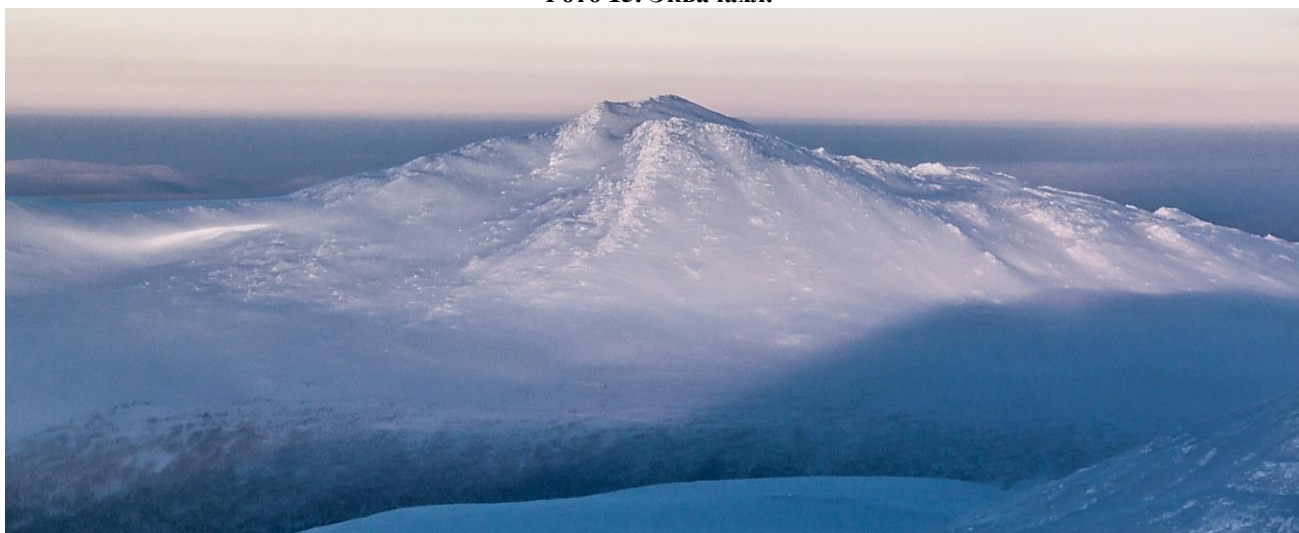


Фото 16. Хусойк.

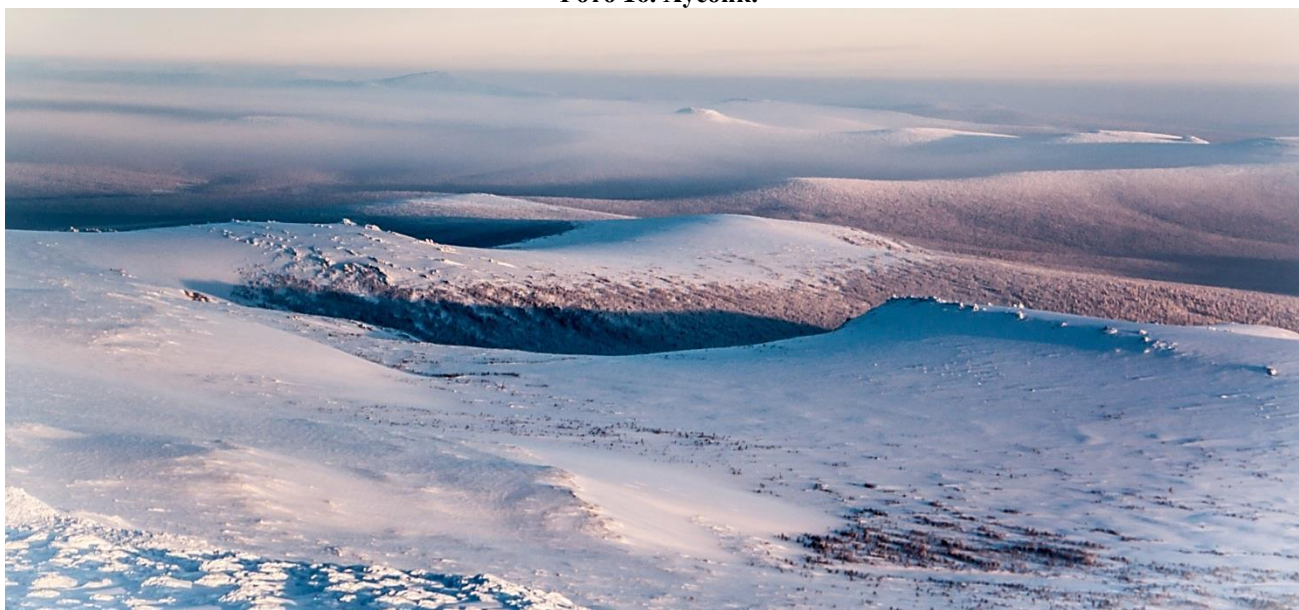


Фото 17. Тошемский Каньон и скальные выходы на хребте Масипальнелпаттуил.



Фото 18. Спуск с вершины к лыжам.



Фото 19. Панорама верховьев Вижая и хребет Масипальнелпаттуил.



Фото 20. Общий вид подъёма на Ойкачахл и скала Старик-Камень (справа).



Фото 21. На хребте Масипальнелпаттуил, сзади Тошемский каньон.

Далее тропим лыжню в сторону Тошемского каньона, но постепенно поднимается ветер, поэтому поворачиваем круче на восток и поскорее переваливаем хр. Масипальнелпаттуил. Спускаемся на северо-восток в направлении характерной высокой скалы, торчащей из леса. Сбоку эта скала похожа на парус. Возле скалы находим свежий буранный след, по которому спускаемся вниз в верховья одного из притоков р. Сев. Тошемка. Далее след поворачивает вверх по просеке обратно к г. Овынгъяур. Преодолев крутой

подъём, останавливаемся на ночлег почти у места нашего сворота в четвёртый день.



Фото 22. Переваливаем хребет Масипальнелпаттуил, сзади панорама хребта Молебный Камень.



Фото 23. Спускаемся к характерной высокой скале.



Фото 24. Группа у скалы.

ДЕНЬ 6 (8.01.2015)

Остаётся 3 дня, за которые надо выйти к броду через Вижай, откуда нас должен забрать водитель. Возвращаемся по дороге в сторону пос. Тохта. Дорога идёт преимущественно с горки, поэтому скорость большая. В районе г. Бол. Салатим на развилке поворачиваем на юг к пос. Тохта. Туда тоже идёт буранный след, видимо снегоходчики поехали обратно другим маршрутом. Конечно, можно было вернуться по старому пути, но мы решили хоть немного сохранить километраж. Кроме того, путь через Тохту был чуть короче. На ночлег останавливаемся на склонах г. Кваща.



Фото 25. Лесовозные помосты вдоль дороги на Тохту.

ДЕНЬ 7 (9.01.2015)

С утра проходим пос. Тохта, от которого остались одни печные трубы. К вечеру достигаем ур. Верх. Вижай, где когда-то тоже был посёлок. Отсюда есть своротка ещё к одному броду через р. Вижай. Мы же поворачиваем по дороге на северо-восток. На ночлег останавливаемся ещё через 3 км, когда уже начинает темнеть.



Фото 26. Остатки посёлка Тохта.



Фото 27. Характер дороги после пос. Верхний Вижай.

День 8 (10.01.2015)

Выходим рано утром. Ближе к обеду наша дорога наконец-то соединяется с дорогой на Ушму, по которой мы возвращаемся к броду через Вижай – конечной точке нашего маршрута. Обедаем, жжём костёр. Наконец, приезжают два УАЗика. Оказалось, что в такой мороз ни одна вахтовка в Ивделе не заводится. Работают с горем пополам только бензиновые двигатели. Грузимся, уезжаем на станцию Ивдель-1. Там, арендовав за 340р/чел. комнату в общежитии Вахта-80, отдыхаем, моемся и с утра уезжаем на поезде в Екатеринбург.



Фото 28. Группа на финише.

4. ГРАФИК ДВИЖЕНИЯ ГРУППЫ

День	Дата	Участок маршрута	Длина, км	Ходовое время
1	3.01	р. Вижай – г. Медвежий Камень	21,7	3:46
2	4.01	м/н – р. Вапсос – г. Мал. Салатим	18,4	4:00
3	5.01	м/н – р. Тохта – г. Тохта	27,6	4:34
4	6.01	м/н – хр. Масипальнелпаттуил – верховья р. Вижай	11,4	3:40
5	7.01	г. Ойкачахл (радиально) – хр. Масипальнелпаттуил – верховья р. Сев. Тошемка	17(14)	4:00
6	8.01	м/н – г. Овынгъяур – р-н г. Кваша	29(4)	4:48
7	9.01	м/н – пос. Тохта (нежил.) – пос. Верх. Вижай (нежил.) – р. Яхтеля	26,7	4:04
8	10.01	м/н – дорога на пос. Ушма – р. Вижай	18(12)	3:00

Итого 169.8 км, в зачёт 135.8 км. Общий перепад высот составил: 3200 м.

В столбце «ходовое время» указано «чистое ходовое время» без учёта привалов и обеда.

Типичный график ходового дня:

- Подъём дежурных в 6³⁰
- Подъём группы в 7⁰⁰
- Сборы, завтрак на улице.
- Выход около 9⁰⁰, рассвет в 10³⁰-10⁴⁰
- Обед (перекус, без варки) примерно в 12⁰⁰-13⁰⁰
- Остановка на ночёвку в районе 16³⁰-17⁰⁰
- Тропление лыжни на завтра – около 1-1.5 ч.
- Закат в 17³⁰
- Ложимся спать около 21⁰⁰

5. ИТОГИ ПУТЕШЕСТВИЯ, ВЫВОДЫ

Несмотря на то, что маршрут пришлось сильно сократить из-за поломок транспорта, группе удалось посетить красивейший уголок в верховьях Вижая и взойти на гору Ойкачахл – высшую точку хребта Молебный Камень. Были отсняты качественные панорамные снимки с вершины. На хребте Масипальнелпаттуил были посещены красивые скальные останцы. По пути отснята панорама хребта Салатим, разведано местонахождение пригодных для ночёвки изб.

Конечно же, такое изменение маршрута значительно сократило наш зачётный километраж, но за счёт использования буранных следов удалось частично компенсировать эту проблему. Необходимость дважды (туда и обратно) пройти один из участков маршрута (дорога от хр. Салатим до г. Овыньгяур), в данной ситуации для группы была оправданна, но в общем случае, конечно же, не является тактически «красивой».

Низкие температуры во второй половине похода положительно сказались на видимости с ключевых обзорных точек маршрута, хотя и заставили нас сильнее утепляться. Набор личного снаряжения был подобран хорошо, поэтому проблем не возникло. Однако низкие температуры могут отрицательно сказаться на работоспособности автотранспорта. Это надо учитывать. И стараться выбирать водителей надёжных и проверенных, чтобы не возникало проблем с заброской/выброской.

Туристическим группам можно порекомендовать начинать маршрут с хр. Мартай, и дальше двигаться на север, совершая радиальные восхождения на ключевые вершины главного хребта. Далее, посетив останцы Муни-Тумпа, можно уйти в сторону хребта Чистоп.

Маршрут пройден безаварийно, он оставил хорошие воспоминания у всех участников.

6. ПРИЛОЖЕНИЯ

ГРУППОВОЕ СНАРЯЖЕНИЕ:

Комплект шатра

Шатер на 8 чел

Печка «Снегирёвская»

Чуни ночные «ВЕК»

Тенты верхний и нижний

Костровой набор

Котлы – 6, 8 и 9 литров

Тросик костровой

Поварёшка

Щетка для котлов

Термосы – 1, 1, 3л

Топоры-пилы

Пила лучковая - 1 шт.

Бензопила Echo CS-3050 (+топливо, масло)

Топор - 1 шт.

Ремнаборы-аптечки

Ремнабор

Аптечка

Фото-видео

Фотоаппараты - 2 шт.

Прочее

Гитара + чехол

Документы общественные

Лавинная лопатка

Всего около 6 кг на человека.

ЛИЧНОЕ СНАРЯЖЕНИЕ

Базовое снаряжение

Рюкзак

Коврик + дополнительный кусок пенки

Спальник

Поппер-сидушка

Вещевой мешок

КЛМН (кружка, ложка, миска, нож)

Фонарь налобный, Запасные батарейки

Паспорт + мед.полис + деньги

Картографический материал

Спички или зажигалка в гермоупаковке

Гигиенические принадлежности

Личный компас

Одежда

Нательное бельё (1–2 комплекта)

Футболка или рубашка

Плавки (2–4-...шт.)

Носки шерстяные толстые (2 пары),

Носки шерстяные тонкие (2 пары)

Тёплая кофта (1 - 2 шт.)

Тёплые штаны

Шапочка или подшлемник,

Полоска полярная на голову

Маска ветрозащитная или балаклава

Горнолыжная маска

Воротник-манишка или шарф

Куртка тёплая на синтепоне или пуховка

Жилетка или штурмовая куртка

Анорака

Штаны ходовые с наколенниками

Ботинки,

Бахилы или фонарики для обуви

Перчатки полярные (2 пары),

Перчатки тонкие шерстяные (1–2 пары)

Верхонки с нарукавниками

Специальное снаряжение

Лыжи шириной 7-9 см

Палки

Чехол для лыж

Верёвочка для волочения лыж с карабином

Запасная стропа для крепления

Всего около 18 кг на человека.

РЕМОНТНЫЙ НАБОР

Наименование	Количество
Узкогубцы	1 шт.
Шило	1 шт.
Иглы	20 шт.
Шнурки	4 шт.
Скотч	2 шт.
Фурнитура	комплект
Стропа	комплект
Нитки	комплект
Шурупы	комплект
Отвертка	2 шт.
Суперклея	5 шт.
Кусок наждака	1 шт.
Булавки	10 шт.
Изоленга	1 шт.
Проволока (разная)	комплект
Ножницы	1 шт.
Заплаты капроновые	комплект
Напильник	1 шт.
Надфили	комплект
Резинка	1 шт.
Резина, пенка	комплект
Лыжа запасная	1 шт.
Носки для лыж	3 шт.
Кольца на палки	4 шт.
Напёрсток	1 шт.

Вольтарен	1 туб.
Звездочка	1 шт.
Левомеколь	1 туб
Пантенол	1 туб.
Фастум-гель	1 туб.

Таблетки, порошки

Аскорбиновая кислота	3 пак.
Аспирин	10 таб
Ацетилцистеин (АЦЦ)	10 пак
Баралгин	10 таб
Биопарокс	1 инг
Дексаметазон	10 таб
Кетанов	10 таб
Лоперамид (иммодиум)	6 шт.
Маалокс	8 таб.
Метронидазол -250 мг.	25 таб
Мовалис	10 таб
Нитроглицерин	40 таб.
Нифедипин	30 таб
От кашля	6 таб
Парацетамол	8 таб
Пентафлуцин	10 пак.
Спазмалгон	9 таб
Стрепсилс	12 таб
Фестал	20 таб
Цитрамон-П	7 таб
Литовит -М (вместо угля)	100 г

ПОХОДНАЯ АПТЕЧКА

Перевязочный материал

Лейкопластырь (рулончиком)	1 шт.
Лейкопластырь бактерицидный	14 шт.
Бинты нестерильные	3 шт.
Бинт эластичный сеточкой	3 шт. - набор
Бинты стерильные (различной ширины)	4 шт.
Бинты эластичные	1 шт.
Салфетки стерильные	1 у = 20 шт.
Вата	50 гр.
Жгут	1 шт.
Йод	1 флаг
Раствор бриллиантовой зелени	1 флаг
Ножницы маникюрные	1 шт.
Перекись водорода	1 бут
Гидроперит	8 таб.
Фурацилин	20 таб.

Мази, крема, бальзамы

Ацикловир	1 туб
Бальзам (жидкая звездочка)	1 шт.

Ампулы

Анальгин	6 амп.
Альбуцид (сульфацил натрия)	1 фл.
Димедрол	6 амп
Кеторол (кетанов)	2 амп
Кофеин бензоат натрия	6 амп.
Лидокаин	5 амп.
Нашатырный спирт	3 амп
Папаверин в амп.	6 амп.

Прочее

Шприцы (3 мл), 2 (5 мл)	10
Вскрывалка для ампул	2 шт

7. РЕЦЕНЗИИ НА ПРОЙДЕННЫЙ МАРШРУТ