

ОТЧЁТ № 27/21 *электр*
о прохождении горного туристского спортивного маршрута
третьей категории сложности
по Алтаю (Северо – Чуйский хребет)
совершённом группой г. Екатеринбурга
в период с 02.08.2021 г. по 16.08.2021 г.

Маршрутная книжка № 50/21

Руководитель группы:
Юсупов Владимир Чаукатович
e-mail: v.usupov@mail.ru

Электронная версия отчёта размещена на сайте <http://turist-svub.ru>

Маршрутно - Квалификационная комиссия Свердловской области
(166-00-565655551) рассмотрела отчёт и считает, что маршрут может быть
зачтён всем участникам и руководителю третьей категорией сложности.

Справки выданы в количестве 7 штук.
Отчёт использовать в библиотеке СТК г. Екатеринбурга

Судья по виду

Председатель МКК

Уткин Николай Н.
16.11.2021



Оглавление

1. Справочные сведения о походе	3
2. Общегеографическая и туристская характеристика района похода	10
3. Организация похода	12
4. Техническое описание маршрута	14
5. Итоги путешествия	40
6. Приложение № 1: список специального снаряжения	41
7. Приложение № 2: состав ремонтного набора	42
8. Приложение № 3: состав походной аптечки	43
9. Рецензия на пройденный маршрут	46

1. Справочные сведения о походе

Район похода: Северо – Чуйский хребет, Алтай.

Нитка заявленного и пройденного маршрута: пос. Чибит – дол. р. Чуя – дол. р. Орой – пер. Орой (н/к, 2219 м, тр, № 1.2.3.8) – дол. р. Ештыкол – дол. р. Шавла – оз. Шавлинское – оз. Верхнее Шавлинское – связка [пер. Орбита (3105 м, лд-ос, № 1.2.2.2) + пер. Москвич (3155 м, лд-ос, № 1.1.32)] (1Б*) – дол. р. Левый Юнгур – пер. Туманный Сев. (2А, 3200 м, сн-лд-ск, № 1.3.2.22) – ледн. Камрю Пр. – дол. р. Камрю – оз. Камрю – дол. р. Карагем – Карагемская поляна – дол. р. Левый Карагем – дол. р. Кызылкая – связка [пер. Томич (3072 м, ос, № 1.3.5.6) + пер. Эренбурга (3089 м, ос, № 1.3.5.9)] (1А) – дол. р. Джело – дол. р. Тураюк – пер. Кзылташ (2А, 3200 м, ск-лд, № 1.1.13) – ледн. Актру Мал. – дол. р. Актру – дол. р. Чуя – пос. Курай.

Общие справочные сведения о маршруте:

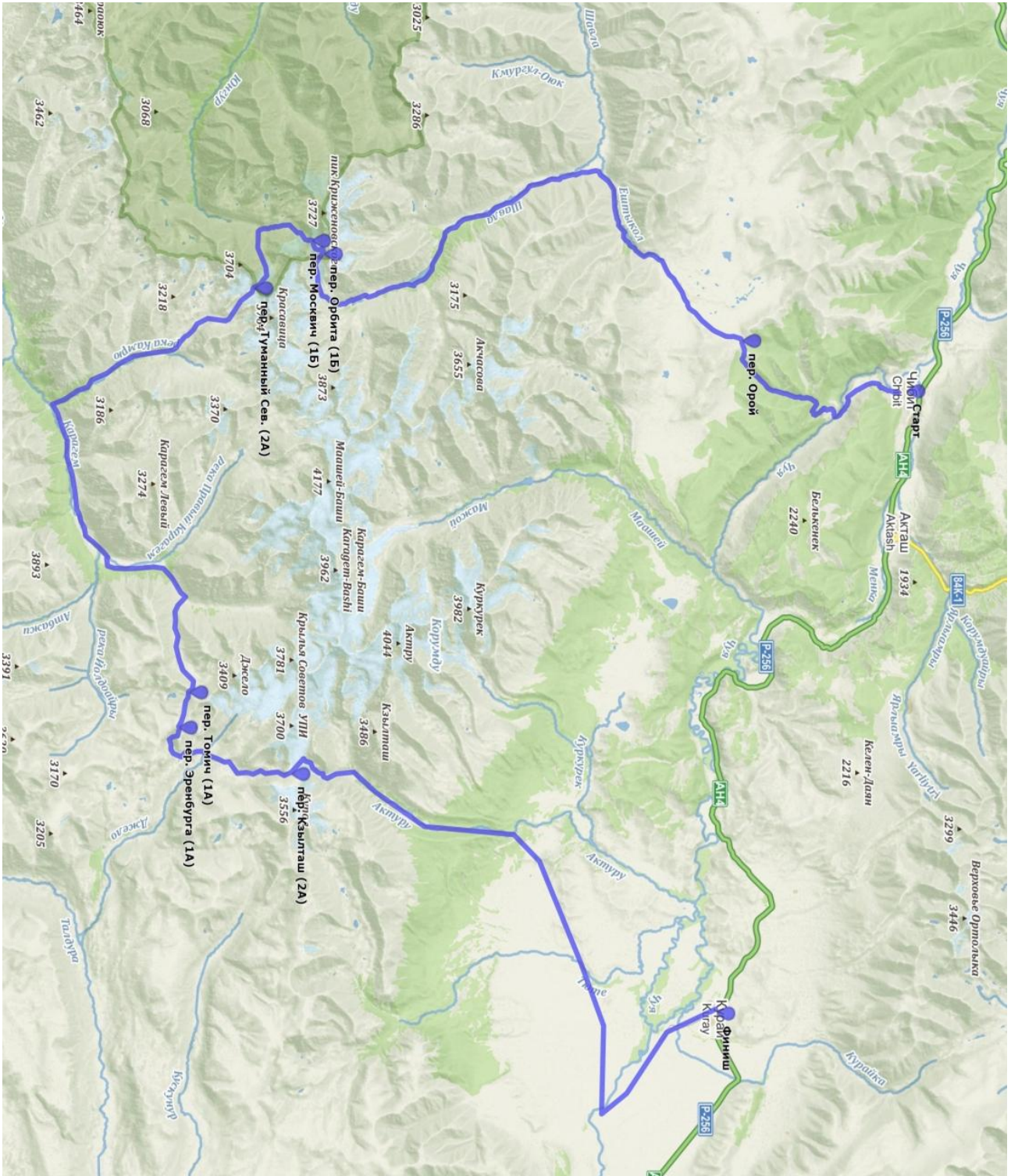
Общая протяжённость маршрута:	151,5 км.
Суммарный перепад высот:	6 900 м.
Сроки похода:	02 – 16 августа 2021 года
Количество дней активного маршрута:	15
Вид туризма:	горный
Категория сложности:	третья
Набор локальных препятствий:	1 × н/к, 2 × 1А, 2 × 1Б, 2 × 2А.

Маршрут рассмотрен МКК Свердловской области

Маршрутная книжка № 50/21

Штамп (полномочия) МКК, рассмотревшей маршрут: 166-00-565655551

Обзорная карта маршрута



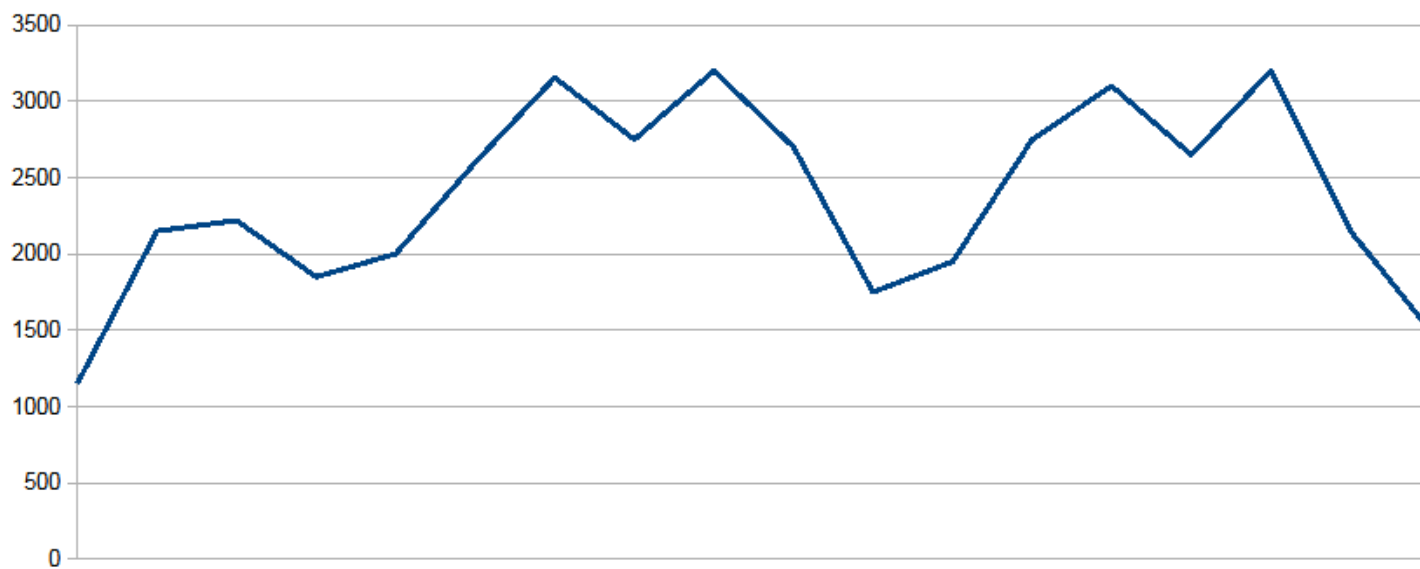
Синей линией показана нитка пройденного маршрута (нитка заявленного и пройденного маршрута совпадают), точками - локальные препятствия и их названия. Аварийные выходы - по маршруту движения. Масштаб карты: 1 см. = 2,5 км.

График движения

Дата	День пути	Участок маршрута	Километраж, км	Общее ходовое время, ч	Перепад высот, м
01.08		Подъезд к началу маршрута в пос. Чибит, полуднёвка	-	-	-
02.08	1	пос. Чибит – дол. р. Чуя – дол. р. Орой	11,5	8	+ 1000
03.08	2	дол. р. Орой – пер. Орой (н/к, 2219 м, тр, № 1.2.3.8) – дол. р. Ештыкол – дол. р. Шавла	23	11	- 550 + 250
04.08	3	дол. р. Шавла – оз. Шавлинское, полуднёвка	4,5	2	+ 150
05.08	4	оз. Шавлинское – оз. Верхнее Шавлинское – подход под пер.пер. Орбита (3105 м, лд-ос, № 1.2.2.2)	7	6	+ 600
06.08	5	днёвка	-	-	-
07.08	6	связка [пер. Орбита (3105 м) + пер. Москвич (3155 м, лд-ос, № 1.1.32)] (1Б*) – дол. р. Левый Юнгур	7	11	+ 650 - 500
08.08	7	дол. р. Левый Юнгур - подход под пер. Туманный Сев. (2А, 3200 м), полуднёвка	3	1,5	- 150 + 150
09.08	8	пер. Туманный Сев. (2А, 3200 м, сн-лд-ск, № 1.3.2.22) – ледн. Камрю Пр. – дол. р. Камрю	7	13	+ 450 - 500
10.08	9	дол. р. Камрю – оз. Камрю – дол. р. Карагем, полуднёвка	13	5	- 950
11.08	10	дол. р. Карагем – Карагемская поляна, полуднёвка	11,5	4	+ 200
12.08	11	Карагемская поляна – дол. р. Левый Карагем – дол. р. Кызылкая – подход под пер. Томич (1А, 3072 м)	12	4	+ 800

13.08	12	дол. р. Кызылкая – связка [пер. Томич (3072 м, ос, № 1.3.5.6) + пер. Эренбурга (3089 м, ос, № 1.3.5.9)] (1А) – дол. р. Джело	7	5	+ 350 - 450
14.08	13	дол. р. Джело – дол. р. Тураюк – пер. Кзылташ (2А, 3200 м, ск-лд, № 1.1.13) – ледн. Актру Мал. – дол. р. Актру – а/л Актру	15	11,5	+ 550 - 1050
15.08	14	днёвка	-	-	-
16.08	15	дол. р. Актру – дол. р. Чуя – пос. Курай	30	12	- 650
17.08	16	днёвка	-	-	-
18.08	17	переезд из пос. Курай в гор. Барнаул	-	-	-

Высотный график



Определяющие препятствия

Номер ¹	Название препятствия	Характеристика препятствия	Путь прохождения
1.2.3.8	пер. Орой	н/к, 2219 м, тропа	Прохождение с севера на юг. Подъём и спуск по тропе.
1.2.2.2	пер. Орбита	1Б*, 3105 м, лд-ос	Прохождение с севера на юг, в связке с пер. Москвич. Подъём по мелкой и средней осыпи крутизной до 30 градусов. Спуск по снежно-ледовому склону крутизной до 30 градусов. Далее - переход к пер. Москвич по пологому закрытому леднику. Необходимости провешивать перил нет. Движение по леднику в связках.
1.1.32	пер. Москвич	1Б*, 3155 м, лд-ос	Прохождение с севера на юг, в связке с пер. Орбита. Выход на седловину перевала по пологому закрытому леднику со стороны пер. Орбита. Спуск по средней и крупной осыпи крутизной до 30 градусов. Необходимости провешивать перил нет. Движение по леднику в связках.
1.3.2.22	пер. Туманный Сев.	2А, 3200 м, сн-лд-ск	Прохождение с запада на восток. Подъём по широкому снежно-ледовому склону крутизной до 35 градусов. Поперечные трещины в середине склона обходятся по снежным мостам, после трещин - провешивание 3 верёвок перил на крутом ледовом участке без снега. Спуск по узкому снежному кулуару крутизной до 35 градусов, провешивание 4 верёвок перил.
1.3.5.6	пер. Томич	1А, 3072 м, ос	Прохождение с запада на восток, в связке с пер. Эренбурга. Подъём по средней и мелкой осыпи крутизной до 30 градусов. С седловины - траверс осыпного склона (средняя и мелкая плотно слежавшаяся осыпь) в направлении пер. Эренбурга.
1.3.5.9	пер. Эренбурга	1А, 3089 м, ос	Прохождение с запада на восток, в связке с пер. Томич. Выход на седловину перевала по осыпному склону (средняя и мелкая плотно слежавшаяся осыпь, траверсом) со стороны пер. Томич. Спуск по средней и мелкой осыпи крутизной до 25 градусов.

¹ Номер внутри региона в соответствии с Перечнем классифицированных высокогорных перевалов ФСТР (https://tssr.ru/mountain/pereval/chuya_north/).

1.1.13	пер. Кзылташ	2А, 3200 м, ск-лд	Прохождение с юга на север. Подъём по средней и крупной осыпи крутизной до 35 градусов. Спуск по скально-ледовому склону крутизной до 35 градусов (ледн. Актру Мал.). Ледопады обходятся по левому борту ледника в верхней его части, посередине - в средней и нижней части ледника.
--------	--------------	-------------------	--

Список группы

№ п/п	ФИО	Год рождения	Туристский опыт	Обязанности в группе
1.	Юсупов Владимир Чаукатович	1986	3ГР (Заилийский Алатау), 4ГУ (Высокий Алай)	руководитель
2.	Владимирова Дарина Сергеевна	1992	3ГУ (Катунский хр.)	отв. за страховку
3.	Новиков Дмитрий Георгиевич	1986	4ГУ (Высокий Алай)	фотограф
4.	Степанова Анна Андреевна	2001	2ГУ (Западный Саян, хр. Ергаки)	летописец, хронометрист
5.	Ульянов Илья Владимирович	1990	2ГУ (Катунский хр.)	завснар
6.	Черникова Валентина Юрьевна	1988	3ГУ (Катунский хр.)	врач
7.	Яркаева Юлия Анатольевна	1991	2ГУ (Центр. Кавказ)	завхоз, отв. за заброску

2. Общегеографическая и туристская характеристика района похода

Северо-Чуйский хребет расположен в Алтайских горах, является водоразделом рек Чуя, Карагем и Чаганузун. Протяжённость хребта - около 120 км, высоты до 4000 м (высочайшие вершины: Маашей - 4173 м, Актру - 4044 м). В средней части хребта расположено много ледников (самые крупные - Маашей, Правый и Левый Большой Актру, Джело, Малый Актру). Климат резко-континентальный, большой суточный перепад температур. Много осадков. На высотах до 2300 м растёт кедрово-лиственничная тайга, выше - берёзовый стланик, альпийские луга.

Добраться до района похода можно либо по железной дороге через город Барнаул, либо самолётом через город Горно-Алтайск. От Барнаула и Горно-Алтайска можно заказать автобус или машину и доехать по Чуйскому тракту до самого Северо-Чуйского хребта (расстояние от Барнаула до западной оконечности хребта (село Чибит) - около 600 км, от Горно-Алтайска - около 350 км). Как вариант, можно доехать до района похода и на своём автомобиле (Чуйский тракт - хорошая автомобильная дорога с асфальтовым покрытием). Чуйский тракт огибает практически весь хребет с севера. С тракта можно заехать во многие долины хребта - начать маршрут или сделать заброску.

В районе путешествия есть несколько значимых географических объектов:

1. Шавлинские озёра - очень популярный туристский объект. Сюда ходит очень много туристов как в составе коммерческих групп, так и самостоятельно. На берегу Шавлинского озера оборудовано очень много туристских стоянок. Маршрут сюда начинается от села Чибит (здесь же и заканчивается), расстояние в одну сторону - около 35 км. Большого спортивного интереса объект не представляет, однако сюда можно сделать заброску на лошадях из Чибита. Также на Шавлинском озере есть баня, при которой эта заброска может храниться.

2. Долина реки Актру в её верхнем течении. Здесь имеется Альплагерь Актру, турбаза и несколько полей с оборудованными туристскими стоянками. Сюда можно доехать от села Курай, которое находится на Чуйском тракте. Расстояние по дороге - около 35 километров. От Курая до населённого пункта Перевалка можно доехать на обычной машине, а от Перевалки до альплагеря Актру - только на машине повышенной проходимости (около 8 км.). Соответственно, сюда можно делать заброску и организовать её хранение. В альплагере есть кафе и душ.

3. Карагемская поляна - большая поляна в месте впадения реки Йолдайры в реку Карагем. На поляне есть баня и оборудованные туристские стоянки. На поляну можно заказать доставку и хранение заброски через хозяина бани.

Юго-западная часть хребта входит в состав Сайлюгемского национального парка. Пребывание на территории парка допускается при наличии входного билета и при соблюдении несложных правил (не рубить деревья, не охотиться на животных и т.п.), с которыми можно ознакомиться на сайте парка (<http://sailugem.ru/>). Для оформления билетов нужно направить на электронную почту парка отсканированное заявление на посещение и приложить к нему квитанцию об оплате. Сотрудники парка пришлют в ответ отсканированные билеты, также по электронной почте. Стоимость посещения для одного человека в августе 2021 года составляла 150 руб. (за всё время нахождения на территории парка, независимо от того, сколько дней). Реквизиты для оплаты, образец заявления можно взять на сайте парка. Оплату можно произвести в любом банковском отделении.

В районе путешествия имеется много классифицированных перевалов вплоть до категории 3А. Соответственно, на хребте можно организовать горные походы 1 - 5 категории сложности.

3. Организация похода

Путешествие проводилось как учебно - тренировочный поход в рамках Школы начальной подготовки по горному туризму (начальный и базовый уровень), проводимой ФСТ Свердловской области и КПК Свердловской областной МКК (https://vk.com/mount_school_ekb). Соответственно, предпоходная подготовка участников (теоретическая, практическая, физическая) проводилась в период с марта по июль 2021 года в рамках мероприятий школы.

При выборе района похода учитывались следующие критерии:

1. Район должен быть высокогорным (для повышения участниками своего высотного опыта).
2. В районе должны располагаться большие ледники (для получения участниками навыков движения по ледникам и преодоления ледовых препятствий).
3. Район должен находиться в пределах России, так как из-за Пандемии COVID-19 иностранные государства могли в любой момент ввести ограничительные меры на посещение своей территории. Либо Россия могла ввести соответствующие ограничительные меры на посещение территории иностранных государств.
4. Район должен обладать транспортной доступностью.

Под вышеуказанные критерии попадали Кавказские и Алтайские горы. Но на Кавказе школой уже было проведено несколько походов в мае этого года. Поэтому выбор пал на Алтай, Северо-Чуйский хребет.

Транспорт

Участники группы на момент начала путешествия находились в разных городах (Екатеринбург, Омск, Уфа), поэтому каждый самостоятельно добирался до точки сбора на железнодорожном вокзале города Барнаула.

От Барнаула до начала маршрута в пос. Чибит и от конца маршрута в пос. Курай до Барнаула группа добиралась на заказанном микроавтобусе. Микроавтобус заказывали через Ивана (8 960 939-11-55), у него же оставили вещи на выезд. И туда и обратно машины пришли вовремя, проблем при переезде не было. Расстояние в одну сторону - около 600 км, ехать около 10 часов. По стоимости - 27 000 руб. туда и 28 000 р. обратно на всю группу из 7 человек (обратно ехали на 60 км. дальше).

Сотовая и спутниковая связь

Сотовая связь (Билайн, МТС) была в окрестностях поселков в начале и конце маршрута. На пер. Кзылташ (возле хижина гляциологов) и в альплагере Актру была сотовая связь оператора Билайн.

На маршруте группой использовался спутниковый телефон оператора Thuraya. Сигнал спутников связи был устойчивым на протяжении всего путешествия.

Пропуск в Сайлюгемский национальный парк

Маршрут похода пролегал транзитом через территорию Сайлюгемского национального парка. Для его посещения были оформлены билеты через сайт парка. Стоимость посещения для одного человека в августе 2021 года составляла 150 руб. (за всё время нахождения на территории парка, независимо от того, сколько дней). На территории парка группа находилась три дня, инспекторов на встречали.

Заброски

Всего была сделана одна заброска на лошадях в начале маршрута. Около 75 килограмм груза (продукты, бензин, ледовое снаряжение) были отправлены из пос. Чибит на оз. Шавлинское. Обошлось это в 9 000 руб. (две выючные лошади и один конюх на два дня). Планировалось хранить эту заброску у банщика на озере, но группа успела прийти на озеро одновременно с лошадьми (лошади вышли из Чибита на день позже нас). Договориться насчёт заброски можно через администрации турбаз, которых в Чибите много.

Страховка

Группа была застрахована в ООО "Зетта Страхование". Страховка предусматривала возможность эвакуации вертолётom.

Регистрация в МЧС

Регистрация группы проводилась путем подачи онлайн-заявки через сайт МЧС (https://forms.mchs.gov.ru/registration_tourist_groups). О выходе на маршрут и завершении маршрута уведомлялся оперативный дежурный ЦУКС ГУ МЧС по Республике Алтай (8 (38822) 2-37-58).

4. Техническое описание маршрута

Подъезд к началу маршрута (01.08.2021): гор. Барнаул - пос. Чибит

В 8:30 основная часть группы прибывает на поезде № 096 на железнодорожный вокзал города Барнаул, где нас встречают приехавшие ранее участники. В 9:00 за нами приезжает микроавтобус, который везёт нас в пос. Чибит.

От Барнаула до Чибита около 600 километров по Чуйскому тракту. Это расстояние мы преодолели за 9 часов (вместе с обедом) и в 6 вечера были уже в стартовой точке пешей части нашего маршрута.

Кстати, на Чуйском тракте во многих кафе и столовых водителям и гидам (руководителям) группы делают скидку на питание. Для получения скидки достаточно устно сказать, что вы водитель или гид "вон той группы".

В Чибите мы останавливаемся на базе отдыха "Чибитская поляна" (N 50°18.422' E 87°30.084'). Здесь есть небольшие домики для проживания, можно поставить палатку, есть электричество (можно зарядить телефон) и питьевая вода. Остаток вечера отдыхаем. Территория базы не огорожена и ночью сюда приходит стадо коров.

Пройденное расстояние:	-
Общее ходовое время:	-
Перепад высот:	-
Высота ночёвки:	1150 м.

День 1 (02.08.2021): пос. Чибит – дол. р. Чуя – дол. р. Орой

Подъём в 8:00. В первый день рано не встаём, чтобы хорошенько выспаться перед началом похода. Собираем лагерь, упаковываем в мешки нашу заброску.

Перед походом мы договорились насчёт заброски на лошадях с неким Эркином. Но утром на телефонный звонок он ответил, что все лошади ушли на покосы. Пришлось договариваться насчёт лошадей с администрацией базы отдыха - те созвонились с кем-то из своих знакомых, который согласился доставить нашу заброску на Шавлинское озеро через три дня за 9 000 руб. Ударили по рукам, оставили заброску на базе (лошади должны были выйти на следующий день), и в 10 часов вышли на маршрут.

От базы отдыха выходим на юго-восток, по грунтовой дороге проходим 3,5 км. и подходим к мосту через реку Чуя (N 50°17.129' E 87°31.416', фото. 1). Дорога идёт по безлесому плато и мост видно издалека. После моста тропа идёт круто в гору и выходит к домику смотрителя этого самого моста. Переход по мосту стоит 100 р. с человека. У домика смотрителя моста есть родник, можно набрать питьевой воды.

Далее по тропе движемся на юг по дол. р. Орой, набирая высоту. Тропа нахожена, вдоль реки имеется очень много удобных стоянок. По описаниям, раньше тропа была очень сильно разбита лошадьми, и приходилось месить грязь. Однако, в нашем случае погода была

солнечной, и тропа была сухой, в основном. Вообще сложилось ощущение, что сейчас лошадиная тропа идёт немного в стороне от пешеходной, иногда пересекаясь.

Ближе к обеду дошли до места предполагаемой ночёвки на слиянии рек Орой и Колмеш. Пообедали и решили идти дальше: сил ещё предостаточно, тропа хорошая, погода отличная. Так по хорошей тропе с плавным набором высоты дошли до юрты алтайцев под пер. Орой, где и встали лагерем (N 50°14.586' E 87°29.242'). Это поселение местные называют "домом молочника", оно отмечено на многих картах. Здесь протекает ручей и большая поляна, много ровных площадок под палатки, есть дрова.

Пройденное расстояние:	11,5 км.
Общее ходовое время:	8 ч.
Перепад высот:	+ 1000
Высота ночёвки:	2150 м.



фото 1. Мост через р. Чуя у пос. Чибит, вид с правого берега.

День 2 (03.08.2021): дол. р. Орой – пер. Орой (н/к, 2219 м) – дол. р. Ештыкол – дол. р. Шавла

Перевал Орой (н/к, 2219 м):

Категория трудности:	н/к
Высота по классификатору:	2219 м
Характер склона:	травянистый, тропа
Ориентация:	северо-восток - юго-запад
Номер в классификаторе:	1.2.3.8
Координаты GPS (WGS84):	N 50°14.629' E 87°28.280'

Расположен на северном отроге Северо-Чуйского хребта, соединяет долины реки Ештыкол и реки Орой.

Подъём в 6:00, выход в 8:10. По вчерашней тропе в 9 часов выходим на седловину пер. Орой (н/к, 2219 м, фото 2). Подъём на седловину (как и спуск) очень пологий, седловина представляет собой широкое, местами заболоченное поле. Тура на седловине не обнаружили.

Далее по тропе спускаемся вдоль р. Ештыкол до её слияния с р. Шавла, где встаём на обед в 13:00. Тропа вдоль реки проходит по лиственничному лесу, много оборудованных стоянок и есть дрова.

От места обеда начинаем подъём по дол. р. Шавла, в направлении Шавлинских озёр. Тропа всё также идёт по лиственничному лесу, много оборудованных стоянок. В р. Шавла вода мутная, с белой взвесью. Поэтому питьевую воду лучше набирать из р. Ештыкол, заранее.

В 19:00 начинается дождь, и мы встаём лагерем (N 50°06.954' E 87°23.786'), не дойдя до Шавлинского озера всего пару километров. Чуть позже сюда же пришёл конюх с лошадьми, которые везли нашу заброску. Договорились с ним, что утром один из участников отправится с ним до Шавлинского озера, чтобы не оставлять заброску на хранение банщику. А группа подойдёт к озеру позже.

Пройденное расстояние:	23 км.
Общее ходовое время:	11 ч.
Перепад высот:	- 550, + 250
Высота ночёвки:	1850 м.



фото 2. Группа на пер. Орой (н/к, 2219 м, тр. № 1.2.3.8), вид с седловины на юг.

День 3 (04.08.2021): дол. р. Шавла – оз. Шавлинское, полуднёвка

Подъём в 7:00, выход в 9:10. По тропе доходим до озера Шавлинского и забираем здесь нашу заброску. Весь северо-восточный берег озера достаточно пологий, здесь много оборудованных стоянок и баня (N 50°06.521' E 87°25.285'). Очень много туристов - на всех стоянках было не меньше двух сотен человек. Ближе к обеду встаём лагерем у впадения в озеро ручья (N 50°06.182' E 87°25.824') и устраиваем полуднёвку.

Пройденное расстояние:	4,5 км.
Общее ходовое время:	2 ч.
Перепад высот:	+ 150
Высота ночёвки:	2000 м.

День 4 (05.08.2021): оз. Шавлинское – оз. Верхнее Шавлинское – подход под пер. Орбита (1Б*, 3105 м)

Выходим с места стоянки и по хорошей тропе по берегу озера движемся на юго-восток. После оз. Шавлинского тропа начинает плавно набирать высоту. Тропа идёт правым берегом р. Шавла, затем обходит оз. Верхнее Шавлинское справа по ходу движения, после чего круто забирает вправо по ходу движения и уходит по древнему моренному валу к леднику под пер. Орбита (фото 3). Тропа хорошо натоптана и промаркирована, поэтому

трудностей с ориентированием не возникает. После того, как группа миновала оз. Верхнее Шавлинское, пошёл дождь, который не прекращался до самого вечера. Когда дождь усиливался, мы пережидали его под тентом, затем шли дальше.

Не доходя до ледника примерно 500 метров, встаём лагерем на оборудованных стоянках у ручья (N 50°03.570' E 87°26.015').

Пройденное расстояние:	7 км.
Общее ходовое время:	6 ч.
Перепад высот:	+ 600
Высота ночёвки:	2600 м.

День 5 (06.08.2021): днёвка

Всю ночь и весь день шёл дождь, над лагерем висело облако. Перевал также закрыт облаком и не просматривается. В таких условиях было принято решение использовать один из запасных дней и устроить днёвку.

Наш лагерь находится напротив северного склона пер. ЛГИ (2А, 3200). На протяжении всего дня где-то в районе этого склона гремят камнепады.



фото 3. Тропа на древнем моренном вале на пути под пер. Орбита. Внизу слева - оз. Верхнее Шавлинское.

День 6 (07.08.2021): связка [пер. Орбита (3105 м) + пер. Москвич (3155 м)] (1Б*) – дол. р. Левый Юнгур

Перевал Орбита (1Б*, 3105 м):

Категория трудности:	1Б*
Высота по классификатору:	3105 м
Характер склона:	снежно - ледово - осыпной
Ориентация:	запад - восток
Номер в классификаторе:	1.2.2.2
Координаты GPS (WGS84):	N 50°03.626' E 87°24.715'

Расположен на северном отроге Северо-Чуйского хребта, соединяет ледник Гляциологов и долину реки Шавла (озеро Шавлинское).

Прохождение перевала 07.08.2021 г. с востока на запад. Сняты записки двух групп: группы туристов г. Бийска от 01.08.2021 г. (руководитель - В.В. Миронов, горный поход 1 кс), записка группы туристов г. Нижний Тагил от 15.07.2021 г. (руководитель - В. Самборский, пеший поход 5 кс).

Необходимое снаряжение: каски, ледорубы, кошки.

Расчёт ходового времени:

- от места стоянки под перевальный взлёт - 1 ч.
- подъём на седловину по восточному перевальному взлёту - 2 ч.
- спуск с седловины по западному склону до ледника - 20 мин.

Выводы: перевал Орбита соответствует категории трудности 1Б.

Перевал Москвич (1Б*, 3155 м):

Категория трудности:	1Б*
Высота по классификатору:	3155 м
Характер склона:	снежно - ледово - осыпной
Ориентация:	север - юг
Номер в классификаторе:	1.1.32
Координаты GPS (WGS84):	N 50°03.318' E 87°24.167'

Расположен на основном Северо-Чуйском хребте, соединяет ледник Гляциологов и ледник истока реки Левый Юнгур.

Прохождение перевала 07.08.2021 г. с севера на юг. Сняты записки двух групп: группы туристов г. Бийска от 01.08.2021 г. (руководитель - В.В. Миронов, горный поход 1 кс), записка группы туристов г. Нижний Тагил от 15.07.2021 г. (руководитель - В. Самборский, пеший поход 5 кс).

Необходимое снаряжение: каски, ледорубы, кошки, страховочные системы, основные верёвки (для связок).

Расчёт ходового времени:

- от подножия западного склона пер. Орбита (1Б*, 3105 м) по леднику до седловины перевала Москвич (1Б*, 3155 м) - 2,5 ч.
- спуск с седловины по южному склону до ледника - 1 ч.
- спуск по леднику до места стоянки - 1 ч.

Выводы: перевал Москвич соответствует категории трудности 1Б. При спуске с перевала по южному склону рекомендуется обходить участки крупной осыпи (очень крупные обломки скал), которые очень подвижны.

Подъём в 6:00, выход с места стоянки в 8:10. Погода стоит пасмурная, но дождя нет. Вчерашнее облако ушло, и перевал открыт.

За час подходим к перевальному взлёту и в 9:00 начинаем подъём на перевал Орбита. Подъём на перевал с востока - по широкому кулуару протяжённостью около 150 м., покрытому мелкой и средней осыпью крутизной до 30 градусов, есть небольшие снежники. Осыпь очень подвижная, поэтому для безопасного прохождения группа разбивается на два отделения. Отделения идут по одной и той же траектории движения, поочерёдно. Подъём начинаем от правого по ходу движения борта кулуара, постепенно поднимаясь к скалам посередине. Затем обходим скалы справа по ходу движения и в 11:00 выходим на седловину (фото 4, 5). На седловине перевала Орбита лежит снежник, есть выложенные площадки под две палатки.

С перевала хорошо виден почти весь дальнейший путь по закрытому леднику на пер. Москвич (1Б*, 3155 м, фото 6).

Западный склон пер. Орбита также сложен мелкой и средней осыпью, но при этом полностью покрыт снегом. Снег не плотный, держит плохо. Протяжённость от седловины до пологого правого борта ледника - около 100 м. За 20 минут спускаемся на ледник в кошках и связываемся в две связки.



фото 4. Северный склон пер. Орбита (1Б*), со стороны оз. Верхнее Шавлинское. Красным пунктиром показан путь движения группы.



фото 5. Группа на седловине пер. Орбита (1Б*). Вид на север, в сторону оз. Верхнее Шавлинское.

В связках движемся к пер. Москвич вдоль левого по ходу движения борта ледника, не прижимаясь к скалам - с них очень часто сыпет. Ледник закрыт, много небольших трещин, приходится очень много обходить их, ища безопасный путь (фото 7). На весь путь по леднику ушло 2,5 часа, в 14:30 выходим на седловину пер. Москвич.



фото 6. Вид с седловины пер. Орбита (1Б*) на юг, на пер. Москвич (1Б*). Красным пунктиром показан путь движения по леднику Гляциологов.

Южный склон пер. Москвич представляет собой узкий кулуар протяжённостью около 150 м., сложенный из мелкой и средней осыпи. Ближе к концу спуска кулуар расширяется, появляются участки очень крупной осыпи. Крупная осыпь очень подвижная, большие камни лежат неустойчиво, иногда целый участок такой осыпи едет под ногами. Мы проходили этот кулуар плотной группой с седловины перевала прямо вниз, постепенно смещаясь влево по ходу движения к невысоким скалам посередине склона (30 м), затем прямо вниз вдоль этих скал, придерживаясь за них (30 м), после - зигзагом до боковой морены на леднике (90 м). Всего на спуск ушло около часа (фото 8).

После спуска с перевала делаем привал на боковой морене ледника истока реки Левый Юнгур, после чего по леднику в кошках (ледник пологий, открытый) спускаемся к реке Левый Юнгур, затем по её правому берегу доходим до ближайшего правого притока и в 17:00 встаём на стоянку (N 50°02.611' E 87°23.392').

Пройденное расстояние:	7 км.
Общее ходовое время:	11 ч.
Перепад высот:	+ 650, - 500
Высота ночёвки:	2750 м.



фото 7. Вид на пер. Орбита (1Б*) с юга, от пер. Москвич (1Б*).



фото 8. Перевал Москвич с юга, с боковой морены
ледника истока реки Левый Юнгур

День 7 (08.08.2021): дол. р. Левый Юнгур - подход под пер. Туманный Сев. (2А, 3200 м), полуднёвка

Сегодня у нас восстановительный день после перевальной связки: полуднёвка и небольшой переход под ледник у западного склона пер. Туманный Северный. От места стоянки переходим вброд р. Левый Юнгур (брод не представляет сложности), немного сбрасываем высоту вдоль левого берега реки, и по травянисто-осыпному склону поднимаемся в висячую долину под ледником. На краю долины есть озеро и удобные стоянки. Встаём лагерем на оборудованных стоянках на высокой боковой морене у правого (орографически) борта долины (N 50°02.086' E 87°24.410').

Пройденное расстояние: 3 км.
 Общее ходовое время: 1,5 ч.
 Перепад высот: - 150, + 150
 Высота ночёвки: 2750 м.

День 8 (09.08.2021): пер. Туманный Сев. (2А, 3200 м) – ледн. Камрю Пр. – дол. р. Камрю

Перевал Туманный Северный (2А, 3200 м):

Категория трудности: 2А
 Высота по классификатору: 3200 м
 Характер склона: снежно - ледово - скальный
 Ориентация: запад - восток
 Номер в классификаторе: 1.3.2.22
 Координаты GPS (WGS84): N 50°01.795' E 87°26.128'

Расположен на южном отроге Северо-Чуйского хребта (Карагемский хребет), соединяет ледник Камрю Правый (дол. р. Камрю) и долину р. Левый Юнгур.

Прохождение перевала 09.08.2021 г. с запада на востока. Снята записка группы туристов г. Нижний Тагил от 16.07.2021 г. (руководитель - В. Самборский, пеший поход 5 кс).

Необходимое снаряжение: каски, ледорубы, кошки, страховочные системы, основные верёвки, ледобуры, расходные петли.

Расчёт ходового времени:

- от места стоянки до языка ледника - 30 мин.
- подход по леднику к западному перевальному взлёту - 1,5 ч.
- подъём по западному ледовому перевальному взлёту на седловину - 4 ч.
- спуск с седловины по восточному снежному кулуару до боковой морены ледника - 1,5 ч.
- переход по леднику и спуск к месту стоянки у озера - 3 ч.

Выводы: перевал Туманный Северный соответствует категории трудности 2А.

Подъём в 4:00, выход с места стоянки в 6:10. За 30 минут доходим до языка ледника, одеваем кошки. Ледник вначале открытый, без трещин, поэтому движемся без связок (фото 9). Ближе к последней трети ледник закрывается, мы связываемся в связки и к перевальному взлёту подходим уже в связках.

Подъём на перевал Туманный Северный представляет из себя крутой (до 35 градусов) ледовый склон протяжённостью около 300 м, посередине разорванный несколькими широкими поперечными трещинами (фото 10). Соответственно, обычно на перевал поднимаются двумя путями:

- если снега много и трещины им засыпаны, перевал ходят "в лоб", делая в глубоком снегу ступени. Перила при этом не вешают.
- если снега мало и трещины открыты, их обходят слева по ходу движения, прижимаясь к скалам и провешивая несколько перил на крутом ледовом участке. Этот путь плох тем, что скалы камнеопасны.

В нашем случае снега было достаточно, и было принято решение подниматься на перевал "в лоб", переходя трещины по снежным мостам.



фото 9. Пер. Туманный Сев. с запада, вид с языка ледника.

Условно подъём можно разделить на два участка. Первый участок - не очень крутой ледовый склон с поперечными трещинами, покрытый плотным снегом примерно по колено. Этот участок мы преодолеваем в связках, обходя открытые участки трещин. Сразу после трещин начинается второй участок - крутой ледовый склон практически без снега. Здесь мы вешаем три перильных верёвки на станциях из ледобуров и в 12:30 выходим на узку скальную седловину перевала (фото 11). У скал слева по ходу движения склон выглядит более пологим, чем посередине, но с этих скал сыпет камнями.

Спуск с перевала на восток проходит по узкому крутому кулуару, засыпанному снегом (фото 12). Снег раскисший, плохо держит. У левой стены кулуары видны оставленные расходные петли. Спускаемся вдоль левой стены, вешая 4 верёвки перил и оставляя расходные петли. После спуска на ледник связываемся в связки и обходим зону трещин слева по ходу движения (фото 12).

Сойдя с ледника, по травяносто-осыпному склону спускаемся к озеру, где и встаём на стоянку на оборудованных площадках в 19:00 (N 50°01.151' E 87°27.450').

Пройденное расстояние:	7 км.
Общее ходовое время:	13 ч.
Перепад высот:	+ 450, - 500
Высота ночёвки:	2700 м.



фото 10. Западный перевальный взлёт пер. Туманный Сев. Вид от начала подъёма.



фото 11. Группа на седловине пер. Туманный Сев.



фото 12. Спуск с пер. Туманный Сев. на восток. Вид с седловины перевала. Красным пунктиром показан путь группы по леднику Камрю Правый. Справа с краю фотографии видно озеро, на берегу которого есть оборудованные стоянки.

День 9 (10.08.2021): дол. р. Камрю – оз. Камрю – дол. р. Карагем, полуднёвка

Утром идёт дождь, переживаем его до обеда. Получается незапланированная полуднёвка. К обеду дождь заканчивается и мы 13:30 выдвигаемся вниз по долине р. Камрю Правый.

Спускаемся по правому берегу р. Камрю Правый, по пологому травянистому склону. Местами встречаются звериные тропы, которые уходят вверх по склону, но они, в основном, теряются в зарослях берёзового стланика. Примерно за километр до слияния рек Камрю и Камрю Правый появляется хорошая тропа, которая идёт всё также правым берегом р. Камрю. По ней мы спускаемся в зону лесу и выходим к оз. Камрю. Здесь стоит группа горных туристов НИЯУ МИФИ, которые идут в Чибит через те самые перевалы, которые мы прошли по дороге сюда. Даём им описание перевалов, подсказываем как лучше их проходить. Они же рассказывают, что через р. Камрю у её слияния с р. Карагем есть мост, по которому можно переправиться на левый берег.

Спускаемся к слиянию рек Камрю и Карагем, переходим "по мосту" (фото 13) и встаём лагерем на оборудованных площадках (N 49°56.485' E 87°31.011').



фото 13. "Мост" через р. Камрю у её слияния с р. Карагем.

Пройденное расстояние:	13 км.
Общее ходовое время:	5 ч.
Перепад высот:	- 950
Высота ночёвки:	1750 м.

День 10 (11.08.2021): дол. р. Карагем – Карагемская поляна, полуднёвка

Подъём в 6:00, выход с места стоянки в 8:10. По хорошей тропе поднимаемся вверх по правому (орографически) берегу р. Карагем. В 11:45 выходим к Карагемской поляне, переходим Карагем вброд в месте, где он широко разливается (N 49°57.953' E 87°37.210'). Переправа не представляет собой трудностей: вода не выше колена, течение не очень сильное. В 12:00 встаём на оборудованные стоянки на Карагемской поляне (N 49°57.769' E 87°37.050').

Здесь ещё вчера стояла группа нашей Школы горного туризма, которая совершала горный поход 5 категории сложности под руководством Леонида Александрова. Но она ушла сегодня утром, застать её нам не удалось. Вместе с нами на Карагемской поляне стоит группой туристов из г. Уфа, которая также совершает горный поход 5 категории сложности.

На Карагемской поляне живёт алтаец по имени (прозвищу?) Чечен, который содержит баню. У него же можно заказать заброску на эту поляну на квадроцикле.

Пройденное расстояние:	11,5 км.
Общее ходовое время:	4 ч.
Перепад высот:	+ 200
Высота ночёвки:	1950 м.

День 11 (12.08.2021): Карагемская поляна – дол. р. Левый Карагем – дол. р. Кызылкая – подход под пер. Томич (1А, 3072 м)

Подъём в 6:20, выход с места стоянки в 8:45. По левому (орографически) берегу р. Карагем движемся вверх по долине, по хорошей тропе. Затем сворачиваем вправо по ходу движения в долину р. Левый Карагем. Здесь также есть натопанная тропа, но она местами очень заросшая. По этой тропе мы доходим до первого левого притока Левого Карагема (р. Кызылкая), вдоль которого поднимаемся в направлении пер. Томич. Здесь тропы нет совсем, идём сначала по руслу реки, затем - по травянисто-осыпному склону, поросшему берёзовым стлаником (фото 14).

После подъёма по склону выходим в протяжённую долину (альпийские луга, местами поросшие берёзовым стлаником), по которой к 17:00 выходим к месту стоянки под пер. Томич (N 49°59.888' E 87°41.782'). Здесь начинается сильный дождь, и мы встаём лагерем. К вечеру дождь заканчивается.

Пройденное расстояние:	12 км.
Общее ходовое время:	4 ч.
Перепад высот:	+ 800
Высота ночёвки:	2750 м.



фото 14. Подъём по первому левому притоку р. Левый Карагем (р. Кызылкая).

День 12 (13.08.2021): дол. р. Кызылкая – связка [пер. Томич (3072 м) + пер. Эренбурга (3089 м)] (1А) – дол. р. Джело

Перевал Томич (1А, 3072 м):

Категория трудности:	1А
Высота по классификатору:	3072 м
Характер склона:	осыпной
Ориентация:	запад - восток
Номер в классификаторе:	1.3.5.6
Координаты GPS (WGS84):	N 50°0.077' E 87°42.709'

Расположен на южном отроге Северо-Чуйского хребта, соединяет дол. р. Кызылкая и оз. Паспалагачиююк.

Прохождение перевала 12.08.2021 г. с запада на восток. Снята записка группы туристов г. Томска от - 08.08.2021 г. (руководитель - А.В. Мальченкова, горный поход 1 кс).

Необходимое снаряжение: каски, ледорубы.

Расчёт ходового времени:

- от места стоянки под перевальный взлёт - 20 мин.
- подъём на седловину по западному склону - 1 ч.
- траверс склона и выход на плато под пер. Эренбурга - 20 мин.

Выводы: перевал Томич соответствует категории трудности 1А.

Перевал Эренбурга (1А, 3089 м):

Категория трудности:	1А
Высота по классификатору:	3089 м
Характер склона:	осыпной
Ориентация:	запад - восток
Номер в классификаторе:	1.3.5.9
Координаты GPS (WGS84):	N 49°59.805' E 87°44.163'

Расположен на южном отроге Северо-Чуйского хребта, соединяет оз. Паспалагачиююк и дол. р. Джело.

Прохождение перевала 12.08.2021 г. с запада на восток. Снята записка группы туристов г. Новосибирска от - 09.08.2021 г. (руководитель - А. Ильин, горный поход 3 кс).

Необходимое снаряжение: каски, ледорубы.

Расчёт ходового времени:

- от склона пер. Томич по плато - 40 мин.
- спуск по восточному осыпному склону - 1 ч.
- от конца перевального взлёта до места стоянки - 1 ч.

Выводы: перевал Эренбурга соответствует категории трудности 1А.

Подъём группы в 6:00, выход с места стоянки в 8:20. Погода стоит пасмурная, но дождя нет. От места стоянки за 20 минут доходим до перевального взлёта и в 8:45 начинаем подъём на перевал Томич.

Подъём на перевал с запада проходит по осыпному склону крутизной до 30 градусов. У подножия осыпь преимущественно мелкая, ближе к седловине - крупная. Движемся плотной группой, зигзагом, постепенно набирая высоту. Скальный выступ посередине склона обходим справа по ходу движения (фото 15). В 9:45 выходим на узкую седловину. В туре обнаруживаем не только перевальную записку, но и "Tomich pass book" - перевальную книгу. Судя по первой записи, её несколько лет назад принесли сюда и оставили путешественники из Швейцарии. Теперь в этой книге несколько десятков записей путешественников из разных уголков света, побывавшим на перевале Томич.

С седловины перевала у подножия его восточного перевального взлёта видно озеро, на берегу которого стоит палатка и есть ровные площадки для стоянки.

От седловины перевала движемся влево по ходу движения, траверсируя склон в сторону висячей долины, в конце которой располагается пер. Эренбурга (фото 16). Далее по этой долине выходим на седловину пер. Эренбурга. Этот перевал никак не выражен на местности, седловина представляет собой большое каменистое плато (фото 17).

С седловину пер. Эренбурга хорошо видна долина р. Джело, однако спуск с перевала проходит не прямо в долину Джело, а немного правее - к правому притоку реки. Спуск представляет собой широкий некрутой (до 25 градусов) склон слежавшейся мелкой осыпи, протяжённостью около 150 м.

Спустившись с перевального взлёта к ручью, движемся по его берегу к р. Джело. Однако по дороге нас застаёт сильный дождь и мы встаём на стоянку на краю широкого плато, примерно в полукилометре от р. Джело (N 50°00.073' E 87°45.419').

Пройденное расстояние: 7 км.

Общее ходовое время: 5 ч.

Перепад высот: + 350, - 450
Высота ночёвки: 2650 м.

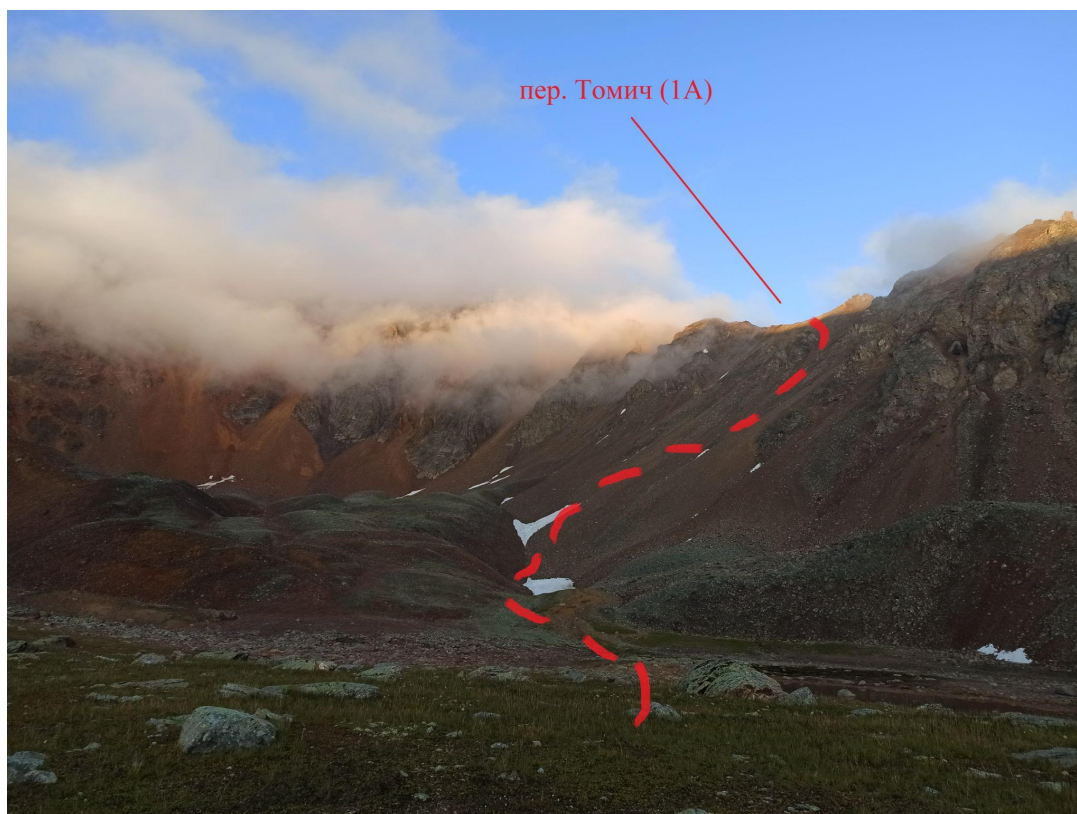


фото 15. Пер. Томич с запада, из дол. р. Кызылкая.



фото 16. Путь движения группы с седловины пер. Томич в висячую долину под пер. Эренбурга. Вид с седловины пер. Томич на северо-восток.



фото 17. Группа на седловине пер. Эренбурга. Позади - дол. р. Джело.

День 13 (14.08.2021): дол. р. Джело – дол. р. Тураюк – пер. Кзылташ (2А, 3200 м) – ледн. Актру Мал. – дол. р. Актру – а/л Актру

Перевал Кзылташ (2А, 3200 м):

Категория трудности:	2А
Высота по классификатору:	3200 м
Характер склона:	снежно - ледово - скально - осыпной
Ориентация:	юго-восток - северо-запад
Номер в классификаторе:	1.1.13
Координаты GPS (WGS84):	N 50°02.762' E 87°46.069'

Расположен на основном Северо-Чуйском хребте, соединяет ледник Актру Малый и правый исток р. Тура-Оюк (первый левый приток р. Джело).

Прохождение перевала 13.08.2021 г. с юга на север. Снята записка группы туристов г. Тула, без даты (руководитель - Г.Р. Фасклева, пеший поход 4 кс).

Необходимое снаряжение: каски, ледорубы, кошки, страховочные системы, основные верёвки.

Расчёт ходового времени:

- от места переправы р. Джело до южного перевального взлёта - 3 ч.
- подъём по южному перевальному взлёту - 1 ч.

- спуск по ледн. Актру Малы в дол. р. Актру - 4 ч.

Выводы: перевал Кзылташ соответствует категории трудности 2А. При прохождении перевала стоит учитывать камнеопасность скал у левого борта ледника, особенно после того, как его перестают освещать прямые солнечные лучи (за пару часов до наступления вечерних сумерек).

В планах у нас сегодня пройти не пройденный вчера из-за сильного дождя участок пути до перевального взлёта пер. Кзылташ (фото 18).

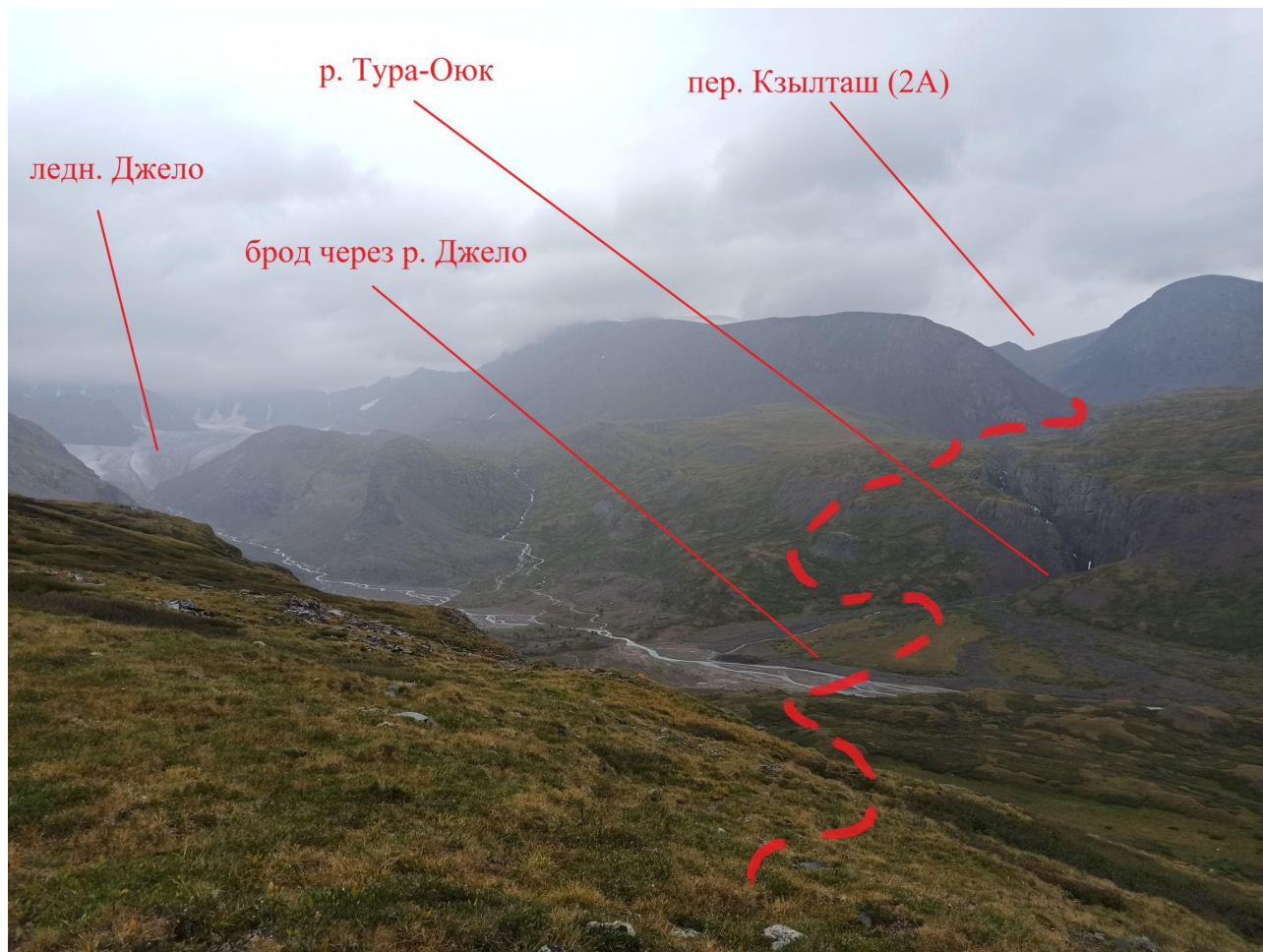


фото 18. Вид на подход к пер. Кзылташ. Фото с места стоянки на краю широкого плато над правым берегом р. Джело.

Подъём в 6:00, выход с места стоянки в 8:10. По травянистому склону за сорок минут спускаемся к месту разлива р. Джело на несколько рукавов, которое было примечено ещё вчера (N 50°00.457' E 87°45.385'). Здесь без особых трудностей переходим реку вброд.

После брода через р. Джело переходим на правый берег р. Тура-Оюк и начинаем подъём по крутому травянистому склону. При рассмотрении и вчерашнего лагеря этот склон представлялся довольно труднопроходимым (круто, заросли карликовой берёзки). Однако здесь протоптано много звериных троп, по которым довольно легко можно подняться а плато.

Поднявшись на плато, движемся по мелкой слежавшейся осыпи вдоль берега р. Тура-Оюк практически до самого перевального взлёта пер. Кзылташ, где встаём на обед в 11:45. За обедом принимаем решение подняться на пер. Кзылташ, пока позволяет хорошая погода. В случае ухудшения погоды можно будет разбить стоянку на седловине перевала (по

описаниям, там даже стоит хижина гляциологов). Также мы встанем на седловине, если поднимемся туда слишком поздно, и у нас останется менее 6 часов на спуск по ледн. Актру Малый в дол. р. Актру.

Южный перевальный взлёт пер. Караташ представляет собой широкий кулуар, сложенный мелкой и средней осыпью (фото 19). Его протяжённость - около 200 м., Крутизна в среднем около 30 градусов, небольшой участок перед седловиной перевала - до 35 градусов. Мы движемся прямо посередине кулуара и в 13:00 выходим на седловину. Седловина представляет собой широкое плато, сложенное мелкой и средней осыпью. С западной границы плато (от хижины гляциологов) просматривается долина р. Актру с одноимённым альплагерем и базой отдыха. Здесь же ловит сотовая связь (оператор Билайн).



фото 19. Южный пер. взлёт пер. Кзылташ.

Немного передохнув и осмотрев полуразрушенную хижину гляциологов, мы в 14:00 начинаем спуск по ледн. Актру Малый. С седловины ледник полностью не просматривается, однако видно, что сразу же нужно уходить под его левый борт, и там начинать спуск. Условно весь спуск по леднику можно разделить на три участка.

Первый участок - верхняя треть ледн. Актру малый (фото 20). Этот участок представляет из себя ледовый склон крутизной до 30 градусов. Этот участок очень сильно разорван поперечными трещинами в середине и у правого борта. Обходятся трещины по левому борту ледника, временами по осыпи, иногда приходится выходить на скалы. Главная особенность этого участка - мелкая осыпь, лежащая на льду. Сама по себе она не держит ботинок с кошкой, и едет. И при этом она не даёт воткнуть зубья кошки в лёд. Поэтому

приходится тщательно выбирать траекторию движения, обходя крутые участки с такой осыпью. Снега мало, трещины, в основном, открытые.

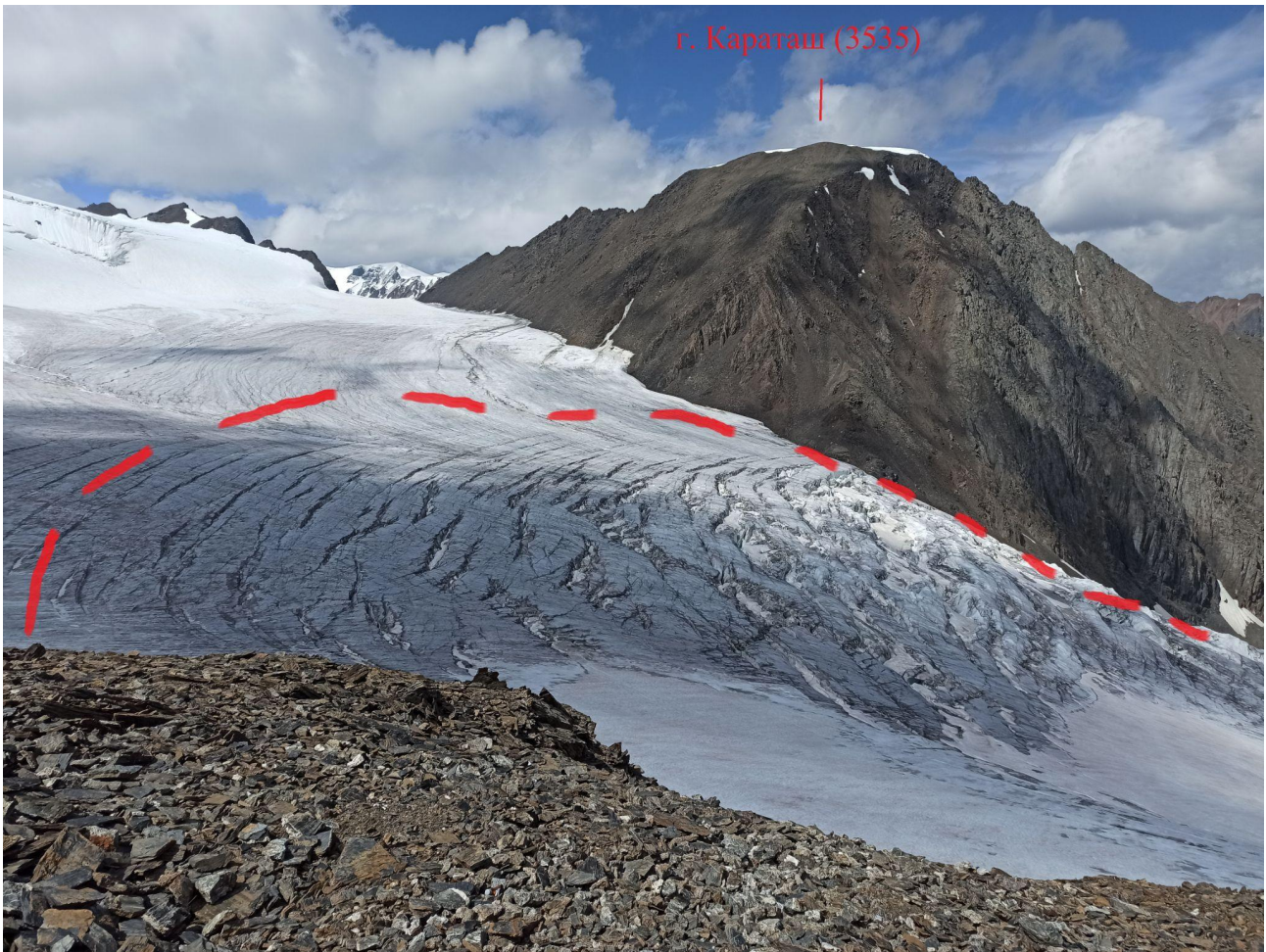


фото 20. Ледник Актру Малый, вид от хижины гляциологов на седловине пер. Кзылташ.

Второй участок - примерно середина ледн. Актру малый. На данном участке самый крутой ледовый склон - до 35 градусов. Имеется ледопад у левого борта ледника, который обходится по центру ледника. Снега нет, трещин немного, они легко переходятся.

Третий участок - последняя треть ледника. Здесь есть ледопад у правого борта и по центру ледника, имеется много трещин, которые также обходятся слева по ходу движения (фото 21). На третьем участке нас поджидала неприятная неожиданность. Если на протяжении всего спуска камнепадов не было, то на третьем участке (около половины шестого вечера) солнце перестало освещать левый борт ледника и скалы над ним, с которых тут же стало очень сильно сыпать (камни падали каждые 10 минут, примерно). Но группа в этот момент уже спустилась к языку ледника, и мы спешно ушли с него, придерживаясь его правого борта.

Спустившись с ледника в 18:00, по тропе выходим к альплагерю Актру и встаём здесь на стоянку.

Пройденное расстояние:	15 км.
Общее ходовое время:	11,5 ч.
Перепад высот:	+ 550, - 1050
Высота ночёвки:	2150 м.



фото 21. Ледопад в нижней части ледн. Актру Малый.

День 14 (15.08.2021): днёвка

Отдыхаем в альплагере, приводим себя в порядок, ходим в кафе и горячий душ. Весь день идёт дождь.

День 15 (16.08.2021): дол. р. Актру – дол. р. Чуя – пос. Курай

Подъём в 6:00, выход с места стоянки в 8:00. По автомобильной дороге идём из альплагеря Актру в пос. Курай. Дорога вначале идёт по быстро выколаживающимся горам, затем по Курайской степи (фото 22).

В 6 вечера мы доходим до пос. Кызыл-Таш, где пытаемся найти место для стоянки. Однако здесь на весь посёлок имеется только одна база отдыха, где можно снять место в домике, но нельзя поставить палатки. Нас этот вариант не устраивает, и мы уезжаем в пос. Курай, где есть несколько туристических баз и магазины. Останавливаемся на территории базы Кочкор (N 50°14.231' E 87°54.890'). Она находится в 100 метрах от Чуйского тракта, здесь можно встать со своей палаткой за умеренную цену, сделать костёр (дрова предоставляют), есть душ, баня, питьевая вода, можно заказать себе завтрак, обед и ужин. Кормят вкусно, рекомендую.

Пройденное расстояние: 30 км.

Общее ходовое время: 12 ч.
Перепад высот: - 650
Высота ночёвки: 1500 м.



фото 22. Группа в Курайской степи.

День 16 (17.08.21): днёвка

День 17 (18.08.21): переезд из пос. Курай в гор. Барнаул

5. Итоги путешествия

Во-первых, была достигнута основная спортивная цель: пройден горный маршрут третьей категории сложности (пройден необходимый километраж за необходимое количество дней, преодолен необходимый набор категорийных препятствий).

Во-вторых, курсанты Школы начальной подготовки по горному туризму приобрели опыт прохождения снежно-ледовых и скально-осыпных перевалов категории 2А, опыт передвижения по ледовому рельефу, высотный опыт.

В-третьих, был изучен новый для группы район, осмотрены основные достопримечательности Северо-Чуйского хребта (Шавлинские озёра, долина реки Актру в её верхнем течении, Карагемская поляна, отдалённые уголки Сайлюгемского национального парка, Курайская степь).

Из особенностей района путешествия хотелось бы отметить, что на Северо-Чуйском хребте довольно много осадков, дожди бывают затяжными и идти несколько дней. Эти погодные условия стоит учитывать при планировании походов в этом районе (закладывать несколько запасных дней на непогоду).

Также хотелось бы отметить, что при прохождении ледника Актру Малый в летний период стоит учитывать высокую камнеопасность его левого борта (особенно в вечернее время). При этом ледник открыт в своей средней и нижней части, и камни довольно сильно разгоняются по его крутому ледовому склону. Со слов инструкторов альплагеря Актру, альпинисты предпочитают проводить занятия на этом леднике в зимний период, когда ледник не так камнеопасен.

Приложение № 1: список специального снаряжения

Групповое		Личное (на каждого участника)	
Наименование	Кол-во	Наименование	Кол-во
Веревка статика 10 мм х 50 м	3	Каска	1
Ледобур	9	Ледоруб	1
Карабин общественный	16	Страховочная система	1
Петля локальная	7	Спусковое устройство	1
Спутниковый телефон	1	Жумар	1
Лавинный лист	1	Карабин	5
GPS-навигатор	2	Кошки (пара)	1
		Расходные петли из репшнура	1
		Рация 446 МГц	1
		Корделеты	2

Приложение № 2: состав ремонтного набора

- Пассатижи - 1
- Шило - 1
- Отвёртка плоская и крестовая - 1
- Напильник треугольный - 1
- Надфили - 4
- Полотно по металлу - 2
- Изолента - 1
- Скотч широкий - 1
- Клей «Момент» универсальный - 1
- Клей «Момент» секундный - 2
- Проволока медная толстая - 1
- Шурупы разных размеров
- Винты с гайками
- Сверла - 1
- Ткань капроновая на заплаты
- Иглы швейные, набор
- Набор булавок
- Нить капроновая
- Нить обычная
- Ножницы
- Зажигалка
- Резинка - 2 м
- Липучка типа Velcro – 20 см
- Стропа 25 мм - 2 м
- Пряжки трёхщелевые 20 мм - 5
- Пряжки трёхщелевые 25 мм - 5
- Пряжки двухщелевые - 4
- Фастексы 25 мм - 5
- Фастексы 50 мм - 2
- Шнур 3 мм - 10 м

Приложение № 3: состав походной аптечки

Перевязочный материал

- Лейкопластырь (катушкой, разный) - 3 шт.
- Лейкопластырь бактерицидный - набор
- Бинт эластичный сеточкой - набор.
- Бинты стерильные - 6 шт.
- Бинты эластичные - 2 шт.
- Салфетки стерильные - набор
- Ватные диски
- Жгут - 1 шт.
- Йод - 1 фл.
- Раствор бриллиантовой зелени - карандаш
- Ножницы маникюрные - 1 шт.
- Перекись водорода - 1 бут.
- Фурацилин - 10 таб.
- шприц 2,0 № 6
- шприц 5,0 № 2

Мази, крема, бальзамы, пр.

- мазь Ацикловир - 1 туб.
- гель Вольтарен - 1 туб.
- мазь Пантенол - 1 туб
- спр. в нос д-р Тайсс
- настойка прополиса
- гл. кап. Альбуцид
- мазь Финалгон
- пл. перцовый *3
- крем. Боро плюс
- мазь Звездочка
- мазь Синтомицин
- аэроз. Биопарокс

Таблетки, порошки

- т. Дексаметазон - № 10
- т. Диакарб - № 14
- т. Мовалис - № 6
- пор. Пентафлуцин - № 10
- т. Цифран № 10
- т. Парацетамол №10 *3,
- т. Фуразолидон № 10
- капс. Лоперамид № 20
- т. Дротаверин № 20
- т. От кашля № 10

- т. Нимесулид № 10
- т. Бисептол № 20
- т. Но-Шпа
- т. Баралгин
- т. Маалокс
- др. Фестал
- т. Тавегил
- т. Активированный уголь
- пор. Энтеродез № 2
- т. Индометацин № 5
- таб. Гидроперит № 10-
- пор. Фервекс № 2

Ампулы:

- Кетанов № 3
- Ортофен № 2
- Дексаметазон № 5
- Аммиак № 3
- Димедрол № 3
- Анальгин № 3

Состав личной экстренной аптечки

- Бинт – 1 шт.
- Вскрывалка для ампул – 1 шт.
- Амп. Кетанов – 2 шт.
- Шприц 2 мл – 2 шт.
- Стерильная салфетка – 2-3 шт.
- Спиртовая салфетка – 1 шт.

Рецензия на пройденный маршрут

Рецензия на отчёт о горном маршруте третьей категории сложности совершённом со 2 по 16 августа 2021 года группой туристов Екатеринбург под руководством Юсупова Владимира Чаукатовича, м/кн №50/21

1. Заявленный маршрут пройден полностью. Маршрут пройден без нарушений Регламента. Группа выполнила требования по регистрации и контролю. Группа обеспечивала необходимую степень безопасности. Состав группы, тактика, техника, снаряжение соответствовали заявленным.
2. Отчёт содержит все необходимые разделы. Качество оформления отчёта: хорошее. Отчёт позволяет в достаточной мере судить о том, как именно был пройден маршрут туристской группой. Отчёт содержит всю необходимую информацию для подготовки к прохождению маршрута последующими группами.
3. Личное мнение рецензента о пройденном маршруте: несложный маршрут через популярные наиболее безопасные перевалы этого района, который подходит для первого руководства горной тройкой. Все контакты служб и водителей указаны. Не надо ехать за границу. Доступный маршрут в условиях пандемии.

Заключение:

Считаю возможным засчитать пройденный маршрут третьей категорией сложности и выдать соответствующие справки руководителю и участникам. Отчёт рекомендую использовать в библиотеке МКК Свердловской области.

Рецензент Александров ЛМ.