

## ОТЧЕТ №3221

о прохождении водного туристского спортивного маршрута  
6 категории сложности по Горному Алтаю  
совершенном группой г. Екатеринбурга  
в период с 28 июля по 15 августа 2010 года.

Маршрутная книжка № 85 / 10

Руководитель группы : Иргibaев Олег Витальевич

Адрес, телефон, e-mail руководителя:

г. Екатеринбург , ул.Ак.Бардина 10-80, сот. 89222050206,

o\_legusir@ mail.ru

Маршрутно-квалификационная комиссия \_\_\_\_\_

рассмотрела отчет и считает, что поход может быть зачтен всем  
участникам и руководителю \_\_\_\_\_ категорией сложности.

Отчет использовать в библиотеке \_\_\_\_\_

Председатель МКК

Судья маршрутной квалификации \_\_\_\_\_(подпись)

\_\_\_\_\_ (Фамилия, И.О.)

Штамп МКК

Город Екатеринбург 20\_\_ г.

## **Содержание:**

- 1. ПАСПОРТ СПОРТИВНОГО ПОХОДА.**
- 2. СОСТАВ ГРУППЫ.**
- 3. ХАРАКТЕРИСТИКА РАЙОНА ПУТЕШЕСТВИЯ.**
- 4. ОРГАНИЗАЦИЯ И ПРОВЕДЕНИЕ ПОХОДА.**
  - 4.1. Выбор маршрута.**
  - 4.2. Общая смысловая идея похода.**
  - 4.3. Варианты подъездов и отъездов.**
  - 4.4. Заброска**
  - 4.5. Аварийные выходы с маршрута.**
- 5. ГРАФИК ДВИЖЕНИЯ.**
- 6. ТЕХНИЧЕСКОЕ ОПИСАНИЕ ЗАБРОСКИ НА р. КАРАГЕМ.**
- 7. ТЕХНИЧЕСКОЕ ОПИСАНИЕ СПЛАВА ПО р. КАРАГЕМ.**
- 8. ТЕХНИЧЕСКОЕ ОПИСАНИЕ СПЛАВА ПО р. АРГУТ.**
- 9. ОПРЕДЕЛЯЮЩИЕ ПРЕПЯТСТВИЯ МАРШРУТА И СПОСОБ ПРОХОЖДЕНИЯ.**
- 10. ОБЕСПЕЧЕНИЕ БЕЗОПАСНОСТИ.**
- 11. ИТОГИ, ВЫВОДЫ И РЕКОМЕНДАЦИИ ПО ПРОХОЖДЕНИЮ МАРШРУТА.**
  - 11.1. Спортивная оценка маршрута. Требования к средствам сплава и снаряжению.**
  - 11.2. Тактика движения на маршруте и требования безопасности. Стоянки.**
  - 11.3. Возможности связок.**
  - 11.4. Выполнение плана путешествия.**
- 12. РАСХОДЫ.**
- 13. СПИСОК ИСПОЛЬЗОВАННЫХ ИСТОЧНИКОВ.**
- 14. ФОТОАЛЬБОМ.**
- 15. КАРТОГРАФИЧЕСКИЙ МАТЕРИАЛ**

## 1. ОБЩИЕ СВЕДЕНИЯ О СПОРТИВНОМ ПОХОДЕ.

Вид туризма - Водный

Категория сложности - Шестая

Протяжённость активной части 216 км 28 км - Пешка

Продолжительность Общая 37, Ходовая 23

Сроки 29.07 – 15.08

2. Район путешествия: Горный Алтай

3. Основная нитка маршрута:

г. Екатеринбург — г. Новосибирск — п. Акташ — п. Бельтир - пер. Карагемский — р. Карагем — р. Аргут — р. Катунь — пос. Иня — г. Новосибирск — г. Екатеринбург.

4. Тип судов:

К-1 :Катамаран 2-х местный - «Аргут»

К-2 :Катамаран 2-х местный - «Студенецкого-1»

К-3 :Катамаран 2-х местный - «Студенецкого-2»

К-4 :Катамаран 2-х местный - «Студенецкого-2»

К-5 :Катамаран 2-х местный - «Студенецкого-1»

5. Количество участников: 10 человек

6. Уровень воды: Карагем - высокий, Аргут – очень высокий

7. Поход рассмотрен Свердловской зональной МКК. **166-00-56665555**

## 2. СОСТАВ ГРУППЫ.

№	ФИО	Год рож- дения	e-mail	Туристический опыт	Обязанности в группе
1	Иргибаев Олег Витальевич	1973	o_legusir@ mail.ru	Китой(5у),Урик(5у),Б.Лаба- Белая-Мзымта(5у) Башкаус- Чулышман(5у), Кок-су–Кора (5у),Чон-кемин (5р), Ак- Алаха-Аргут-Катунь(6у), Башкаус (6у),Чилик- Чарын(5р),Сумульта(5у), Лепсы-Коксу(5р)	Руководитель Лоцман К-1

2	Чепурной Анатолий Иванович	1953г.		Башкаус(5у), Шавла-Аргут-Катунь(5у),Онот(6у), Чуя(с мажойским каскадом)-Катунь(6у),Чилик - Чарын(5у), Лепсы-Коксу(5у)	Видеооператор, Матрос К-1
3	Журавлев Михаил Юрьевич	1981	zhuravlevm@yandex.ru	Шумак-Китой(3у), Снежная(4у),Казыр(4у),Чуя-Катунь(4у),Ара-Ошей-Китой-Онот(6у), Урик(5у), Сумульта-Катунь(5у)	Казначей, Зав.Снаряжением, Лоцман К-2
4	Сайгин Андрей Вячеславович	1986	andreysaygin@gmail.com	Шумак-Китой(3у),Казыр(4у), Ара-Ошей-Китой-Онот(6у),Урик(5у), Сумульта-Катунь(5у)	Хронометрист, Главспирт, Лоцман К-3
5	Журавлев Юрий Тимофеевич	1950		Шумак-Китой(3р), Снежная(4р), Казыр(4у), Чуя-Катунь(4у),Ара-Ошей-Китой-Онот(6у),Шавла-Аргут-Катунь(6у)	Зам.руководителя, Реммастер, Лоцман К-5
6	Семенов Алексей Сергеевич	1987		Иркут(2у),Урик(4у), Сумульта-Катунь(5у)	Лоцман К-4
7	Худяков Игорь Рюрикович	1961	hudjakov@papillon.ru	Снежная(4у),Казыр(4у), Шавла-Аргут-Катунь(6у), Урик(5у),Жом-Болок-Ока(5у)	Завхоз , Матрос К-2
8	Векшин Дмитрий Владимирович	1961	vdv@gird.ru	Шумак-Китой(3у),Казыр(4у),Чуя-Катунь(4у),Ара-Ошей-Китой-Онот(6у),	Медик, Видеооператор , Матрос К-3
9	Клещев Виталий Сергеевич	1982	2488838@gmail.com	Иркут(2у),Она(4у),Урик(4у), Жом-Болок-Ока(5у)	Фотограф, лоцман К-4
10	Максимов Евгений Николаевич	1980	maxtravilov@kinkcrew.ru	Иркут(2у), Она(4у), Урик(5у), Чуя-Катунь(4у),	Фотограф, матрос К-5



### 3. ХАРАКТЕРИСТИКА РАЙОНА ПУТЕШЕСТВИЯ.

Алтай - горная страна на территории юго-западной Сибири, Монголии и Китая. Состоит из хребтов, образующих водораздел Оби, Иртыша, Енисея и рек бессточной области Центральной Азии. Длина свыше 2000 км. Разделяется на собственно Алтай, Гобийский Алтай и Монгольский Алтай. Наиболее высокие хребты на территории России - Катунский, Северный и Южный Чуйские достигают высоты 3000-4000 м, самая высокая точка - г. Белуха (4506м). Для Горного Алтая типичны также хребты и массивы высотой 1500-2000 со слаборасчлененными гребнями, разделенные межгорными котловинами, носящими названия степей - Чуйская степь, Курайская и др.

Климат Алтая резко континентальный с продолжительной холодной зимой и коротким, но теплым летом. В равнинной части Алтая средняя температура января -190С, июля +190С, годовое количество осадков 250-300 мм. В Горном Алтае средняя температура января колеблется от -120С до --310С, июля от +9 до +180С. В горах количество осадков составляет 1500-3000 мм в год. Характерной особенностью климата Горного Алтая являются горно-долинные ветры (фены).

Наиболее значительные реки Алтая - Катунь, Бухтарма, Чуя, Бия. От слияния рек Бии и Катунь берет начало Обь - третья по водности река России. Все реки отличаются быстрым течением. Основным источником питания алтайских рек являются осадки, ледниковое питание составляет до 10% всего водосбора. На территории Алтая более 3500 озер, самые большие из них - Телецкое и Маркаколь. На равнинной части Алтая преобладают черноземные почвы, в западной части широко распространены засоленные почвы солонцово-солончакового ряда. В горах - горно-подзолистые почвы.

Почти 1/3 территории Алтая покрыта лесами, особенно большие массивы которых, расположены в долинах горных рек, вокруг Телецкого озера, в бассейне рек Бия и Катунь, на западных склонах Салаирского кряжа. Леса в основном хвойные, составленные сибирской лиственницей, кедровой сосной, пихтой, сосной, в меньшей степени елью. Есть и лиственные леса, где основные породы дерева - береза и тополь. В горных лесах много ягодных кустарников: жимолость, смородина, крыжовник, малина, а также брусника, голубика и костяника. Для равнинной части характерно сочетание степей, в основном распаханых, с массивами ленточных сосновых боров и полесозащитными полосами. По берегам рек в равнинной части растет облепиха. Животный мир достаточно разнообразен. В горах водятся лось, марал, горные козлы и бараны, белки, мыши-пищухи. В степях многочисленны грызуны, из хищников - волк, лисица, степной хорек.

Маршрут проходит на территории Алтайского края и республики Горный Алтай, коренное население которой - алтайцы.

Основная транспортная магистраль Горного Алтая - Чуйский тракт, идущий из Бийска в Монголию. Основными пунктами заброски на Алтае являются Барнаул и Бийск, связанные автобусным и авиационным сообщением с Горно-Алтайском и другими городами края. По Чуйскому тракту автобусами можно добраться до Ини, Чибита, Кош-Агача, Кокорю.

Среди туристов-водников Горный Алтай чрезвычайно популярен, т.к. здесь имеется широкий выбор маршрутов любой сложности, среди которых есть и маршруты с относительно несложной заброской. Все сплавные реки относятся к бассейну Оби, в том числе и те, по которым проходило наше путешествие - Карагем и Аргут.

**Карагем** (от алтайского "кара-кап" - обильная, родниковая, питающаяся подземными водами река) - правый приток Аргута, начинается от ледников Южно-Чуйского хребта и является наиболее водным притоком Аргута. Сплав по Карагему обычно начинают от Карагемской поляны, расположенной выше устья Йолдо-Айры на высоте около 1900 м. Длина реки 65 км, средний уклон 13 м/км; среднегодовой расход в устье - 70 м<sup>3</sup>/с, в месте начала сплава (Карагемская поляна) - 20-30 м<sup>3</sup>/с. Питание реки ледниковое, поэтому вода мутная, с большим содержанием ила (уровень воды в солнечные дни заметно повышается во второй половине дня после 15:00). Долина реки покрыта густым лесом. По правому берегу высоко над рекой идет тропа через участки горелого леса. На Карагеме можно выделить четыре технически сложных участка, разделенных быстротоком, всего 35 препятствий:

1. Наиболее сложным для сплава является первое ущелье длиной 8 км начинается от устья левого притока реки Калын-Агач и кончается у устья самого крупного притока р. Кара-Айры. Средний уклон - 20.5 м/км. Основными препятствиями являются пороги и шиверы с обилием камней в русле при большой скорости потока. Всего в ущелье 21 препятствие (17 порогов и 4 шиверы). Самые сложные препятствия расположены за устьем правого притока р. Камрю. Сложность порогов сильно зависит от уровня воды.

2. Второе ущелье следует через 2 км после первого, начинается от порога Белый Бом и кончается за устьем реки Каинды-Одру. Его длина 4 км, средний уклон 18 м/км. Определяющее препятствие - порог Винт, есть еще несколько порогов-шивер. Перед третьим ущельем находится сложный порог Разбойники.

3. Третье ущелье длиной 6 км, начинается через 7 км после 2-го, ориентиром служит конец разбоев и появляющиеся скальные выступы правого берега. Средний уклон 13 м/км. Основными препятствиями являются 5 порогов и 2 шиверы, всего 7 препятствий.

4. Перед впадением Карагема в Аргут за устьем р. Чибит находится Чибитский каскад порогов длиной 3 км. Средний уклон 16 м/км. Основными препятствиями служат шиверы с мощной водой при большой скорости потока. Заканчивается Карагем разбоями.

**Аргут** - правый приток Катунь, он лишь немногим меньше последней по водности в месте их слияния. его длина - 132 км, он начинается при слиянии двух рек: Джазатор и Ак-Алаха. Средний уклон реки 10 м/км, среднегодовой расход в устье 112 м<sup>3</sup>/с, площадь бассейна 7000 км<sup>2</sup> (из них 300 км<sup>2</sup> ледников). Обилие ледников определяет характер водного режима: 40% стока дают ледники и вечные снега, 34% - сезонные снега, 17% - дожди, 9% - подземные воды. С точки зрения спортивного сплава принято подразделять Аргут на пять участков:

1. Верхний Аргут (от п. Джазатор до начала Карагемского прорыва). Длина - 30 км. Средний уклон - 2,5 м/км. На участке преп. 26-31 - в основном несложные, но мощные шиверы. В конце участка два порога (пр. 30 ВДНХ, пр. 31 Ворота). Все препятствия можно проходить без просмотра.

2. Большой Карагемский прорыв (заканчивается в 1,5 км выше устья р. Карагем) - препятствие 32. Длина - 8-9 км. Средний уклон - 15 м/км, максимальный до 25 м/км. Расход 60 м<sup>3</sup>/сек - 180 м<sup>3</sup>/сек. Вряд ли полностью проходим на катамаранах, единственное полное прохождение совершено на бублике. Для катамаранов в принципе доступны выходные 2-3 км. Обнос по дороге ПБ, которая поднимается на борт каньона.

3. Степной Аргут (до устья р. Кулагаш). Простой участок, длина - 23 км. Уклон - 3.5 м/км. Расход после устья р. Карагем - до 180 м<sup>3</sup>/сек. Наиболее сложные препятствия участка: пор. Степной, пор. Коротыш. Остальные препятствия - мелководные шиверы, перекаты.

4. Дикий Аргут - наиболее сложный участок реки из нормально проходимых. Длина участка - 50 км. Средний уклон - 8 м/км, в прорыве Сапожникова - 12 м/км. Начинается от устья р. Кулагаш т.н. прорывом Сапожникова длиной 6 км. Прорыв включает несколько длинных и мощных препятствий, самое сложное из которых - порог-водопад Сапожникова, заканчивается он возле устья р. Иедыгем. Ниже устья р. Юнгур - второе сложное место Дикого Аргута - так называемая Юнгурская теснина, ключевые препятствия которой - пороги Белый и Раздельный. Заканчивается Дикий Аргут каньоном Труба.

5. Быстрый Аргут - длина 25 км, уклон 5 м/км. Наиболее сложные препятствия: пор. Атланты, пор. Ворота. Остальные препятствия - мощные шиверы средней сложности.

Все водные маршруты, включающие Аргут, его исток Джазатор и сплавные притоки (правые - Карагем, Юнгур, левый - Ак-Алаха и ее приток Кара-Алаха), оцениваются VI к.с. Исключение составляет маршрут, включающий последний крупный правый приток Аргута - Шавлу и оцениваемый V к.с.

Маршрут по Аргуту продолжается сплавом по Катунь, которая после Аргута спортивного интереса не представляет. Типичные точки окончания сплава по Катунь - это населенные пункты Иня, Еланда, Чемал, Манжерок.

## 4. ОРГАНИЗАЦИЯ И ПРОВЕДЕНИЕ ПОХОДА.

### 4.1. Выбор маршрута.

Данный маршрут является классикой Алтайского сплава. Все реки данной связки могут служить эталоном для сплава в своих категориях: Карагем – быстропадающая горная река, близка по характеру препятствий к рекам Кавказского региона, Аргут – мощная, жесткая вода, Катунь – самая полноводная сплавная река России.

Некоторые члены нашей группы имели опыт сплава по р. Катунь в связке с различными притоками. Многих всегда влекло в этот район, поэтому возможность пройти этот, по-видимому, самый сложный маршрут в бассейне р. Катунь сразу подкупила.

### 4.2. Общая смысловая идея похода.

Урал всегда был богат туристами-водниками. Во всех крупных городах Урала есть сильные команды, способные на прохождения серьезных маршрутов. И хотя многие знают друг друга, однако каких то серьезных общих проектов между командами не было. В 2003г. шли параллельно Китей. Тогда челябинцы потеряли М.Болгара во время паводка при выходе из Моткиных. Идеологами этого похода явилась команда г. Миасса. Поэтому, когда появилась возможность совместного сплава с представителями Южного Урала, я с радостью согласился. Тем более, что маршрут всегда был частью моих планов, и не только моих. Все мои друзья из команды были бы рады поучаствовать в проекте. Однако в процессе подготовки выяснилось, что обстоятельства объективно позволили влиться в команду участников от Екатеринбурга только мне. Моим напарником на катамаране вызвался быть Иваныч (Чепурной Анатолий Иванович) из Каза, что в кемеровской обл. С Иванычем мы в паре прошли Чилик-Чарын в Казахстане в 2009г. Поэтому достаточно неплохо чувствовали друг друга и были готовы идти маршрут. Костяк команды составляли миассцы, которые вместе прошли не один маршрут и были сплоченной и дружной «бандой». Ребята хотели этот поход организовать в подарок Тимофеичу, который этой осенью собирался праздновать свое 60-летие. «Шестерку» к 60-летию – весьма романтично. Другую часть составляли челябинцы, довольно молодой экипаж, правда с небольшим опытом. В целом опыта группы хватало на заявку маршрута бк.с., однако для прохождения **маршрута № 197 «Карагем-Аргут-Катунь»**, группу желательно набирать с большим опытом, прошедших не одну «шестерку» вместе, тем более по большой воде, и уж тем более по очень большой, которая нам досталась на Аргуте. Наконуне похода мы получили известие о трагедии на Аргуте. Сборная приморского края потеряла в Трубе одного человека, а другой пропал без вести в результате переворота катамарана по паводковой воде. Мне, как самому «бывалому» пришлось возглавить весь шалман. По прохождению Карагема, мы должны были определить уровень воды в Аргуте и принять решение о его прохождении. При неблагоприятном уровне было решено выйти в Джазатор и сняться. Я сам был на Аргуте в 2007г., когда мы в составе новосибирско-екатеринбургской команды шли Ак-Алаху-Аргут-Катунь, и достаточно хорошо помню его. К тому же я был единственным, кто был уже в этом районе и знает все его особенности и опасности. Собственные «счеты» с Трубой Сапожникова и ее магическая энергетика тоже придавали интригу походу. Тогда в 2007 мы с напарником (ныне покойным) кильнули в середине Трубы, кинувшись страховать новосибирцев, проскочивших чалку. Нам тогда с трудом удалось зачалить катамаран до ПВС. А на следующий день из-за болезни Антона мы не шли и сам ПВС. Вернуться на эту реку – это большая честь и удача.

В целом команда состояла из достаточно молодых и спортивных ребят. Половина участников – постоянные участники соревнований по ТВТ. А трое, вообще принимали участие и являлись призерами в дистанциях Чемпионата России 2010г.

Но с составом были ещё приключения. В Новосибе я приехал один из Екате, и 8 часов бродил по городу, ожидая приезда группы, стартовавшей из Челябинска. Благо город я уже знаю, позвонил местным аборигенам, и кое-кто составил мне компанию для брожения по Новосибу. На вокзал я даже немного опоздал к приезду группы. Иваныча, который живет на Кузбасе в Таштагольском районе недалеко от Шерегеша, мы подобрали в районе Маймы уже на Алтае. Вынули его из палатки в 4-30 утра еще

«тепленького», слегка попахивающего свежей попойкой с друзьями, приехавшими с ним на Алтай порыбачить. Загрузили его с вещами, забыв его кружку у друзей...

А Лешку мы подобрали в Акташе. Он уже неделю мотался пешком по горам Алтая, совершая увлекательное путешествие на Шавлинские озера и другие чудные места Алтая. Поэтому действительно вся группа окончательно собралась только там, в Акташе.

Таким образом, наша сборная команда представляла 3 города Урала и 1 шахтерский поселок Кузбаса. На момент начала похода у меня все-таки была небольшая тревога по поводу психологического климата, но она оказалась напрасной.

При организации маршрута у меня ни разу не возникало вопроса, ни по оснащению судами, ни по личному, ни по групповому снаряжению. Все участники были готовы и технически, и физически, и морально. Еще один нюанс при организации походов с моим руководством. Я всегда требую, чтобы на каждом катамаране был ремнабор, позволяющий самостоятельно произвести любой ремонт судна. И ещё, я всегда требую, чтобы у каждого в жилете был герметический пакет со спичками и терками. Думаю, мои требования обоснованны, но лучше, чтобы они ни когда не пригодились. Может быть кто-нибудь будет пользоваться моим отчетом при подготовке к маршруту, и им этот опыт поможет.

#### **4.3. Варианты подъездов и отъездов.**

Вариантов добраться до Карагема на самом деле кажется много, но в действительности их только два:

1.Вертушкой — сразу до Карагемской поляны.

2. Машиной - через Карагемский перевал. Машина должна быть повышенной проходимости (лучше - УАЗ-буханка)

На самом деле в настоящее время заброска на Карагем - это только вопрос возможностей кошелька участников.

Есть ещё возможность пешей заброски, но, думаю, что водников она никак не прельщает.

Выход с маршрута, как правило, происходит из пос. Иня либо на заранее заказанном транспорте, либо на попутках, их на самом деле не очень много, но в течение дня уехать можно.

Если у группы есть время, то я рекомендовал бы заканчивать маршрут в пос. Чибит, и далее также заказанным автотранспортом или рейсовым автобусом.

Катунь между поселками Иня и Чибит течет в очень живописных местах. В спортивном плане этот участок после Аргута не представляет особого интереса.

Мы выбрали, на мой взгляд, самый простой, надежный и традиционный вариант заброски.

От Ж\Д вокзала в Новосибирске нас в субботу 29 июля забрал микроавтобус известной фирмы Истана и с комфортом доставил до пос. Акташ, где нас ждал УАЗ буханка, на котором мы через Карагемский (2800 м) перевал добрались до стрелки Иолдо-Айрлы и правого притока. В общей сложности на всю заброску нам понадобилось 38 часов и 30 000 рублей.

Можно было выехать и попутками до Горно-Алтайска или Бийска, дальше рейсовыми автобусами или на поездах до Новосибирска.

Заканчивали маршрут и выезжали из Горного Алтая мы от поселка Иня на том же микроавтобусе. Мы предпочли уехать на микроавтобусе сразу до Новосибирска, ночью, чтобы утром быть на месте и провести 1 день в городе. Традиционная после алтайских походов баня в Новосибирске.

#### **4.4. Заброска.**

Заброска на р.Карагем идет по Чуйскому тракту. Места начала заброски традиционные: Новосибирск, Барнаул, Бийск .

Как я говорил ранее, мы выбрали наиболее надежный вариант заброски на Карагем, — от ж\д вокзала в Новосибирске нас забрал микроавтобус «Истана». Все это происходило вечером. Около 10 часов утра автобус прибыл на р. Чуя к месту под названием «Белый бом», где мы устроили завтрак в кафе. К обеду нас довезли до Акташа. На учет в МЧС я вставал по телефону из Акташа в Горноалтайском отряде.

Зафиксировав все наши данные и присвоив номер, они совсем не обрадовались, что мы выходим в водную шестерку.

В Акташе заехали в магазин и, пополнив свои запасы, отправились в путь. Кстати, в Акташе есть мобильная связь, но только МТС. К обеду были готовы к отправке на Карагем.

До реки Карагем добираются через Карагемский перевал. Вверх по долине реки Талдура идет грунтовка правым, а после моста примерно в 6 км от Бельтира — левым берегом реки. Дорога на Карагемский перевал идет через мост, дальше — по левому берегу, а подъем в долину р. Джело в обход каньона можно преодолеть двумя способами: от стрелки рр. Джело-Талдура, либо, не доезжая 2–3 км до стрелки подняться по дороге и пересечь р. Джело по мосту уже рядом с зимовьем. Второй вариант предпочтительнее, т.к. не надо бродить р. Джело.

На Карагемском перевале мы были около шести часов вечера. Было тепло и солнечно. Водитель в действительности оказался опытным человеком, и нам удалось проехать до первого левого притока Иолдо-Айры, правда нам периодически приходилось покидать машину и бродить пешком. До стрелки левого притока и р. Иолдо-Айры примерно 500–600 метров от осыпи (мощный приток, выше по его течению на нем классный водопад), мы прибыли около 9 часов вечера, несмотря на наши уговоры, водитель поехал назад, поскольку дальше ехать было невозможно. Буквально в 300-х метрах ниже есть прекрасная стоянка. После постановки лагеря начался дождь. Мы поставили палатки, натянули костровой тент, дежурные сварили ужин (проблем с дровами в этом месте уже нет, начинается лесозона), и, быстро поев и приняв алкоголя для согрева, все разбежались по палаткам. Палатки поставили прямо у дороги.

От места нашей первой ночевки до Карагемской поляны примерно 6–7 км, по крайней мере, мы, не особо напрягаясь, дошли за 1–40 мин. Почелночив, мы к 13–00 полностью перенесли все наше барахло на Карагемскую поляну. К вечеру все наши катамараны практически были готовы. Таким образом, вся наша заброска и стапель, начиная от Новосибирска, заняли 2,5 дня.

#### **4.5. Аварийные выходы с маршрута.**

—Аварийных выхода с реки Карагем два. Первый — до стрелки Карагема и Аргута и вверх, вдоль Аргута по дороге, до пос Джазатор и далее машиной. Возможно, повезет, и машину удастся встретить в районе покосов и моста через Аргут, и дальше также через Джазатор. Второй вариант — спуститься по степному Аргуту до пос.Аргут за порогом Коротыш в 2-х км ниже, и далее машиной к цивилизации.

—Аварийный выход с Дикого и Быстрого Аргута только по тропе вдоль Аргута до кошары, не доходя 1 км до порога Атланты (как правило, кто-то на кошаре всегда присутствует из местных), и далее на лошадях до цивилизации.

### **5. ГРАФИК ДВИЖЕНИЯ.**

День пути	Дата	Чистое ходовое время	Участок пути	Путь в км (способ преодоления)	Определяющие препятствия на участке
1	29.07		г.Екатеринбург (г.Челябинск)- г.Новосибирск	(поезд)	
2	30.07-31.07	18 ч.	г.Новосибирск-п.Акташ-пер.Карагемский	760 км авто	

3	1.08	2 ч.	Карагемская поляна, стапель	7 км пешком	
4	2.08	1 ч. 20 мин.	Карагемская поляна - п. «Эридан»	5 км сплав	пор.«Олимпийский», «Эридан»
5	3.08	2 ч.	п.2 – п. 10 «Селевой»	20 км сплав	п. «Трамплин», «Россыпь»
6	4.08	2 ч. 2 ч. (обнос)	п. 10 – п. 24 «Сарлыки»	1 км обнос 12 км сплав	п. «Крутой», «Бобслей», «Любаша», «Белый Бом», «Сарлыки»
7	5.08	3 ч. 1 ч. (обнос)	п. 24 – п. 35 «Чибитские пороги»	20 км сплав	п.«Винт», «Разбойники»(обнос), «Степной », «Луговой »
8	6.08	30 мин. 6 ч. (радиалка)	Полудневка, радиалка на Карагемский прорыв, баня	3 км сплав 15 км пешком	«Чибитские пороги»
9	7.08	2 ч.	Стрелка Карагем-Аргут – за п. «Надолбы»	20 км сплав	п.«Степной», «Куркурек», «Коротыш», «Надолбы»
10	8.08	1 ч. 20 мин. 1 ч. 30 мин. (обнос)	За « Седую»	2 км сплав 1,5 км обнос	п. «Труба Сапожникова», «ПВС»(обнос), Шивера «Седая»
11	9.08	2 ч.	Перед «Большим Ары-Юльским»	15 км сплав	п. «Угловой», «Медвежий», «Йедыгемский» «Остров», «Зигзаг», «Стерегающий»
12	10.08	1 ч.	Перед « Белым»	15 км сплав	п. «Большой Ары-Юльский», «Белый»
13	11.08	4 ч. 1 ч. (обнос)	Шивера «Тихоня»	30 км сплав	п.«Зуб Ело», «Раздельный»(обнос) , Каньон «Труба»,

					«Две отмели»
14	12.08	4 ч.	За подвесным мостом в Ине	30 км сплав	«Тихоня», «Атланты», «Ворота»
15	13.08		п. Иня – г.Новосибирск	авто	
16	14.08		- г. Челябинск	поезд	

## 6. ТЕХНИЧЕСКОЕ ОПИСАНИЕ ЗАБРОСКИ НА р. КАРАГЕМ.

Наша группа собиралась вместе из разных мест. География группы достаточно разнообразна: Екатеринбург, Миасс, Челябинск, Каз.

Алексей, который присоединился к нам уже в Акташе, после того, как погулял с горниками пешком на Шавлинские озера, завершил своим примыканием комплектование группы. И нас стало 10 (как негрятят) ☺. Погода действительно была замечательная, солнце с облаками, тепло.

Автомобильная заброска происходит традиционно, и заострять на этом внимание особо не буду, скажу только, что мы ехали, как обычно, сначала в верх реки Талдура до пос. Бельтир, потом через мост - и в долину реки Джело, далее вдоль Джело - и на перевал. Нужно сказать, что дорога на перевал достаточно сложна. Я уже говорил, что погода нам благоприятствовала, поэтому на перевал мы заехали без проблем. На перевале было много золотого корня, но мы из-за нехватки времени не остановились. Пару тройку раз выходили и шли пешком вброд. На озерах, которые есть перед перевалом, плавали куски льда, и на самом перевале заметно похолодало, задул ветер.

В общей сложности от перевала мы проехали километров шесть, доехали до осыпи. Водитель сразу после разгрузки уехал назад, чтобы засветло пройти перевал и не спускаться.

От места оползня правого берега брод на левый берег в 200м ниже по течению, далее по сохранившейся дороге левого берега приблизительно 1.5 км до левого притока. Брод через приток в нашу воду был сравним по сложности с бродом через р. Йолдоайры, поэтому в этом месте нужно бродить обратно на правый берег р. Йолдоайры. Переходили по трое, взявшись за плечи.

Палатки ставили 250-300 метров ниже стрелки Йолдо-Айры и её большого правого притока по правому берегу, оказалась замечательная стоянка. Кстати, спутать стрелку ни с чем невозможно, в Йолдо-Айры вода чистая, а в правом притоке - как молоко, и примерно метров 500 выше по этому притоку на нем красивый скальный водопад.

Быстро проглотив ужин, разбежались по палаткам.

*1 августа.*

От места первой ночевки до Карагемской поляны примерно 6-7 км. Собирались утром в 10-00. Вдоль реки идет постоянная довольно хорошая тропа, а через пару км и вовсе переходящая в вполне проездную дорогу. Далее дорога все время идет вдоль правого берега, то приближаясь к самой воде, то уходя от нее на несколько километров. В четырех местах тропа правого берега смыта оползнями и идти приходится по самой кромке воды. Одна из крутых осыпей вплотную подходила к воде. Пришлось обходить забираясь метров на 100 вверх. Попытка пройти напролом закончилась обвалом и потерей рюкзака, который застрял на осыпи в 2 м от воды.

Последние 3-4 километра дорога идет высоко от реки, и воды практически нет, поэтому на ночевку вставать затруднительно и идти лучше сразу до Карагемской поляны.

Через 1-40 минут ходового времени мы пришли на Карагемскую поляну. Справа от входа на поляну стоит домик, мы остались в нем. Дальше, ближе к Карагему, есть еще домики и баня, они были заняты учеными-орнитологами.

К 13-00 все были на месте. К 14-00 приготовили обед. Сразу после еды (замечу - без лишних команд, стапель планировался на завтра) все начали собирать каты, и к темноте, не смотря на дождь, в основном строительство судов было закончено.

После радостного ужина под дождем, было решено утром закончить стапель и к обеду дойти до начала первого каньона.

После завтрака, часам к 11-00 все были готовы к торжественной молитве речному богу Хане и богу погоды Бурхану подношению ему выпивки и закуски с просьбой быть к нам благосклонным.

Я, по долгу службы, на ходу сочинил молитву, все её торжественно повторили, поднесли Хане выпить, сфотографировались, и тронулись в путь.

## **7. ТЕХНИЧЕСКОЕ ОПИСАНИЕ СПЛАВА ПО р. КАРАГЕМ.**

Составляя это техническое описание Карагема, я хочу, чтобы те, кто воспользуется моим отчетом для разработки своего маршрута, понимали, что русло реки постоянно меняется, меняется структура порогов, появляются новые и смыкает старые бревна или заломы. Точная привязка к местности возможна только по притокам рек или GPS. Мы пользовались выкопировками масштаба в 1 см 1 км. Из опыта сплавов по рекам Алтая могу рекомендовать идти все правые притоки Аргута с постоянным просмотром всех мест за пределом видимости, потому что четкой береговой линии в этих реках нет, и постоянно появляются новые бревна в русле, особенно на поворотах.

Особое внимание необходимо уделить береговым страховкам и чалкам. В данном походе в группе было 10 человек и 5 судов, поэтому вопросов организации страховки и принудительной чалки не стояло. Также в группе было 2 видеокамеры и 3 цифровых фотоаппарата, GPS.

Категорирование порогов вообще дело неблагодарное, поэтому прошу отнестись к обозначенным в этом отчете категориям сложности порогов не как к догме, а как к оценке на данный момент и на данный уровень воды. За основу категории сложности порога принимались все же мнения из многих отчетов.

Обозначения: ПП, ЛП – правый и левый поворот; ПБ, ЛБ – правый и левый берег; (р), (ор) – разведка и разведка обязательна.

*2 августа.*

**Сплав от Карагемской поляны до начала первого каньона занимает примерно 20-30 минут, и сработаться за это время конечно невозможно. При формировании группы необходимо заранее саживать экипажи. Весь сплав до первого каньона посвятили тренировкам : зачаливание к берегу, за препятствия, траверс струи, последовательные перечалки друг за другом.**

Слияния Иолдо-Айры и Карагема с воды не видно из-за разбоев, но проскочить мимо начала первого сложного участка практически невозможно. Ориентиры очень четкие. Слева на склоне виден большой приток, а справа тоже на небольшом склоне большая открытая поляна, за поляной начинается стена леса, уходить за начало стены леса не рекомендуется, поскольку, практически сразу за началом леса, начинается порог Стартовый, и, главное, мест для стоянки нет абсолютно.

В техническом плане участок никакой. Много разбоев, мели. У нас уровень воды в Карагеме был выше среднего, поэтому мы не испытали проблем на этих разбоях.

**К 13-00 мы были у начала первого каньона. Причалив и осмотревшись, сразу отправились на просмотр первых трех порогов. Стартовый, Олимпийский, и Эридан. Осмотр возможен только по правому берегу. Смотрели долго. Первый каньон на Карагеме практически самый сложный, а Олимпийский и Эридан — одни из определяющих сложность Карагема. Поднялись по склону вверх, нашли очень приличную тропу обноса.**



### **Первое ущелье.**

1. Пор. "Стартовый" 3 (р). Начинается почти сразу за устьем Кан-Оюка. Длина около 200 м, малый расход и большое падение. Проходы между камнями, уже по средней воде на грани негабаритов, но чистое прохождение возможно.

**По нашей воде, средней и выше средней порог свободно идет и не представляет особой технической сложности.**

2. Пор. "Олимпийский" 5 (р). Начинается через 20 м после суводи, завершающей предыдущее препятствие. Сложны вход и выход из порога, где река перегорожена гребенками камней с узкими проходами. На входе в порог - мель. Основная струя идет левее мели и разбивается на мелких подводных и обливных камнях. Чистых проходов слева нет. Центральная часть порога проще. Большая скорость течения, много камней, сливы. На выходе струя, идущая вдоль ПБ, после ПП уходит к ЛБ, отражается от левобережных камней и устремляется в узкий проход между надводным и полубливным камнями со сливом около 1,5 м. Затем следует еще один метровый слив, и река делает ЛП. В этом месте необходимо зачалиться к осыпи ПБ.

**Стартовый и Олимпийский шли сразу. Выставили страховку, кино-фотосъемку. Мели на входе в порог не было, и порог проходили по центру с маневрированием от камней в русле. Чалка прошла в нормальном режиме. Все остальные экипажи прошли этот участок без проблем и были успешно зачалены после выходной части Олимпийского. Пошли дальше смотреть Эридан, и после просмотра решено было обнести вещи и сделать обед. Встали лагерем перед Эриданом.**

3. Пор. "Эридан" 5С (ор).

Порог начинается сразу за пор. №2 Порог начинается после ЛП горкой между обливных камней, далее ПП (каменная россыпь справа) и снова горка длиной 150 м с обливниками и бочками, крупная глыба по центру, в конце 1 ст. глубокая бочка, далее снова ЛП (справа огорожен камнями) и ПП. На следующем прямом участке четыре крупные глыбы в русле, одна правая крупнее на нее навал. Затем снова ПП (гряда камней слева) и горка с валами и бочками. Чалка под скалу в улово на галечник. На скале табличка.

**Страховку выставил на входной части после бочки (две выброски), и вторую на выходе, тоже две выброски у скалы в месте чалки. К-1 пошел на проход, остальные были расставлены на фото- и видеосъемку. Шли в основном по центральной струе, уходя от обливняков, перед бочкой сместились влево. Зацепились левой гандолой за камень у берега, катамаран развернуло, и в бочку он упал кормой вперед. За ПП крупную глыбу (одну из 4-х) обходили справа вдоль берега, далее в центр. Остальные прошли примерно тем же курсом. Последний катамаран в бочке резко тормознуло, правый выпал из стремян и катамаран кильнул. Струя сразу бросила судно влево. Обе морковки попали в цель, одна на катамаран, другая в пловца. Но одна оборвалась и кат ушел дальше, а пловец бросил морковку, догоняя судно. Нижняя страховка тоже не сработала, обе морковки не долетели до цели. Аварийный катамаран остановился посреди реки на камнях. Спасработы по снятию судна с экипажем заняли около 15 минут. Тремя морковками их аккуратно подтащили к берегу. После всего вернулись в базовый лагерь и устроились на ночевку.**

*3 августа.*

**После вчерашнего ЧП было решено перетасовать состав перевернувшегося экипажа, рассадив с более сильными ребятами. Вышли в районе 11 часов.**

4. Шивера-порог 3. Начинается сразу за крутым ЛП. В русле много камней, особенно в правой части.

**Шивера по нашей воде довольно резвая и веселая.**

В конце шиверистого участка за Эриданом на левом повороте очень удобная, обжитая стоянка. Здесь же подходит к воде тропа обноса.

Сразу за стоянкой начинается порог Трамплин.

5. Пор. "Трамплин" 4С (р). Начинается на ЛП. Просмотр по бому ЛБ. В начале порога Карагем разбивается на два каменистых рукава мелью. В протоках сливы до одного метра. На выходе - ворота из трех камней, между

ними - полуобливной, со сливом 1,5 метра. Расстояние между камнями 3 - 3,5 метра. После слива через 15 метров скала делит поток на два рукава.

**Проходили тандемами со страховкой внизу левой узкой протокой, в правой протоке торчала коряга.**

6. Порог (р). Ориентир порога - бом на ПБ. Просмотр возможен с ЛБ, или с полки ПБ. На входе в порог много обливных камней. У борма река делает небольшой ЛП, на скальную стенку борма идет сильный навал. Далее вторая ступень - русло разбивается островом на две протоки, воды больше в левой, но в обеих протоках есть негабариты.

7. Шивера. Длина 400 метров. Большая скорость течения, камни, сливы. На участке шиверы ниже р. Кан-Оюк под длинным правобережным борм почти все русло перегорожено большой нависающей лиственницей.

8. Порог. Перед порогом два острова. После второго острова река сужается, образуя ворота между камнями, в воротах слив, дальше шиверистый участок 40 метров. Затем струя сбивается грядами камней сначала вправо, а потом влево, на скальную стенку. Под стенкой - прижим. Просмотр с ПБ. Место для стоянки на маленькой полке левого берега.

**Встали на обед**

9. Пор. "Россыпь" 4С (р). Ориентир: после ЛП справа - скала. Чалка перед скалой. Длина порога около 300 метров. На входе в порог ступенька со сливом в центре русла. Далее струя делится на две части: одна сваливается вправо под скалу, другая проходит через ряд ворот.

**Впереди по описаниям до реки Камрю должен быть порог Россыпь и ещё не особо сложные пороги и шиверы. Мы сидели на воде около часа. Идентифицировать пороги и шиверы нам не удалось, кроме пор. Россыпь. В одном месте из-за бревна перегородившего русло пришлось проводить суда вдоль берега. Что-то мы просматривали, но под описание ничего не подходило. В принципе все после Трамплина идетя сходу. Перед правым притоком р. Камрю подпор воды селом, и сплав проходит между заломов и стоящих в русле деревьев, очень необычное состояние, притом скорость течения довольно приличная, маневрировать приходится с усилиями. Перед селом на песчаной полке ЛБ есть удобная стоянка.**

*4 августа.*

10. Пор. "Селевой" 6В (бывш. Нокдаун-Крутой) (ор). Расположен на S-образном участке, начало непосредственно в месте впадения Камрю. Несколько лет назад порог был полностью перекрыт сошедшим слева селевым потоком. Затем Карагем пропилил в селевых выносах лоток. На заходе в порог в подпоре торчат стволы, далее начинается крутое падение, мощные сливы, навалы на камни. Описывать все нюансы порога бессмысленно, судя по всему, он каждый год меняется и требует безусловной разведки. Очень сложное препятствие. Основную сложность представляют: его протяженность, невозможность организовать эффективную, промежуточную страховку, мощные валы и бочки, практически без возможности их объехать.

**Подпор перед порогом не такой уж большой, как представлялся в отчетах предыдущих команд.**

**Видимо река опять промыла русло, и вода немного ушла, течет оно теперь между отвесными осыпями. Подходить на край берега крайне опасно, он может просто обвалиться в любой момент. Порог ходимый, но по нашей высокой воде для двоих весьма опасный.**

**Встали как обычно в 8-00. К 9-00 все были готовы и начали налегке обносить вещи и каты.**

**Обнесли сначала вещи, а потом каты в конец порога. Просмотрели порог еще раз, сделали фото. В русле много обливных камней и мощных сливов, линия движения четко не выражена, навалы очень мощные. В заключении порога огромная килевая бочка-яма через все русло. Перед ней еще пара поменьше.**

11. Пор. "Крутой" 5А (р). Длина 150 м. Можно выделить две ступени. Начинается у левобережного борма, метров через 70 после Селевого. В пороге крутое падение и мощные сливы. В начале порога основная струя несильно наваливает на левобережный борм, затем, пройдя метров 50 вдоль борма, поворачивает вправо и образует несколько мощных сливов. Вторая сразу после первой, на выходе из порога на левом повороте сильный прижим к правому берегу, перед прижимом слив около 2-х метров. Вторая ступень более мощная и с большим падением.

### **Проходили с полной обработкой поочередно.**

12. Порог. В 150 метрах ниже предыдущего. Вдоль левого берега небольшой бом, река сжимается каменистой отмелью. Порог не более 50 метров и представляет собой серию сливов высотой до 1 метра.
13. Порог. В 150 метрах после предыдущего. После правого поворота Карагем делает крутой вираж влево, струя налетает на крупные камни у правого берега и затем на левый скальный берег. Вдоль струи и в струе обливные камни. В пороге большое падение, высокая скорость потока, сливы
- 14-15. Шиверы.
16. Пор. "Бобслей" 4 (ор).  
На входе в порог — остров. Левая протока в верхней части забита камнями. В правой, основной протоке, расположена самая сложная часть порога. Падение на всем пороге 4-5 метров, много выступающих и обливных камней, узкие проходы, мощные сливы. На слиянии проток, за последним сливом в узком проходе сквозь гряду камней находится прижим к левобережному буму. Ниже бома русло вновь делится на две протоки. В левой протоке совсем мало воды, а правая делает длинный плавный левый поворот вдоль скальной стены правого берега. В начале скальной стены карман.
17. Пор. "Малыш".  
Начинается на правом повороте сразу за предыдущим препятствием. В верхней части порога ряд чистых сливов, а в нижней - гряда камней с проходом по центру, на выходе - большой камень в центре русла. Между порогами 15 и 16 четырехсотметровый шиверистый участок с сильной струей. Место чалки к левому берегу перед порогом 18, который надо обязательно просматривать.
18. Пор. "Любаша" (4). По правому берегу в пороге идет скальная стенка, левый берег - осыпной. В первой половине порога на левом повороте несколько крутых мощных сливов и сильнейший бой в скалу правого берега. Далее следует правый поворот и за ним все повторяется, но бой в скалу менее мощный.
19. Пор. "Магнит". Расположен через 150 метров после предыдущего на правом повороте реки. Просмотр по скальному левому берегу. На входе в порог имеется слив, затем следует несильный прижим к выступающей скале левого берега, ниже которого навал на скальный обломок в русле и еще один прижим к скале левого берега. Далее слабовыраженный островок делит русло на две протоки. В левой мелко и много камней, в правой камни более крупные и есть проходы.
18. Пор. "Не проходите мимо" (4).  
Небольшая правобережная полка с лесом, идущая от предыдущего порога, заканчивается бомом на левом повороте реки, где и расположен порог. На входе в порог Карагем делится тремя скальными глыбами на две части с мощными сливами, причем в нижней части сливов есть выступающие камни. Далее в русле много камней, сливы в узких проходах. Заканчивается порог сильным прижимом к правобережному буму.
19. Порог. Начинается сразу за порогом 18. В пороге серия сливов между обливными и надводными камнями. В конце порога слева бом, затем поворот направо и правобережный бом, на который идет несильный навал. Метров 300 идет шивера, и ущелье заканчивается.

### **Выход их ущелья осуществляли с перечалками, разведкой подозрительных мест и взаимной страховкой.**

Между I и II ущельями 3-4 км участка разбоев. В начале участка слева впадает большой приток р. Кара-Айры. В разбоях сначала лучше держаться левого коренного берега, потом перейти под правый.

20-21 шиверы

Судя по описаниям, ничего особо сложного впереди не предвиделось. Ничего особо сложного мы не обнаружили и, самое главное, идентифицировать препятствия по логиям предыдущих лет мы тоже не смогли. Напротив левого притока Кара-Айры на верху правобережного бома, классную стоянку, заросшую кедром. К тому же вокруг росло просто невероятное количество грибов, здесь целесообразно сделать дневку – II и III ущелье можно пройти за один день.

Итак, мы закончили прохождение первого, самого сложного на Карагеме каньона, мы живы, мы вместе и у нас все хорошо.

## **Второе ущелье.**

Лесистый остров, как ориентир входа во второе ущелье – отсутствует полностью, остались только скальные ворота.

### **22. Пор. “Белый Бом” (р),(4)**

Расположен на входе в ущелье, длина около 100 м. ПБ высокая скальная стенка. Расположен сразу за скальными воротами. На входе в порог слив через плиту, затем идет относительно простой участок, который заканчивается грядой больших камней, выступающих в поток от ЛБ. Между грядой и скалами ПБ, на небольшом ПП в сужении русла, сливы, а на гряде камней залом. За сужением следует крутой ЛП, с навалом на скалы ПБ, затем несколько сливов и порог заканчивается.

**Перед прохождением устроили обед. Просмотр порога сделали с бома правого берега. Заход в порог по основной струе, затем струя бьет в камни, мы уходили направо к бому. Проходить решили тандемами. Первый катамаран, не справившийся с маневрами на входе, прижало к камню правого берега и после непродолжительного сопротивления перевернуло. Гребцов раскидало в разные стороны, и они самостоятельно выбрались на разные берега. Вслед перевернутому катамарану бросился тандем спасателей. Спасатели, учтя ошибки первого ката, благополучно прошли порог по правой протоке и зачали перевертыша в районе пор. №24. Никаких проблем порог не вызвал и у следующего тандема.**

### **23. Шивера-порог.**

Расположена сразу за пр. 22, длина 500 метров. Валы, редкие камни в русле.

### **24. Пор. “Сарлыки” (р)**

Длина около 100 метров, большое падение воды. Начинается порог на ПП, а заканчивается после плавного ЛП. В верхней части порога много обливных камней, несколько мощных сливов. Далее основная струя перекрывается большим заломом на гряде камней, единственный проход в этом месте - узкие ворота из камней под ЛБ. Затем основная струя уходит под ЛБ, где образует навал на большой камень в русле.

**Ушедшие вперед суда выставили страховку с берега спасконцами и дождались отстающих, которые переправили на правый берег одного из экипажа перевернутого ката. Перевернутый катамаран требовал небольшого ремонта, поэтому было решено встать лагерем на ночевку.**

*5 августа.*

### **25. Шивера**

Начинается сразу за порогом 24. Длина около 800 метров. Валы, редкие камни в русле. Идет до осыпного каньона, где переходит в очередной порог.

Все эти препятствия на самом деле не вызывают особых проблем и идутся сходу, но в русле могут находиться бревна, которые могут возникнуть неожиданно, что потребует экстренной чалки.

### **26. Пор. “Винт” 5 (ор)**

Начинается на плавном ЛП осыпного каньона разгонной шиверой. Длина более 100 метров. Это мощный порог с большим количеством камней в русле и значительным падением воды. На входе в порог река делает резкий ПП в порог, мощный слив в ворота с обливных плит с мощной бочкой (более пологий проход слева через каменюжник), далее сливы и навалы на камни. Чалка для просмотра порога по правому берегу непосредственно перед порогом в улов.

**Как обычно просмотрели порог в деталях, поставили страховку на выходе и на следующем сливе из 2-х морковок. Фото и видео в полном объеме. Видео поставили у самой бочки. Проходили тандемами.**

Далее следует достаточно спокойный шиверистый участок в красивом каньоне.

### **27. Шивера**

Идет от предыдущего порога до конца ущелья. В 300 метрах ниже порога есть прижим к правобережным скалам.

### **Третье ущелье.**

Между II и III ущельями 7-8 км. Разбои, река часто меняет русло и в нашу воду несколько раз шла через лес с подмытыми деревьями. Необходимы осторожность и внимание. Ориентир начала III ущелья окончание разбоя и скалы на коренном правом берегу.

28. Пор. "Разбойники" 5С – 6А (ор).

Самый сложный порог III ущелья. Длинный, метров 600 от начала до выхода. Начинается на ПП, слева впадает ручей. Разведка по ЛБ, ПБ обрывистый. На входе в порог, сразу за небольшой разгонной шиверой, - ворота и мощный слив с бочкой после него. Бочку, занимающую лишь чуть более трети русла, нетрудно обойти; ниже ее река делится на три протоки с крутым падением воды. В левой протоке много камней, очень узкие проходы, от берега выступают стволы деревьев. Заход в правую протоку осложнен выступающим камнем, внизу она делится островом на две части, в русле много камней. В средней протоке тоже много камней, но она по нашей воде была бы единственной условно пригодной для прохождения, если бы не бревно перегораживающее проход. Заход в нее осложнен большим заломом на стрелке с правой протокой. Основную сложность представляет правильный заход в порог и попадание в узкий коридор в завале на выходе, около 2,5 м. В целом порог достаточно длинный и отнимающий много сил. За слиянием проток река делает ЛП, ниже которого следует простой участок с большим падением, в русле отдельные камни, сливы.

**В действительности это описание только отдаленно напоминает порог по нашей воде. На входе сложный маневр между обливных камней с общим отклонением к правому берегу. Первый, очень мощный, слив проходится около левого берега, вдоль залома, далее следует гряда сливов и бочек, по нашей воде очень мощных, по всей ширине русла, после центральная часть с плавным левым поворотом. Вся центральная часть - это череда бочек и сливов. Линия движения с берега абсолютно не видна, бочки мощные. На выходе стоит огромный чемодан, и вся струя давит на него с огромной силой. В нашу воду порог очень криминален. Реально страховка может что-то сделать только после выхода из порога, поскольку струя по всему порогу настолько мощная, что любая выброска не эффективна.**

**Приняли решение обнести рюкзаки и катамараны за порог. Кстати, после Разбойников хорошее место для стоянки. Поляна огромная и ровная, много облепихи.**

29. Шивера

Начинается сразу за порогом 28. В русле отдельные камни, валы. Примерно через 1 км река огибает сначала высокие отроги левого берега, а затем правого.

30. Шивера. длиной около 300 м. Заканчивается на ПП и переходит в порог Трек.

31. Пор. "Трек".

Начинается на ПП серией сливов и бочек. Далее на ЛП прижим к скалам ПБ. На заходе в порог галечный остров делит русло на две протоки, на острове залом.

32. Шивера. В этом месте река уходит в лесистое ущелье. (Препятствие идентифицировать не удалось).

33. Пор. "Степной". Как и следующее препятствие, это несложные шиверы с крупными камнями в русле, пара сливов. По берегам невысокие скальные выходы, бомы. Участок красив, динамичен и прост.

34. Пор. "Луговой". Перед началом порога справа впадает ручей. В пороге река делает сначала левый, а потом правый повороты.

**От «Разбойников» до «Чибитских порогов» шли все сходу около часа. Ориентиром служит камень-дом на высоком ПБ и виден издали и изба без крыши на ЛБ. Как только увидели мост, сразу зачалились на ЛБ за 400 м от моста. ПБ – скалистый, ЛБ – обрывистый. Проведя разведку участка до моста, решили перенести обработку порога на следующий день. Катамараны привязали на склоне, а вещи унесли в лагерь за мостом на ПБ.**

*6 августа.*

35. "Чибитские пороги" 5С - 6А (р). Представляют из себя протяженный (около 4 км) участок, который характеризуется большим падением, значительным, по сравнению с верхними ущельями, расходом воды,

узостью русла, но без скальных берегов, что приводит к появлению валов и бочек, обладающих достаточной мощностью. Собственно, это сплошной порог-шивера с несколькими поворотами, в котором имеются локальные усложнения в виде горок.

Участок “Чибитские пороги” нуждается в дополнительном выделении. Начинается сразу за впадением правого притока р.Чибит и заканчивается в 1.5 км от впадения р.Карагем в р.Аргут. На этом участке Карагем, как бы прощаясь, показывает напоследок всю свою мощь.

#### пр.35.1. Первая ступень “Чибитских порогов”

Длина – 300м. Расположено сразу после плавного левого поворота, в 400м выше деревянного моста. Мощные валы и бочки – правый берег отвесный бом, левый – лесистый крутой. Основная проблема в сохранении линии движения судна. Ключевое место – две гряды с камнями у ЛБ напротив скалы ПБ.

**Проходили поочередно с полной обработкой.**

#### пр.35.2. Вторая ступень “Чибитских порогов”

Длина – 200 метров. Начинается сразу за пр.35.1, перед мостом слив 1.5м с огромной косой бочкой за ним. Именно здесь и произошел переворот нашего катамарана водоизмещением 3.500. В бочке его раскантивало и затем прижало к правой опоре моста – результат мгновенный переворот. За мостом около 100м шиверы, затем ворота шириной 10м со сливом на плавном левом повороте, образованные завалами с левого и правого берегов.

#### пр.35.3. Третья ступень “Чибитских порогов”

Длина 500м. Падение и скорость течения сохраняются, большие валы и бочки, осложненные началом разбоев. Река дробится на несколько рукавов, некоторые из них перекрыты завалами. Держатся надо коренного левого берега.

**Шли с вещами колонной, взаимной страховкой до поляны с тремя толстыми тополями на ЛБ. В глубине поляны дом. Устроили полудневку с радиалкой на Карагемский прорыв и баней. Погода порадовала солнцем. Рыбалка в Карагеме результатов не дала.**

После “Чибитских порогов” до стрелки с р.Аргут около 1.5 км несложных разбоев.

В этом месте мы рекомендуем сделать дневку для просмотра “Карагемского прорыва” на р. Аргут и трех красивейших озер на ЛБ р. Аргут. Рыбалки в озере, как видно из предыдущих отчетов, нет. Хорошее место для стоянки есть на степном левом берегу в месте впадения небольшого ручья.

Стрелка р.Карагем и р.Аргут довольно плотно, по местным меркам, заселена. Здесь есть несколько поселений алтайцев и дорога в поселок Джезатор.

**Вечером приходили местные мальчишки из домика на поляне, которые жили тут на период сенокоса. Сами они из Джезатора. После бани устроили праздничный ужин, долго сидели у костра, пели песни, обсуждали дальнейшие действия на Аргуте. Вода обещала быть «немаленькой».**

*7 августа.*

**С утра ранний подъем, и в путь! Сплав до стрелки с Аргутом был недолгим.**

## **8. ТЕХНИЧЕСКОЕ ОПИСАНИЕ СПЛАВА ПО р. АРГУТ.**

Нумерация препятствий на р. Аргут идет от стрелки с р. Карагем последовательно.

### **Участок “Степной Аргут”.**

После впадения Карагема Аргут течет в широкой долине с многочисленными островами и отмелями. Серьезных препятствий на этом участке нет.

#### Пр.36 – порог “Степной”

Ориентир порога – ручей слева. Порог представляет собой узкий каньон в песчаной породе, длинный с большими валами. Лавировка требуется только если стараться огибать валы, что впрочем не обязательно. На входе гряда камней, заход вдоль левого берега. После порога р.Аргут течет спокойно до р.Куркурек.

#### Пр.37 – порог “Куркурек”

В районе р.Куркурек Аргут разбивается на несколько протоков. Вскоре все протоки собираются в одну, река поворачивает налево – впереди простой порог “Куркурек”.

**Пороги были залиты в нашу воду, прошли колонной сходу без проблем. Пару раз чалились для отдыха. Зачаились в п.Аргут. Обменяли 200г спирта на 2,5 кг вяленой баранины (больше не нашлось). Не хотели расставаться со спиртом, но очень уж хотелось мяса. Выслушали историю алтайцев о поиске погибшего участника владивостокской команды.**

Пр.38 – порог “Коротыш” (р).

Самый сложный порог на этом участке. После пр.37 – 2-3км плеса, затем плавный поворот направо, на этом повороте и находится порог “Коротыш”. Разведка по тропе левого берега, в середине порога впадает небольшой ручей.

Короткий, но мощный порог. Длина 80 м. На входе мощный слив между двух подводных камней, мощная бочка на две трети русла, за ней валы. Проход вдоль левого берега.

**Зная, что после порога продолжительный спокойный участок, порог прошли колонной со взаимостраховкой сходу, как тренировку прохождения с наплыва. Жесть! Мощь воды ошеломила.**

Пр.39 – шивера

Простая шивера, проход по основной струе. Сразу за ней р.Кулагаш.

#### **Участок “Дикий Аргут”**

Самый сложный и легендарный участок р.Аргут, именно здесь и расположены основные препятствия р.Аргут, делающие любой маршрут с прохождением этого участка полноценной шестеркой.

Уровень воды очень высокий.

Пр.40 – порог “Надолбы” 6А (ор).

Порог начинается на плавном левом повороте сразу после впадения левого притока р.Кулагаш. Порог длинный - 700-800 м, двухступенчатый, мощный, технически сложный. Рабочий берег правый. Длина ступеней примерно одинакова, между ними перед ПП и на повороте - быстроток 100 м. 1 ступень начинается на местном ЛП, затем прямой участок до ПП. На входе гряда обливников. Затем от ПБ к центру несколько больших надводных камней (Надолбов), между которыми сливы. Левее центра большой обливник с сильной бочкой, через 50 м левее центра - надводный камень. Между скальным ЛБ и этими камнями узкие сливы шириной 5 м. Ниже слива и в центре мощные бочки, валы. За поворотом в начале 2 ступени косая обливная гряда, в которой чистый слив ближе к ПБ. Затем основная струя собирается в центре и на резком ЛП валит в ворота между двумя огромными обломками у ПБ и зубом левее центра. На обломки сильный навал. Ниже прямой участок с мощной струей, бочками, валами. Чалка к ПБ.

**Разведали по ПБ. Проходили с грузом в два приема (по ступеням), с полной обработкой (страховка спасконцами и с воды, фото- и видеосъемка). В первой ступени заход по струе слева направо, затем, маневрируя между Надолбами. Сливы мощные. Каждый второй катамаран ставило свечками. Во второй ступени справа был чистый проход по шивере .на выходе сильный навал на глыбу в правой части. Пытались уходить от навала ,смещаясь справа к центру. Лучше всего это удалось тем, кто шел ближе к центру, прыгая в бочку перед навалом.**

**После прохождения «Надолбов» зачалились на ПБ за ПП метрах в 500 выше Часового. Встали лагерем на ночевку. Хорошая стоянка около разрушенного сруба. На ужин приготовили лагман из баранины, купленной в п.Аргут.**

Ниже 700 м быстротока. За ПП у ЛБ характерный 7-метровый камень - Часовой, прекрасный ориентир начала пр. 41. Чалка для разведки к ЛБ около Часового или в 150 м выше.

*8 августа.*

Пр.41 – Порог “Труба Сапожникова” 6В (ор).

Один из самых мощных и протяженных порогов р.Аргут. Длина около 2 км, ориентир – камень “Часовой” на левом берегу, перед входом в порог. Вдоль порога по левому берегу идет тропа, удобная для обноса и просмотра порога. Основная линия движения при прохождении – вдоль левого берега.

Выделяют 5 ступеней. Наиболее сложные 2 и 3 ступени. Порог расположен на относительно прямом участке реки, лишь в конце река делает плавный правый поворот. Основная сложность огромные валы, бочки, сливы с подводных и полуподводных камней, большие турбулентности потока. Основная струя идет по центру реки, наваливая на огромные камни, хаотично разбросанные в русле. Мы проходили порог вдоль левого берега участками, чалясь для отдыха и просмотра, в улова у берега. Признаки окончания каскада: ПП, затем ЛП и у ПБ виден огромный камень, прямоугольная грань которого смотрит вверх по течению. Чалка к ЛБ в 100 м ниже камня. Через 100 м на ЛП начинается входная шивера пр. 42

**Вышли в 10-00. Шли очень осторожно с перечалками вдоль ЛБ. Каждый раз тщательно разведывая каждую ступень, выбирая место очередного зачаливания. Мощность воды не переставала удивлять. Катамараны с экипажами с головой окунались в валы и бочки, вставляли свечками. Во время очередной разведки у одного из судов отвязалась чалка и он чуть не ушел в «Трубу». А второй протерся о камни так, что пришлось его ремонтировать. Прохождение п.№41 закончили в 14-00.**

Пр.42 – порог-водопад “Сапожникова” 6С (ор)

Расположен через 500-600 метров от пр.41. Ориентир - бом правого берега. Общая протяженность около 1км. Порог это хаотичный сброс воды через несколько каменистых гряд. Огромные валы, бочки, подводные и полуподводные камни. В начале порога справа впадает приток. Четкую линию движения выбрать, а главное воплотить очень трудно. Прохождение превращается в мгновенное реагирование на появляющиеся препятствия: валы, подводные камни, бочки. Вообще, все в этом пороге представляется неоправданно большим, даже огромным – камни, вода, скорость струи.

**Прохождение порога даже не обсуждалось. По такому уровню воды такая авантюра грозила серьезными неприятностями в случае оверкиля. Страховка даже внизу порога не гарантировала шансов выйти до пр.№43. Сначала обнесли вещи, а пока дежурные готовили обед, принесли и суда.**

Пр.43 – шивера “Седая” 6А (ор).

Длина 800 м. За плавным ПП галечный остров в центре (в нашу воду отсутствовал). Левая протока основная, в ней мощные бочки, валы. Правая в малую воду неславная. При слиянии проток ближе к ПБ подводный камень. Между ним и берегом узкий слив шириной 3 м через обливные зубья. Основная струя идет левее надводного камня с прижимом к нему. Здесь мощный слив, валы до 1,5 м. Это наиболее сложное место шиверы. Ниже прямой участок 600 м, валы, бочки, отдельные надводные и обливные камни до ПП, на котором расположено пр.44.

В нашу воду порог фактически представляет собой выходную шиверу порога-водопада. Очень мощное препятствие. Хаотичное нагромождение камней, валов и бочек.

**Прохождение начали после детальной разведки. Для этого, пройдя половину порога вдоль ПБ, зачалились на ПБ перед выходной частью. Затем по очереди ее прошли. После шиверы хорошая стоянка на полке левого берега. Там встали на ночевку.**

Основная сложность препятствий 41-43 это не возможность организовать эффективную страховку. Действительно, масштабы препятствий, скорость и мощность воды не позволяют надеяться ни на береговую ни на страховку с воды. Поэтому прохождение данного участка может быть рекомендовано только опытным экипажам и полагаться им следует только на самостраховку.

*9 августа.*

Пр.44 – порог “Угловой” 5С (р).

Расположен на резком правом повороте через 300м после пр.43. ЛБ скальная стенка. Здесь в обход бома идет тропа. Осмотр порога лучше проводить справа. ПБ отмель. Длина порога 150 м. От ПБ на входе гряда обливников с бочками, за ними на выходе валы. Несильный прижим к скальной стенке ЛБ. Порог простой.



Через 30 м на прямом участке шивера 80 м. За ней на прямом участке пр.45. Порог не сложный на заходе лучше держаться слева, а после поворота переходить на правый край струи.

**После разведки решено было колонной идти связку пр.44-45. Для этого после прохождения «Углового» нужно было сразу траверсировать вправо и идти «Медвежий» справа. Однако пересечь струю никому не удалось. К тому же на заходе в «Угловой» К-4 кильнуло в одной из бочек.**

Пр.45 – порог “Медвежий” 6А (р).

Расположен сразу за пр.44 на прямом участке реки после левого поворота. Длина 300 м. Представляет из себя мощную шиверу. На входе и в середине препятствия валы, бочки. На выходе в центре надводный камень **(в нашу воду на него валила струя, обливая его и образуя мощный навал высотой около метра)**, к нему прижим. Слева и справа от этого камня сливы, ниже левого слива вал до 1,5 м. На струе камни, валы, сливы с обливных камней. В конце неприятный прижим к бому левого берега. Линия движения сложная. Идти нужно по левому краю струи, в слив на повороте, затем уходить от борма на центр струи.

**Порог-западня! За клыком на входе, который обливался, подковой стояла бочка-котел. Вся струя валила именно туда. Первый катамаран, не успев угрестись вправо, упал туда, чудом оставшись на киле. Второй, увидев это, прижался влево к берегу, и ему пришлось пробивать бочки у ЛБ. Следующие за ними суда скорректировали свои траектории. Далее, увидев перевернутый К-4, К-1, К-2, и К-3 бросились чалить его к берегу. К-5 зачалился к ПБ. Зачалить аварийное судно удалось только за пр.46 силами К-1 и К-3. К-2, догоняя эскорт спасателей, перевернулся на валах на выходе из «Йедыгемского», и ему удалось зачалиться своими силами 500м ниже. Действия К-2 проходили в пределах видимости спасателей, готовых в любую минуту броситься на помощь. Действия ребят были слаженными, осознанными и вмешательства не потребовали. После спасработ выставили страховку для прохождения К-5.**

Пр.46 – порог “Иедыгемский” 5С (р).

Порог начинается через 100 м за ЛП после пр. 41. Осмотр по ЛБ. Длина 500 м. S-образный порог. На входе в центре русла обливные и надводные камни разбивают струю на две части. После сбойки струй вся вода на ПП попадает в мощную косую бочку, занимающую весь центр и левую часть русла. Справа узкий слив. Ниже бочки валы до 2 м. Затем на ЛП струя наваливает на большой обливной зуб у ПБ. Перед устьем Иедыгема улов слева, а само устье - в 50 м ниже поворота. Река Йедыгем - крупный приток. В этом месте конная тропа подходит к Аргуту и идет по мосту через Йедыгем. Около устья хорошая стоянка, отсюда идет тропа к Белухе. Здесь можно устроить дневку с радиалкой в сторону Белухи.

Пр.47 – шивера

Простая шивера за устьем р.Иедыгем.

Пр.48 – порог “Остров” 5С (ор).

Длина 100-150 м. В пороге галечный остров, левая протока основная. При слиянии проток крутое падение, валы левее центра бочки. В левой протоке у конца острова обливной зуб. ПБ при слиянии проток скальный, на левом огромные камни. Ниже спокойный участок 1,5 км в небольшом скалистом каньоне. В конце крутой ПП, затем ЛП. На поворотах прижимы к береговым скалам.

**При подходе к «Острову» все прошли по правой протоке, поэтому пришлось сразу за островом резко траверсировать влево, чтобы избежать прижима к правобережным скалам. При этом пришлось пробивать мощные бочки и валы. Проходили по очереди с полной обработкой.**

Пр.49 – порог “Зиг-Заг”

Находится в каньоне, не сложен. Представляет собой два прижима на поворотах реки. Первый прижим к камню у левого берега, второй к бому правого берега.

**Представлял собой мощный слив с пульсирующим валом. Проходили поочередно с полной обработкой. За ним чалка к высокому ПБ в 150 м выше притока слева для осмотра пр. 50.**

Пр.50 – порог “Стерегающий” 5С (ор).

Начинается после устья небольшого левого ручья. Левый берег порога – осыпной бом, правый - не высокая скальная стенка. Порог начинается разгонной шиверой 150 м, затем река делает правый поворот и река

разбивается на две протоки в центре большой остров с деревьями. В левой протоке навал на скалы левого берега. Просмотреть левую протоку до конца нельзя. В правой протоке, очень мощной, горка. Сначала нужно идти вдоль правого берега, уходя от прижима к правому берегу. В конце протоки возле конца острова резкий уход влево к коренному берегу – справа каменистый перекат.

**После продолжительной разведки по ЛБ, было решено идти тандемами, т.к. из-за борма страховку было не выставить. Шиверу проходили в левой части, затем пересекая струю, ближе к острову, уходя от прижима и бочек. Прошли без проблем.**

Ниже порога - до устья р. Бортулдаг - спокойный участок. За устьем на ПП прижим к скалам ЛБ, затем правого и вновь левого берегов. Далее, до устья р. Юнгур, несложный участок с несильными шиверами на поворотах. Юнгур впадает в каньоне, по нашей воде был весьма полноводным и сплавным. В устье р. Юнгур высоко на полке правого берега очень красивая стоянка. От устья Юнгура - сужение долины. Река входит в так называемый Юнгурский прорыв. На поворотах шиверы с прижимами под скальные стенки берегов, сливы, валы, мощные улова.

Пр.51 – прижим

Нам это препятствие выделить не удалось.

Пр.52 – шивера

Валы до 1.5м, в правой части струи мощный слив.

Каньон на Аргуте продолжается до выхода из “Аргутских Ворот”.

Пр.53-54 Простые шиверы.

**Встали на стоянку в большом улове-заливе ПБ напротив скалы. В этом месте отличный песчаный пляж. В 300 м ниже ручей Б. Ары-Юл. Вскоре прошла сильная гроза. Видимо где-то недалеко в реку сошел небольшой сель, обрушив в реку красно-глиняную осыпь. Вода в реке приобрела красно-коричневый цвет, поплыли ветки, мусор. К утру вода еще немного поднялась.**

*10 августа.*

Ориентир следующего препятствия – тихий участок реки и приток справа – Большой Ары-Юл. Ниже устья руч. Б.Ары-Юл несложная шивера 150 м, быстроток 100 м. За крутым левым поворотом начинается пр. 55.

Пр.55 – порог “Большой Ары-Юльский” 6А (ор).

На повороте на ЛБ зимовье. Длина порога 150 м. С ПБ осыпь. На входе косая гряда надводных камней от ПБ к центру. Далее река перегорожена крупными обломками скал: три из них расположены ближе к ЛБ, четвертый за косой грядой. Основной слив по центру через обливник. Более безопасный проход - вдоль ЛБ (между берегом и обломками). В конце порога валы. Продолжается ЛП. ЛБ высокие черные скалы. За поворотом сужение, узкие проходы, сливы, бочки, валы до 2 м.

**Порог разведали еще вчера. Сутра подошли поближе и еще раз просмотрели. Выставили страховку и прошли поочередно с полной обработкой. Первые прошли парой. Держались правого берега. Страховали спасконцами в конце порога, следующих еще и с воды катамараном. Прохождения сопровождалось дождем.**

Затем прямой участок 800 м. Видна красноватая осыпь по ЛБ и поворот долины вправо - это ориентиры пр. 56.

Пр.56 – порог “Белый” 6В (ор).

Длина порога 2,5-3 км. Порог очень длинный, мощный и сложный. Условно делится на 4 части. В большую воду наиболее сложны 1 и 3 часть, в малую - 2 часть.

1 часть. Длина 200 м. На крутом ПП мощный слив, валы до 2 м, у ЛБ улова, прижим к скалам справа, ниже, в центре, большой обливник, на который попадает струя со слива. Справа валы. Слева узкий проход.

2 часть. После ПП прямой участок 600-700 м с бочками и валами. Участок заканчивается сужением. Имеются надводные камни и зубья в центре и слева.

3 часть. Длина 150 м. Расположена на крутом ЛП. В центре камень, в зависимости от воды - обливной или открытый. В нашу воду был залит, за ним стояла крутая бочка, но обойти ее можно было и справа, и слева. По большой воде перед камнем слева бочки.

4 часть. Представляет собой мощную шиверу длиной 1,5 км. Шивера начинается на ПП, затем идет прямой участок и крутой ЛП, за которым препятствие заканчивается. Справа виден распадок. На ЛБ в 600 м выше устья р. Каир возможна стоянка.

**Подойдя к «Белому», с трудом его узнал. После разведки решено проходить поступенчато. 1 ступень сначала прошел К-1, прижимаясь к ПБ, страховали со скалы ПБ спасконцами. За ступенью улово у ПБ. Далее шли тандемом К-2 и К-3. Страховка взаимная и спасконцом. После прохождения оба ката встали на страховку в улове. Следующий тандем несколько изменил траекторию, К-5 решил пройти вдоль ПБ. В процессе прохождения у одного из участников порвалось стремя, первая же бочка сделала свое грязное дело – катамаран положило. Одного из участников оторвало от судна, его понесло по правой струе. Морковка прилетела прямо в каску, но схватить ее он не успел. Страховка с воды уз улова бросилась в догонку. К-5 и самосплавщика понесло прямо в центр 2 ступени. Бедолагу выловили и зачалили к ЛБ в конце 2 ст. Катамаран поймали и зачалили после 4 ст. Прохождение К-1 и К-3 осуществляли поочередно, страхуя спасконцами и с воды. После прохождения нашли пригодную стоянку на ПБ и устроили обед под бурное обсуждение спасработ.**

Пр.57-59 – шиверы

Простые шиверы, проходили с ходу.

Пр.60 – слив с камней

**Проходили с ходу.**

Пр.61 – обливной камень

В центре большой обливной камень, за ним правый поворот и навал на камни левого берега. Проход справа.

Пр.62-69 – простые препятствия. Навалы на скальные стенки, камни на струе, валы.

**Встали на ночлег**

*11 августа.*

Пр.70 – порог “Зуб Ело”.

Слева впадает р. Ело, узкий каньон, сразу за ней расположено пр.70. Порог не сложный, единственное препятствие большой камень в центре реки. Проход слева. Сразу за пр.70, примерно в 200м расположен порог “Раздельный”, поэтому проходить пр.70 нужно очень аккуратно и чалится в круглое улово правого берега перед пр.71.

**Прошли колонной, от большого камня остался небольшой зуб.**

Пр.71 – порог “Раздельный” 6В (ор).

Последний сложный порог р. Аргут. Расположен на плавном правом повороте реки в 200м после пр.70. В скальном сужении реку преграждают 3 подводные гряды, расположенные на участке 30-40м, общее падение на этом участке около 8м. Правый берег бом с сильным прижимом, левый каменистая осыпь.

**Порог просмотрели по левому берегу, после недолгого размышления решили обнести первую часть. Поднявшись выше, нашли широкую конную тропу, идущую вдоль каньона. Детально разведав выходную часть и каньон за порогом, решили обнести все и спуститься в, пожалуй, единственно возможном месте в каноне, расположенном в 400-500 м ниже порога. Спустили вещи и суда в улово с каменной полкой.**

*“Каньон Труба”.*

В каньоне Аргут течет в узком скальном коридоре почти до устья р. Шавла, на протяжении 4 - 5 км возможностей для выхода на берег нет. В каньоне эпизодические мощные сливы в сужениях, шиверы, прижимы к скальным стенкам, порой с отрицательным уклоном. В одном из сужений пологий слив высотой 2 м. Каньон заканчивается сужением 10 м. От пор. Раздельный до устья р. Шавла 50 минут сплава.

Пр.73-75 препятствия в выходном “Каньоне Труба”.

Рекомендуем отнестись к этому участку реки серьезно (особенно в большую воду) – сливы в сужениях каньона действительно очень мощные и малейшая не точность в заходе или не доработка экипажа ведет к перевороту. Шли сходу. Каньон показался нам красивейшим местом на Аргуте, сплав по нему не сложен, и доставляет истинное удовольствие. Правда один из таких сливов в каноне стал причиной переворота К-1. Быстрое течение и отсутствие чалок не позволили причалиться, поэтому пришлось в сопровождении страхующих сплавляться на перевернутом судне до конца каньона. Зачаились на ПБ на песчаный пляж с гротом под скалой. Устроили обед. И вовремя! Впереди с осыпи ПБ в реку с огромной скоростью, как снаряды, полетели камни. Видимо, это горные козлы, увидев нас и бросившись наутек, пустили камнепад. Страшно представить, что бы произошло при попадании такого снаряда в катамаран. Обед прошел под дождем.

Постепенно стенки каньона разваливаются. Ориентир выхода из каньона - красивый водопад-дождь со скалистого ЛБ. Начинается «Быстрый Аргут». Ниже устья р. Шавла Аргут спокоен до ЛП. Вскоре за устьем Шавлы хорошая стоянка на ПБ среди тополей.

### **Участок “Быстрый Аргут”.**

Этот участок реки можно идти с наплыва, единственное препятствие, нуждающееся в просмотре – порог “Атланты”.

Пр.76-81 простые шиверы

Пр.82 – порог “Лесной остров”

Расположен за залесенным островом. Проход по основной струе.

Пр.83-85 – простые шиверы

Пр.86 – порог “Туганский”.

Мощная шивера длиной 100 м. Ориентиры: на входе слева в русле высокий камень (призма). На правом берегу избушка-зимовье. Хорошо просматривается с воды. Несколько обливных и надводных камней в русле, сливы, бочки. Проходили правым берегом.

Пр.87 - Слив “ЛАС”.

Расположен на ПП. У ЛБ надводные камни, в центре слив 1,5 м, за ним бочка.

Пр.88 Шивера “Зета”.

Длиной 1 км. Зигзагообразное препятствие с двумя поворотами. Начало на ЛП. Здесь валы, бочки. Ниже в центре русла скалы, хорошо видные с воды.

Пр.89 – шиверы

Валы 1-1.5м, камни.

Пр.90 – порог две отмели

Простой порог, проход по основной струе.

### **Встали на ночевку на ЛБ.**

*12 августа.*

Пр.91 – порог “Тихоня” (р).

В русле огромная скала, проход справа. Длина 150 м. Самое сильное препятствие Быстрого Аргута после пор. Атланты. Начало на локальном ПП. На входе полуобливник в центре реки, за ним бочка. Слева и справа сливы, затем участок быстротока 50-70 м и мощная бочка в центре. Валы на выходе до 1,5 м.

### **Проходили колонной после просмотра по ЛБ, сначала по правому, затем смещались к левому берегу.**

Пр.92 – порог “Атланты” (ор).

Единственный серьезный порог “Быстрого Аргута”. Ориентир – левый поворот, на правом берегу овечья кошара. Порог можно разбить на три части: мощная заходная шивера, центральная часть со сливом с огромного камня в центре реки и выходная часть с сужением в скальных воротах.

**Проходили по левому краю струи, стараясь не выйти на середину, выходную часть проходили на скорости, уходя от навала на правую скалу.**

Пр.93 – шивера “Дикая”.

Длинный участок реки с камнями и валами. Длина 200 м. Начинается через 100 м после пр. 92 на прямом участке, продолжается на ПП. Основная струя, минуя обливники, идет вдоль ЛБ, образуя валы до 1.5 м. Пр.94 – порог “Игольное ушко”.

Узкий проход между скалой в русле и правым берегом. Длина 200 м. Через 200 м после преп. 93 расположено скальное сужение, далее в центре русла надводный камень. Слева обливники.

Пр.95 – шивера “Ленивая” .

На плавном ПП сужение в скальных берегах. Валы, камни в русле.

Пр.96 – порог “Ворота” (р).

Длина 50м. В сужении основной слив ближе к скальному мысу ПБ, за сливом через реку бочка. Ближе к ЛБ камни в сливе. По большей воде в пороге горка с мощными валами.

**Порог представлял собой слив через всю реку, слева образовался канализационный проход, справа мощный слив с крутыми валами. Проходили по основному сливу, получая удовольствие от заключительного порога Аргута.**

## 9.ОПРЕДЕЛЯЮЩИЕ ПРЕПЯТСТВИЯ МАРШРУТА И СПОСОБ ПРОХОЖДЕНИЯ.

Вид препятствия и его №	Название	К.с .	Длина, м	Характеристика	Способ прохождения
р.Карагем					
Связка порогов №2-3	«Олимпийский», «Эридан»	5	500	Очень сложный маневр при большом количестве мощных бочек, сливов и обливных и надводных камней в русле.	Сплав с полной обработкой  Все экипажи
Порог №5	«Трамплин»	5			Сплав тандемами со взаимостраховкой  Все экипажи
Порог №10	«Селевой»	6			Обнос  Все экипажи
Порог №22	«Белый бом»				Сплав тандемами со взаимостраховкой  Все экипажи

Порог №28	«Разбой- ник»	6			Обнос  Все экипажи
Порог №26	«Винт»	5	500	Мощные сливы с бочками, сильные прижимы	Сплав с полной обработкой  Все экипажи
Каскад порогов №35	«Чибит- кие пороги»	5	1500	Многоступенчатый, мощные сливы с бочками, сильные прижимы и навалы на обливные камни	Сплав с полной обработкой, прохождение колонной  Все экипажи
р. Аргут					
Порог №40	«Надол- бы»	6	300	Две ступени, сложный маневр, очень мощные бочки и сливы.	Сплав с полной обработкой  Все экипажи
Порог №41	«Труба Сапожни- кова»	6	1500	Длинный (1,5 км) порог с мощными бочками и сливами, очень сложная линия движения	Сплав с полной обработкой  Все экипажи
Порог №42	«Порог Водопад Сапожник ова»	6	400	Сложный маневр, крутые водопадные сливы, мощные пенные бочки.	Обнос  все экипажи.
Порог №43	Шивера «Седая»	6	800	Сложный маневр, крутые водопадные сливы, мощные пенные бочки.	Сплав с полной обработкой  Все экипажи
Связка порогов №44-46	«Угло- вой», «Медве- жий», «Йедыгем- ский»	6		Очень сложная линия движения с мощными сливами, бочками и котлами во всю ширину реки	Сплав тандемами со взаимострахов- кой  Все экипажи

Порог №55	«Большой Ары-Юльский»	6	300	Очень сложная линия движения с мощными сливами и бочками на горке и мощной бочкой во всю ширину реки на входе.	Сплав с полной обработкой  Все экипажи
Порог №56	«Белый»	6	2500	Очень сложная линия движения с мощными сливами и бочками на горке и мощной бочкой во всю ширину реки на выходе. Длинный - 2,5 км.	Сплав по ступеням тандемами со взаимостраховкой, полной обработкой  Все экипажи
Порог №71	«Раздельный»	6	200	Сложный заход, очень мощная бочка через всю реку, с навалом на камень в центре русла после основной бочки.	Обнос - все экипажи.
Порог №96	«Ворота»	5			Сплав тандемами со взаимостраховкой  Все экипажи

## 10. ОБЕСПЕЧЕНИЕ БЕЗОПАСНОСТИ.

Личная безопасность обеспечивалась наличием у каждого участника каски, спасательного жилета достаточного объема, ножа на жилете и гидрокостюма. Группа имела несколько подробных описаний по разной воде и лоцию реки. На каждом катамаране имелся также страховочный конец, неотложная аптечка, одно или два запасных весла. Основная аптечка и ремнабор присутствовали в двойном экземпляре. На случай потери весел было взято еще шесть запасных лопастей для их изготовления. Эти лопастигодились. Два весла при прохождении маршрута были сломаны.

Высокий уровень воды, особенно в Аргуте, предъявил особые требования к безопасности.

При сплаве применялись: подробная детальная, порой глубокая разведка ключевых препятствий и подходов к ним, а также участков ответственных чалок; обнос груза в начале I ущелья Карагема; страховка с берега (морковками), удвоенная в потенциально опасных местах; страховка с воды (катамараном) во всех возможных случаях; обнос опасных участков.

## 11. ВЫВОДЫ И РЕКОМЕНДАЦИИ.

### 11.1. Спортивная оценка маршрута. Требования к средствам сплава и снаряжению.

При данном уровне воды маршрут представлял собой особую сложность. Не многие группы ходят по такому уровню воды. Поэтому, требования к группе, выходящей на него даже при низкой воде, должны

предъявляться такие же, как к любой группе на VI к.с. Ни в коем случае нельзя недооценивать этот маршрут даже в невысокую воду.

Воду в Карагеме можно было бы оценить как высокую при прохождении первой половины I ущелья, далее вода понемногу падала. При таком уровне воды Карагем является мощной технически сложной рекой, требующей постоянного маневрирования. Опасность продолжительных порогов и плотных связок велика. Такой уровень нетипичен для данного времени года и связан с суровой многоснежной зимой. Обычно для сплава по Карагему в это время года наиболее адекватны каяк, катамаран-двойка. При малой-средней воде четверке, а тем более плоту здесь будет тесно. Сплав в верховьях реки травмоопасен для оболочек катамаранов, так что они должны быть достаточно прочными.

Уровень воды в Аргуте был высоким, близким к паводковому, более характерный для начала июля, поэтому представлял опасность для самосплавщика в случае аварии. За две с половиной недели до нас в пороге-водопаде Сапожникова погибли двое парней из Владивостока после переворота двойки еще до трубы Сапожникова. Зачалить перевернутый катамаран при такой воде практически невозможно (только за «Седой шиверой»). Обычно в августе уровень воды спадает до среднего и ниже среднего, что весьма предпочтительно для сплава по Аргуту. Сплав по высокой воде – очень жуткое и опасное занятие, требующее хорошей подготовки. Иначе это будет процесс постоянной борьбы за выживание. По Аргуту можно сплавляться на всех типах судов.

На всякий случай, мы брали с собой основную веревку 40 м и минимум горного снаряжения для организации вытаскивания пострадавших при возможной аварийной ситуации. Нам показалось, что был бы полезен бинокль и рация, но и без них можно легко обойтись.

#### **11.2. Тактика движения на маршруте и требования безопасности. Стоянки.**

Препятствиями, определяющими сложность маршрута, являются: на р. Карагем - I ущелье, а также (при высоком уровне воды) пороги Винт и Разбойники. На р. Аргут - весь Прорыв Сапожникова, пороги Белый и Раздельный. Чем детальнее эти участки будут просмотрены перед сплавом при любом уровне воды, тем будет лучше. На безопасное прохождение Карагема следует закладывать не менее трех дней, и столько же - на прохождение Аргута (если вы идете не на крупнотоннажных судах типа бублик или честер, которые давят все подряд), не учитывая запасных дней. Любая серьезная авария в условиях сложной береговой обстановки в этом ущелье может потребовать много времени на ликвидацию ее последствий. Любая авария в Трубе и пороге-водопаде Сапожникова чревата криминальными последствиями, чему печальными иллюстрациями служат многочисленные трагедии и таблички на береговых камнях. Что касается остальных препятствий Аргута, то тут нужно адекватно отреагировать на уровень воды и реальную силу группы. По большой воде все именные препятствия Дикого Аргута принципиально опасны для небольших судов. Желательно, чтобы участники были способны уверенно преодолевать препятствия до четвертой к.с. (включительно) сходу, в противном случае в ущельях будет проблематично обеспечить надежную взаимостраховку. В любом случае, относиться с пренебрежением к "фоновым" препятствиям не стоит.

Все препятствия Карагема и Аргута без проблем разведываются, скальное снаряжение не требуется. Со стоянками на Карагеме проблем нет, прервав сплав практически в любом месте, можно найти неподалеку стоянку. Этого нельзя сказать про Аргут на участках Прорыва Сапожникова и Юнгурской теснины. Все актуальные на наш взгляд стоянки в этих местах упомянуты в разделе "техническое описание" настоящего отчета.

В жаркую погоду вода в Карагеме начинает подниматься к двум часам дня, достигая максимума в четыре-пять вечера. Это надо учитывать при разведках и планировании сплавного дня. В случае малой воды этот подъем воды можно использовать, при большой воде избегать сплава в это время.

С особым вниманием нужно отнестись к подготовке картографического материала, чтобы иметь возможность спланировать аварийный выход с маршрута в случае необходимости. На значительном протяжении Карагем и Аргут сжаты ущельями, выход из которых возможен лишь в ограниченном числе мест,



а населенные пункты по всей длине спортивного отрезка реки отсутствуют. Большую часть пути группа проводит в условиях полной автономности. Выход в цивилизацию даже из поселений непрост. На маршруте существует много возможностей для радиальных выходов. Таковые могут проводиться от Карагемской поляны, на Карагемский прорыв и озера над ним, по р. Иедыгем в сторону ледника Менсу.

### **11.3. Возможности связей.**

Если идти Карагем и Аргут в спортивном режиме, сплав займет не так много времени и для большого летнего похода логично увязывать его со сплавом по каким-либо другим рекам. Логична связка с Мажойским каскадом Чуи (в любой последовательности). Практикуются связки с другими притоками Аргута, такими, как Кара-Алаха, Ак-Алаха, Юнгур. А вообще-то транспортная сеть Алтая достаточно развита, чтобы без проблем заброситься после сплава по Аргуту из Ини на Чулышман или Башкаус (обратный вариант труднее).

### **11.4. Выполнение плана путешествия.**

План путешествия был выполнен, исходя из возможностей. Хорошая погода скрасила пару полудневок, радиальный выход на Карагемский прорыв и баню. Однако высокая напряженность похода и плотный график не позволили сделать полноценную дневку. Прохождение Порога-водопада Сапожникова изначально не планировалось. Исходя из уровня воды, пришлось обнести и «Селевой» с «Раздельным». «Разбойник» не позволило пройти бревно в сливе ключевого участка. Путешествие было совершено в соответствии с планируемыми сроками.

## **12. РАСХОДЫ.**

ж/д билеты Челябинск-Новосибирск (туда-обратно)	– 3600 рублей/чел.
микроавтобус Новосибирск - Акташ	– 1945 рублей чел.
дорога до перевала	– 1100 рублей/чел.
продукты	– 1000 рублей/чел.
микроавтобус Иня - Новосибирск	– 1900 рублей/чел.
на общественное снаряжение	– 300 рублей/чел.
Итого:	– 9345 рублей/чел.

## **13. СПИСОК ИСПОЛЬЗОВАННЫХ ИСТОЧНИКОВ.**

1. Отчет о водном туристическом путешествии VI категории сложности по рекам Карагем, Аргут и Катунь (Республика Алтай). Руководитель группы Иванов М.К. 2004г.  
<http://splav.211.ru/rivers/altay/argut/karagem2004>
2. Карагем - Аргут - Катунь. Отчет о пеше-водном туристском путешествии 6 к.с. Руководитель - Сергей Ежелов (Москва).  
[http://skitalets.ru/water/2005/karagem\\_ezhelov/](http://skitalets.ru/water/2005/karagem_ezhelov/)
3. Отчет о водном спортивном походе шестой категории сложности по маршруту: г. Владивосток - г. Новосибирск - пос. Акташ - пер. Карагемский - р. Карагем - р. Аргут - пос. Иня - г. Новосибирск - г. Владивосток. Руководитель группы: Леонтьев П.Е. 2007 г.  
<http://www.vladsplav.ru/content/Default.aspx?id=10277>

## 14. ФОТОАЛЬБОМ



Фото №1. Пер.Карагемский



Фото №2. Карагемская поляна.





Фото №3. К-1 в пор. «Олимпийский».



Фото №4. К-1 в пор. «Эридан».





Фото №5. К-5 в пор. «Эридан».



Фото №6. К-3 в пор. «Эридан».





Фото №7. К-4 в пор. «Эридан».



Фото №8. Спасработы в «Эридане».





Фото №9. Обнос «Селевого».



Фото №10. К-2 в пор. «Крутой».





Фото №11. К-5 в пор. «Крутой».



Фото №12. К-1 в пор. «Винт».





Фото №13. К-2 в пор. «Винт».



Фото №14. К-3 в пор. «Винт».





Фото №15. Бревно в «Разбойнике».



Фото №16. К-1 в 1 ступени «Чибитских».





Фото №17. К-4 в ключевой бочке 1 ступени «Чибитских».



Фото №18. К-5 в 1 ступени «Чибитских».





Фото №19. К-3 на заходе в 1 ступень «Чибитских порогов».



Фото №20. Над Карагемским прорывом.





Фото №21. К-1 в первой ступени порога Надолбы (между собственно Надолбами).



Фото №22. К3 в первой ступени порога Надолбы.





Фото №23. К-1 пытается избежать навала во второй ступени порога Надолбы



Фото №24. К-3 обходит большую бочку во второй ступени порога Надолбы.





Фото №25. К-5 пытается избежать навала во второй ступени порога Надолбы



Фото №26. К-4 пытается избежать навала во второй ступени порога Надолбы.





Фото №27. К-2 в пор. «Остров».



Фото №28. К-2 в пор. «Большой Ары-Юльский».



Фото №29. К-3 в пор. «Белый», 2ст.



Фото №30. К-1 в пор. «Белый», выход из 2 ст.





Фото №31. Группа в кафе «Аргут».

# 15. Картографический материал.

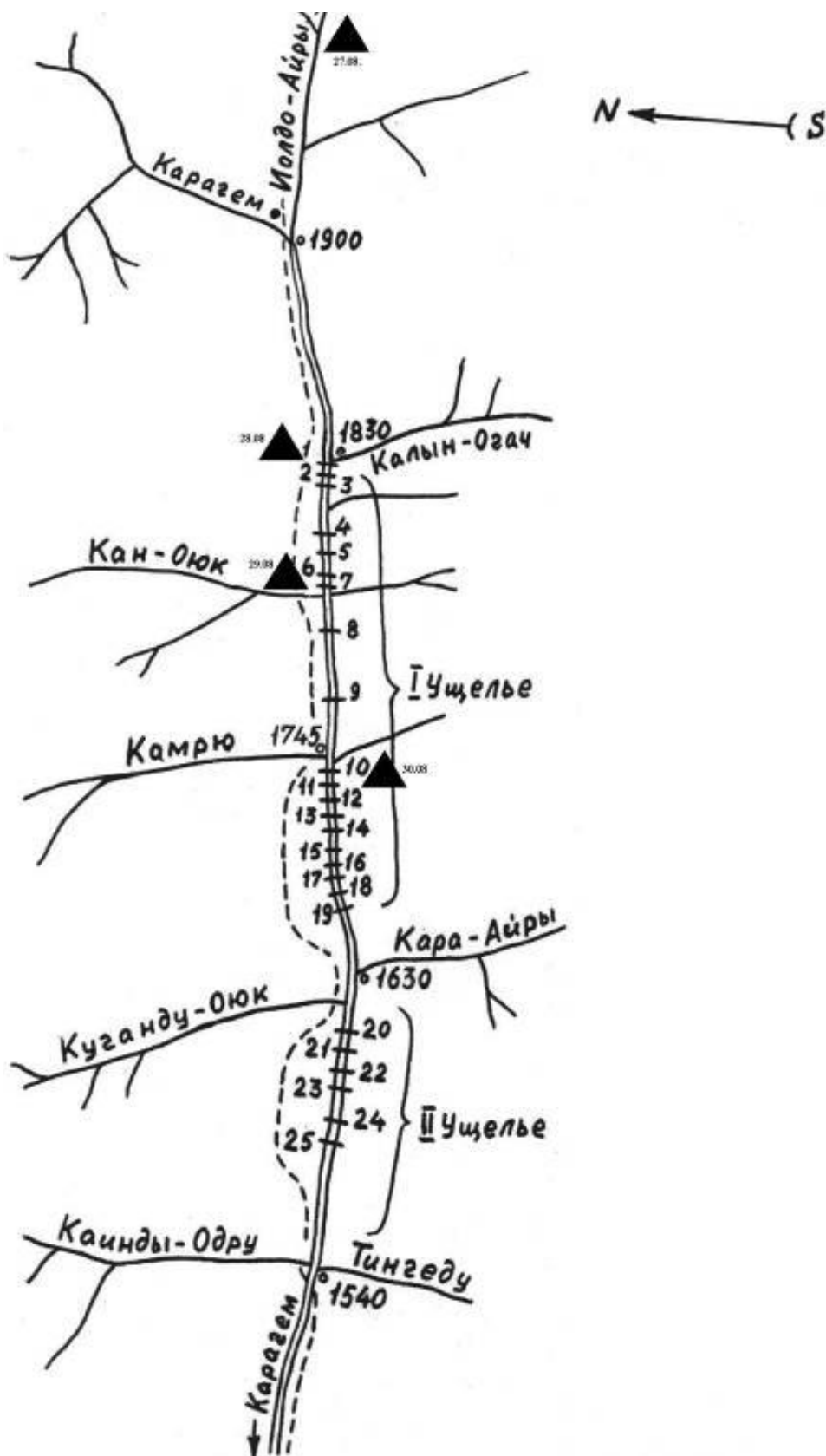


Схема р. Карагем от Карагемской поляны до впадения р. Каинды-Одру.

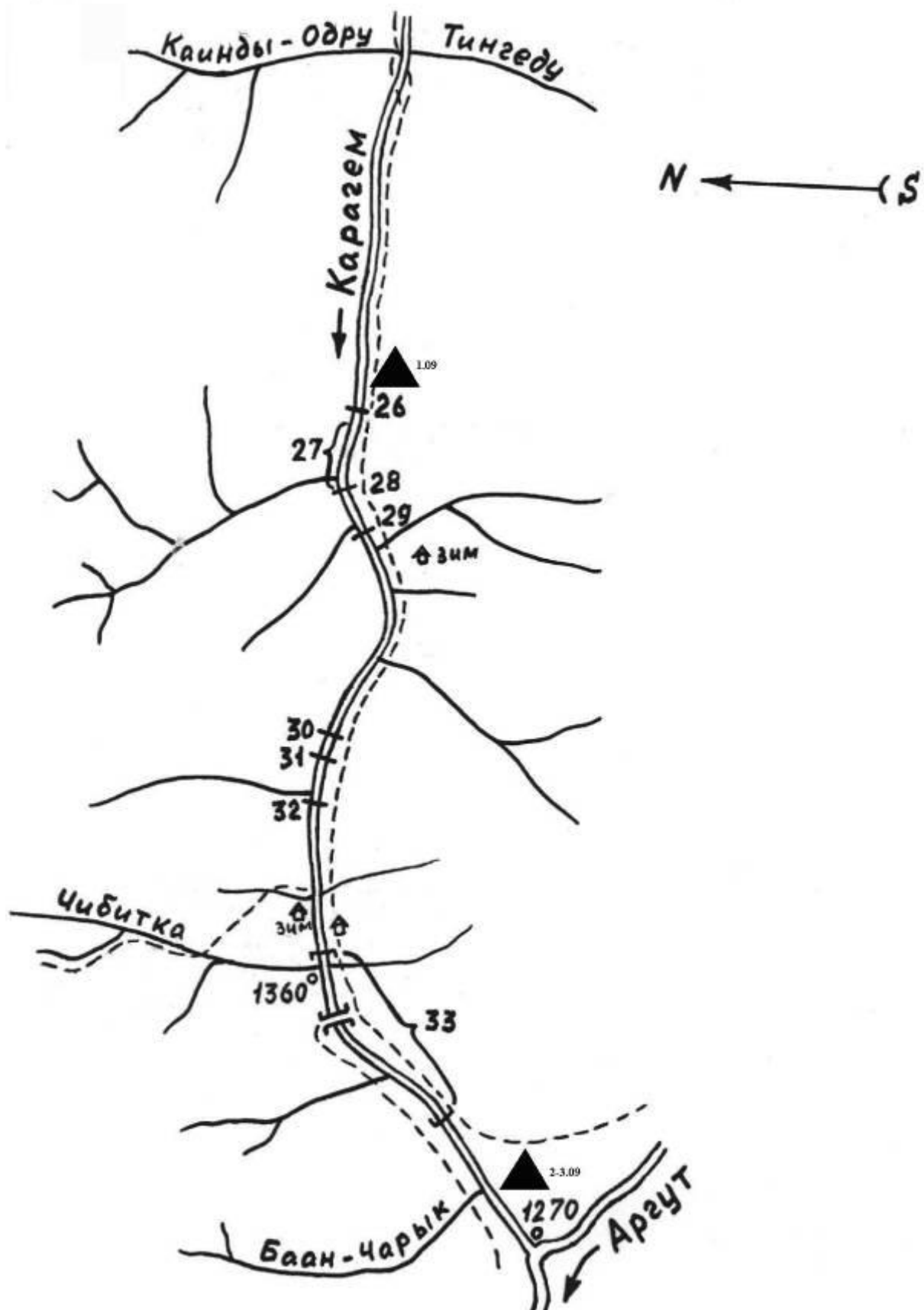


Схема р. Карагом от впадения р. Каинды-Одру до устья

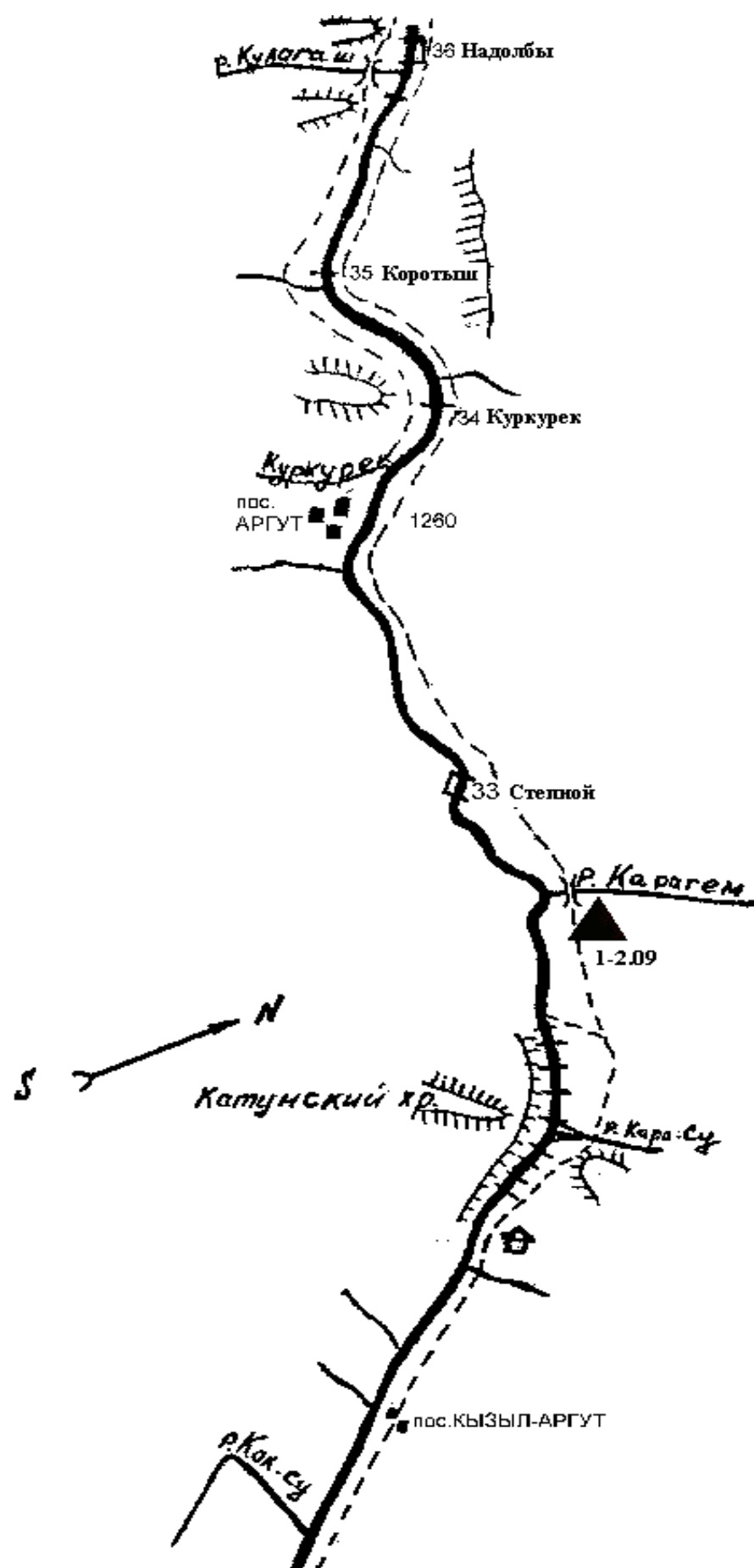


Схема р. Аргут от пос. Кызыл-Аргут до р. Кулагаш

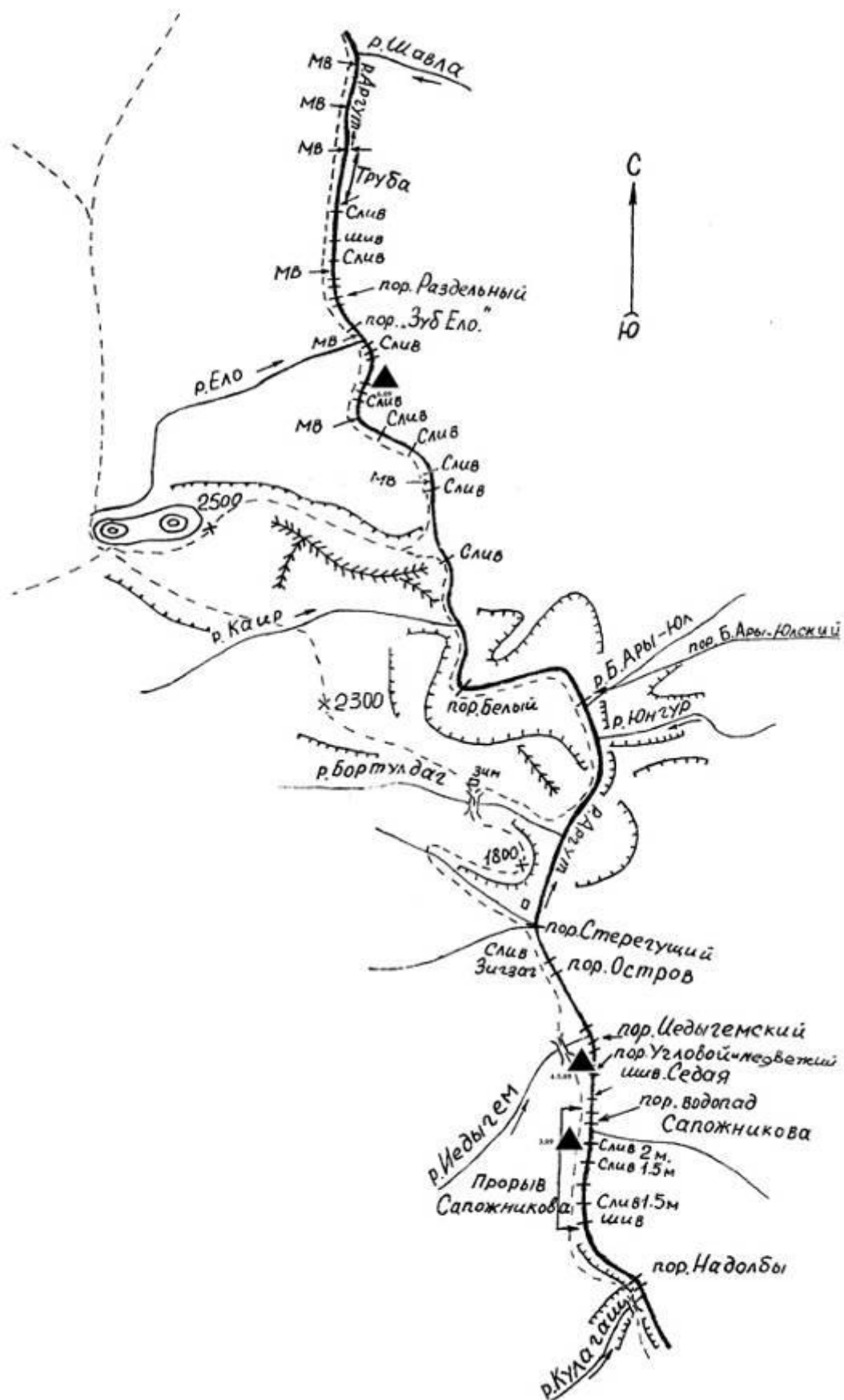


Схема "Дикого Аргута"

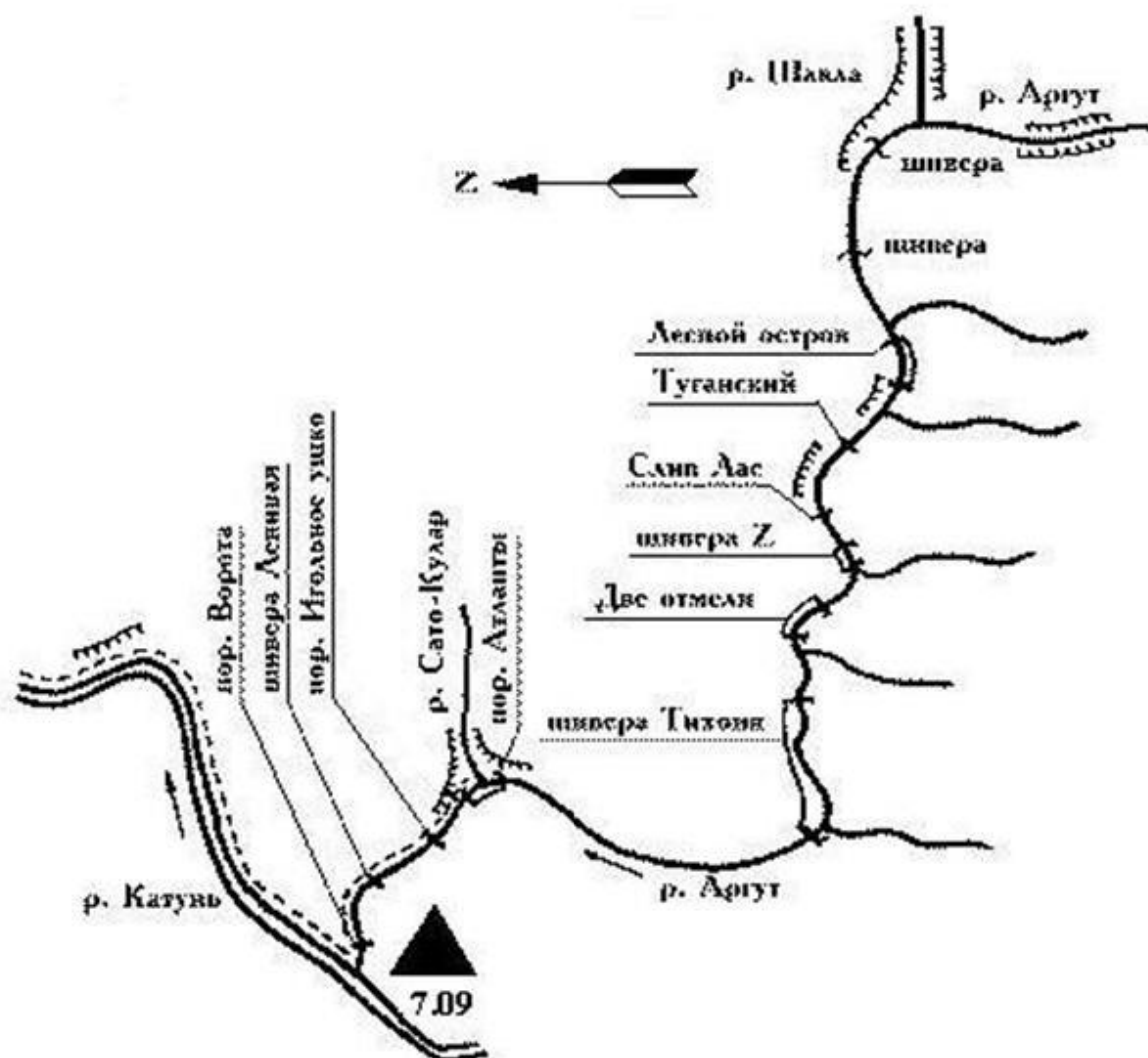
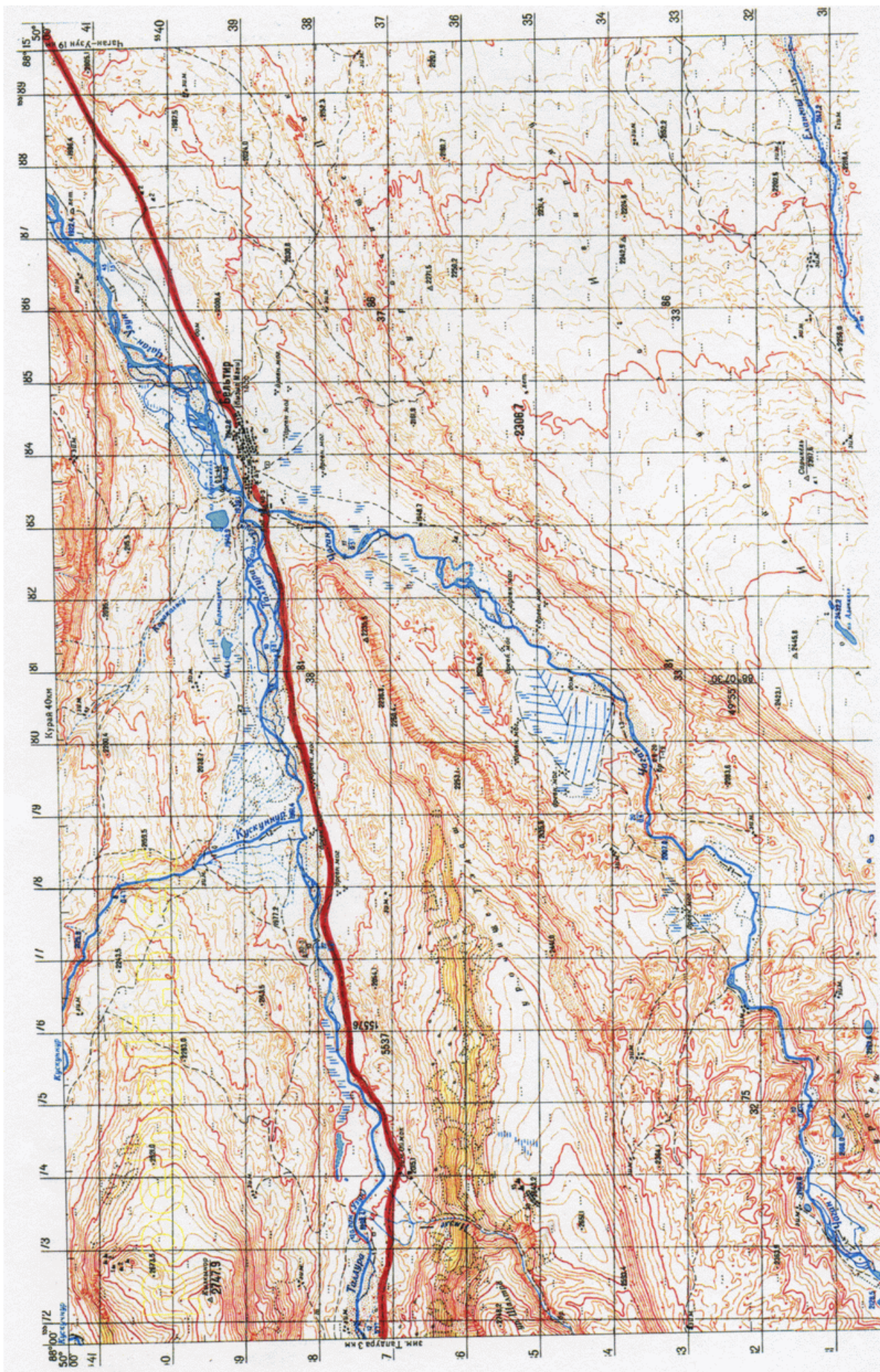
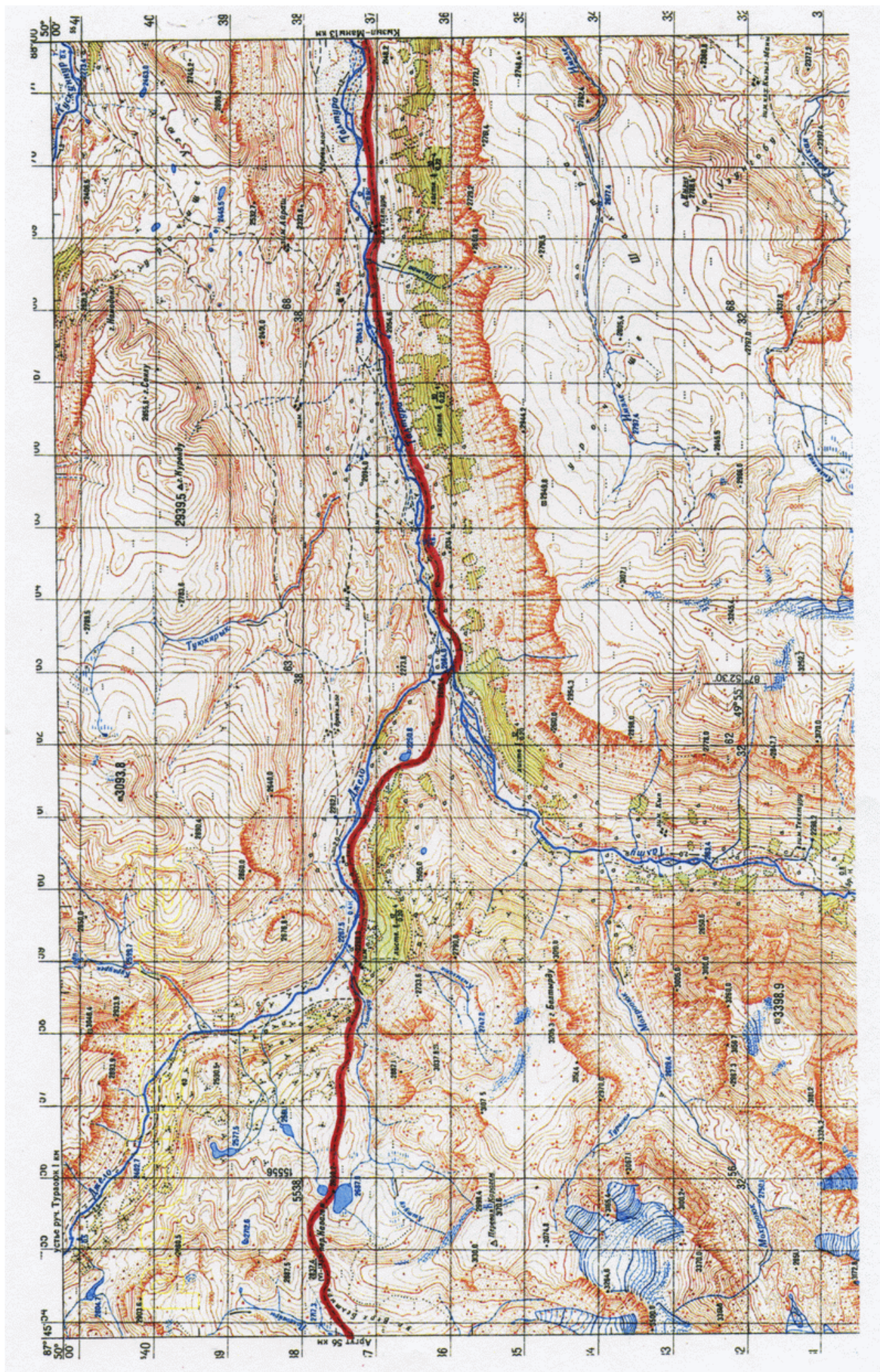


Схема заключительного участка Аргута от впадения р. Шавла до слияния с р. Катунь

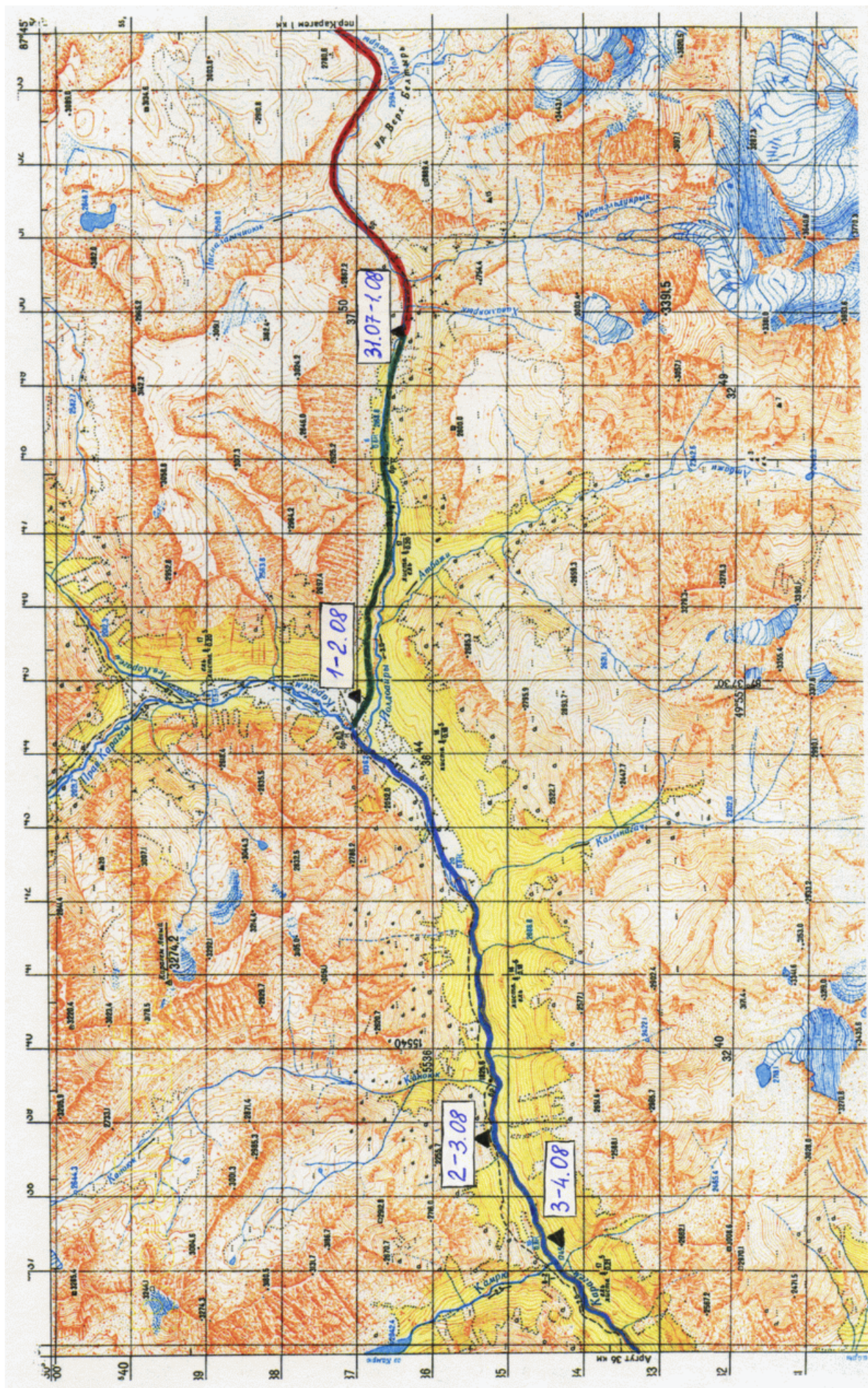




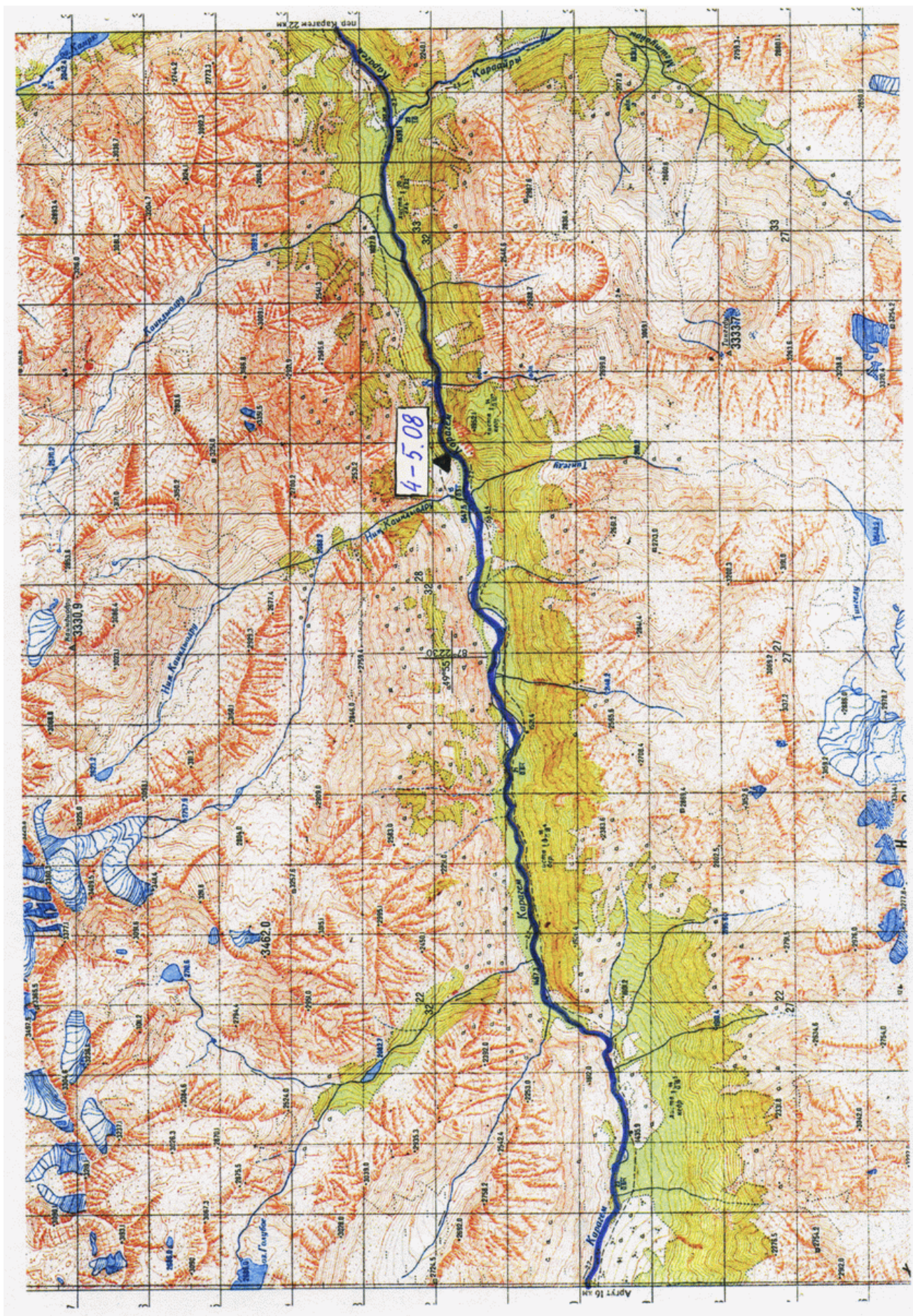




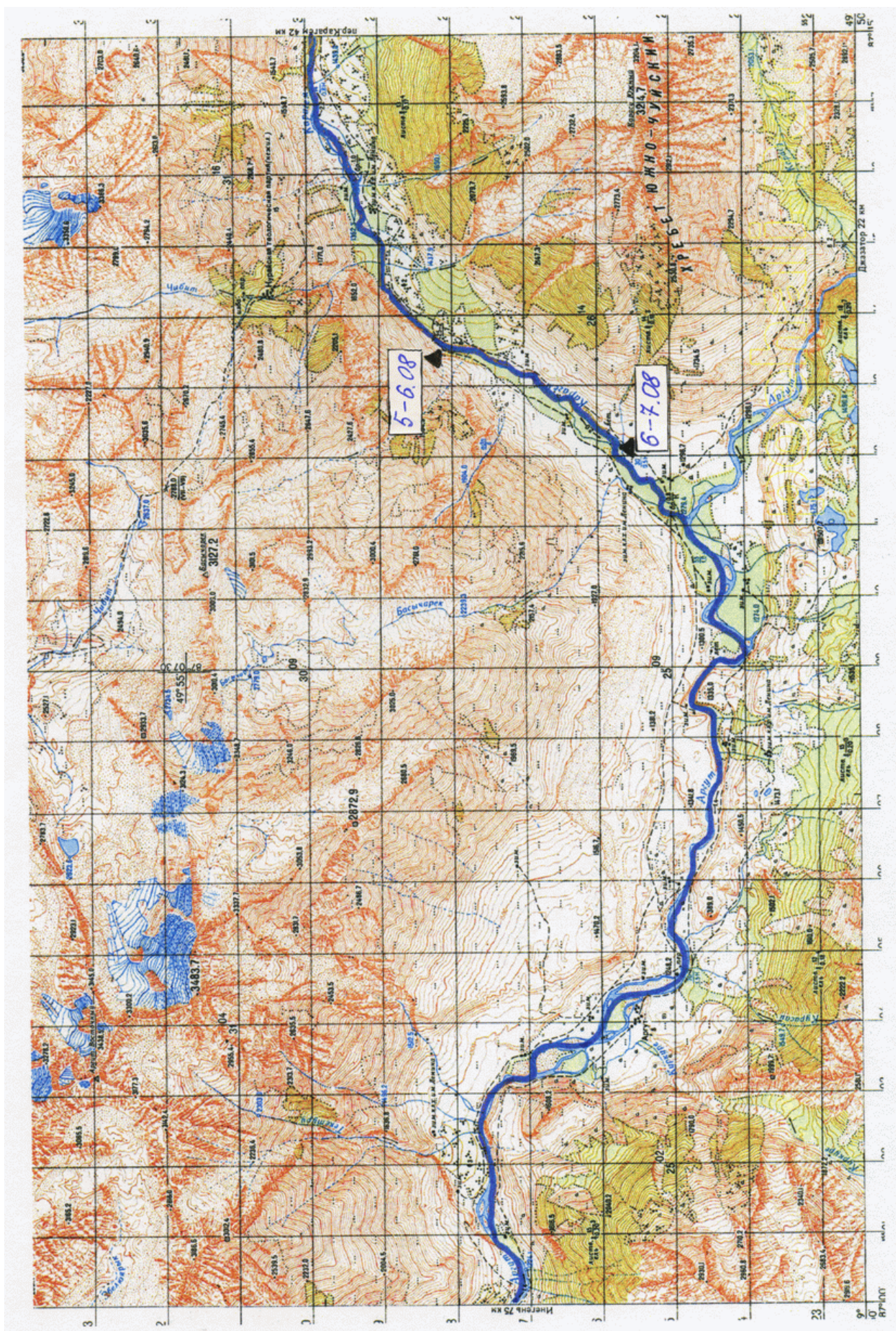




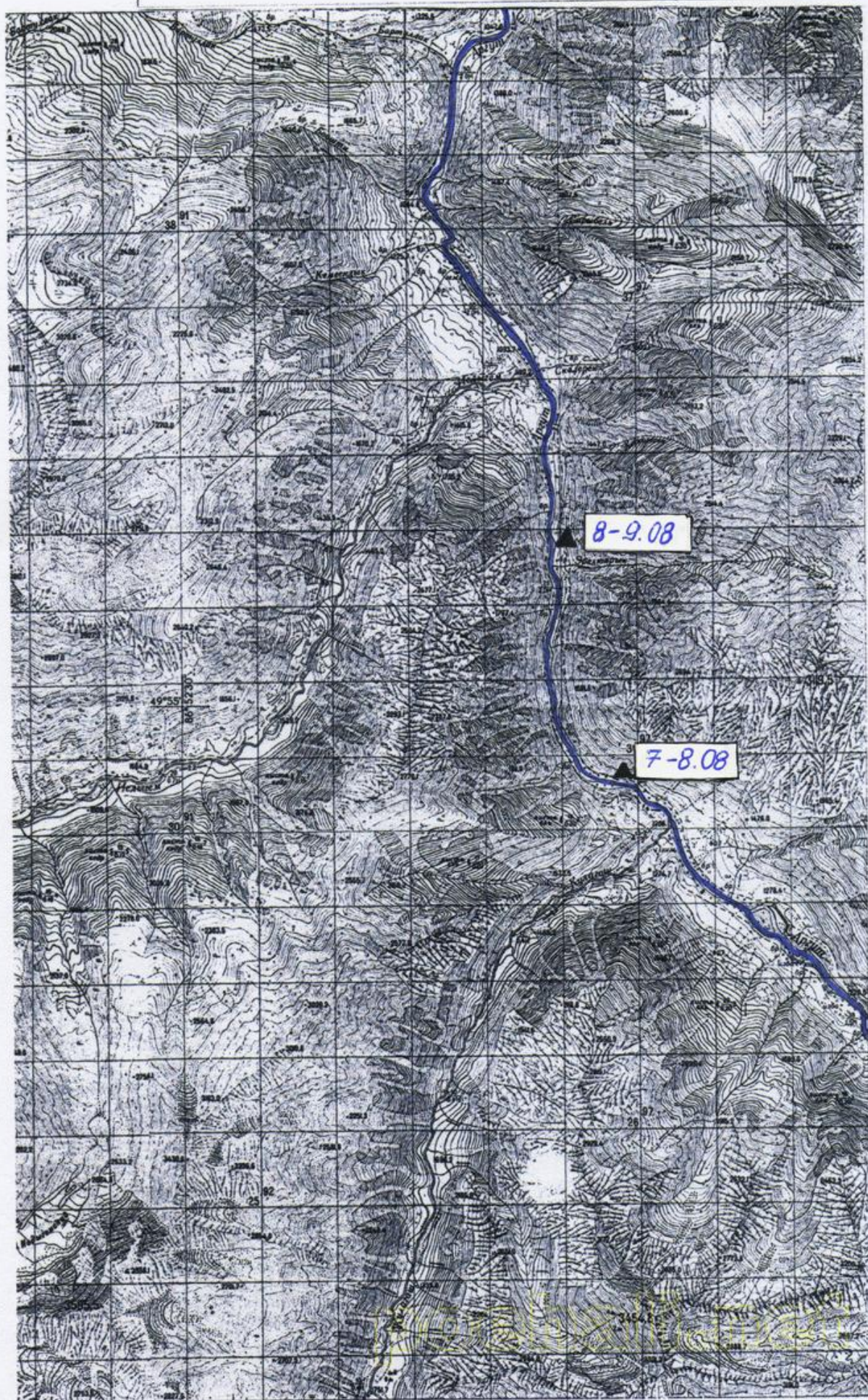


















### Рецензия

На водный поход в к.с. под  
руководством Прибылева О.

Пройденный маршрут соответствует  
в к.с. Опыт участников и хорошая  
организация позволили без аварийно  
пройти маршрут.

Считаю возможным зачесть прохож-  
дение маршрута в к.с. всем участ.  
никам и руководителю.

Бурм. Бурцев О.Е.  
06.12.2010г.

Водный поход в к.с. под руководством  
Прибылева О. выполнен в к.с.

На карте нужно отметить  
путь маршрута с отметками  
почасов.

Считаю возможным зачесть  
прохождение маршрута в к.с. всем  
участникам и руководителю.

Бурм. (Васильков Р.Н.)

12.12.2010г.

Возврат походу в в.с.

по указанию Цирюдакова О.В.  
Отряд составлен по ко. от Ланга  
всю работу и рейдерскую  
миссию.

Считаю возможным зачис-  
лить в в.с. руководителя и  
участника.

18.01.2011

 (Михаил А.П.)